

가고시마

일본

가고시마현·가고시마현 관광연맹

tripphotos
www.tripphotos.com

자, 어디로 갈까?

남북으로 600km나 되는 가고시마현은 지역별로 다양한 매력이 있습니다.
각 지역의 관광명소와 음식을 마음껏 즐겨 보세요.

기리시마&호쿠사쓰 지역

P17~18

기리시마 연산

가고시마공항



센간엔



가고시마추오역 야류 플라자 가고시마



지린가시마

가고시마&사쿠라지마 지역

P21~23

가고시마추오역

사쿠라지마

이부스키&난사쓰 지역

P19~20

오스미 지역

P24

가이몬다케



헬씨랜드 노천탕 다마테바코 온천



낙도 지도



기리시마 신궁



기리시마 연산 트레킹(다카치호)



가노야 장미원



오가와노타키



다네가시마 & 야쿠시마 지역

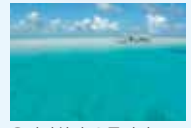
P25~26



시라타니 운스이코 (야쿠시마)

아마미 지역

P27~28



유리가하마(요론지마)



봄

와케 공원 등꽃 축제

일본 각지에서 모은 청초한 등꽃이 활짝 필니다. 마치 하늘에서 내려온 듯한 아름다운 경치입니다.



고쓰키가와 강변 벚나무 가로수

가고시마시의 한가운데를 흐르는 고쓰키가와, 양쪽 강변의 벚나무 가로수길은 멋진 산책 코스입니다.



모래 제전

최대 8m 크기의 모래 조형물 약 100점이 늘어선 세계 최대 규모의 모래조각 이벤트.

이벤트 캘린더

3월

- 꽃구경 3월 하순~4월 상순
- 마루오카 공원 (기리시마시)
- 고쓰키가와 주변 (가고시마시)
- 지란 평화공원 (미나미큐슈시)
- 가고시마 마라톤 (가고시마시)

4월

- 대한야 가고시마 봄 축제 (가고시마시)
- 와케 공원 등꽃 축제 (기리시마시)

5월

- 모래 제전 (미나미사쓰마시)



로쿠가쓰도

등롱의 은은한 불빛이 아름답고, 많은 노점도 늘어서 있습니다.



니시오야마역 해바라기

JR 일본 최남단 '니시오야마역'에 펼쳐져 있는 광대한 해바라기밭.



여름

유리가하마

한사리 썰물 때 모습을 드러내는 환상적인 해변. 날에 따라 위치도 크기도 달라집니다.

7월

- 테루쿠니 신사 로쿠가쓰도 (가고시마시)
- 지란 네푸타 축제 (미나미큐슈시)
- 오기온사 (가고시마시)
- 기리시마 국제 음악제 (기리시마시 등)

8월

- 아마미 축제 (아마미오시마)
- 다네가시마 총포 축제 (다네가시마)
- 가고시마 킨코완 서머나이트 대불꽃 축제 (가고시마시)



가을

소기노타키 공원 단풍

동양의 나이아가라로 불리는 '소기노타키 폭포' 공원의 단풍. 기간 중 밤에는 조명연출도 이루어집니다.



다쓰고초 드래곤 아이

아마미오시마 다쓰고초 '가간바나 터널' 에서 보이는 영화 같은 석양이 인상적입니다.



기리시마가오카 공원 코스모스

정명한 가을하늘 아래로 핑크색과 하얀색 코스모스가 끝없이 펼쳐진 풍경은 힐링을 선사합니다.

이벤트 캘린더

9월

- 센다이 대형 줄다리기 (사쓰마센다이시)

10월

- 가노야 장미축제 (가노야시)
- 고야마 야부사메 축제 (기모쓰키초)
- 투르드 미나미사쓰마(미나미사쓰마시)

11월

- 오히라 축제 (가고시마시)
- 소주 스트리트 (가고시마시)
- 미야마 도자기 축제 (히요키시)
- 야고로돈 축제 (소오시)
- 소기노타키 공원 단풍축제 (이사시)



이부스키 유채꽃 마라톤

일본에서 가장 빨리 개최되는 시민 마라톤.
활짝 핀 노란 유채꽃이 마라톤 코스를 장식합니다.



덴몬칸 밀리오네이션

가고시마 제일의 변화가 '덴몬칸'을 약 100만 개의 LED 전구로 장식하는 일루미네이션.

겨울



미야노우라다케 (규슈 최고봉)

야쿠시마에 있는 표고 1936m의 미야노우라다케. 규슈의 최고봉에 펼쳐진 설경은 남국이라고는 믿기지 않을 만큼 아름답습니다. 1000m를 넘는 봉우리와 산이 이어진 해상의 알프스라고도 일컬어지며, 등산의 묘미와 대자연의 보물을 고스란히 경험할 수 있습니다.

사진 제공 야쿠시마초



12월

- 덴몬칸 밀리오네이션 (가고시마시)
- 미나토 오도리 공원 일루미네이션 (가고시마시)
- 런닝 사쿠라지마 (가고시마시)
- 기리시마 신궁 제야제 세단 축제 (기리시마시)



1월

- 이부스키 유채꽃 마라톤 (이부스키시)

2월

- 사이클링 야쿠시마 (야쿠시마)



자연

남북으로 600km나 되는 가고시마현은
웅대한 사쿠라지마와 신비로운 섬 등
세계적으로도 보기 드문 자연의
보고입니다.



사쿠라지마

세계 유수의 활화산. 하루에 일곱 번이나
색깔이 달라진다는 말이 있을 정도이며,
많은 사람들을 매료시키고 있습니다.



P21~P23 사쿠라지마 지역



야쿠시마 시라타니 운스이쿄

영화 "모노노케히메 (원령공주)"의 모델이 된 이 신비로운 숲은 시간이 멈춘 듯한 정적에 싸여 있습니다.

P25~P26 야쿠시마 지역

소기노타키

폭 210m, 높이 12m의 장대한 스케일을 자랑하는 폭포로 '동양의 나이아가라'로 불리고 있습니다.

P17~P18 호쿠사쓰 지역



오하마 해변공원

아마미오시마에서 인기 있는 해변공원. 산호초와 아름다운 바다, 동중국해로 넘어가는 석양이 절경입니다.

P27~P28 아마미 지역



다카치호노미네

천손강림의 땅으로 알려져 있으며, 사계절 내내 다양한 자연을 즐길 수 있습니다.

P17~P18 기리시마 지역



온천

100곳의 온천지를 지닌 가고시마현은
원천 수로 보면 일본 2위의 온천 천국.
다양한 종류의 온천을 즐길 수 있습니
다.

헬씨랜드 노천탕 다마테바코 온천

망망대해와 가이몬다케를 한눈에 볼 수
있는 노천탕. 바다에 떠 있는 듯한 느낌의
특별한 시간을 보낼 수 있습니다.

P19~P20 이부스키 지역



사쿠라지마를 조망하는 노천탕

가고시마시 중심부의 고지대에 있는 노천탕. 긴코 만과 사쿠라지마를 조망하면서 힐링의 시간을 즐길 수 있습니다.

P21~P23 가고시마 지역



히라우치 해중 온천

바다 속에서 원천수가 솟아오르고, 하루에 두 번 썰물 전후만 입욕할 수 있는 온천. 몸을 담그면 바다와 하나가 된 느낌!

P25~P26 야쿠시마 지역



진흙온천

원천 진흙을 이용한 진흙온천과 진흙팩이 유명합니다. 피부에 좋은 효과가 있어 여성에게 인기가 많습니다.

P17~P18 기리시마 지역

천연 모래찜질 온천

일본에서도 진귀한 천연 모래찜질 온천. 천연 온천수가 자연 용출하는 해안에서 모래 속에 들어갑니다.

P19~P20 이부스키 지역



체험

가고시마의 풍부한 자연과 일본문화를
만나는 신사 순례 등과 같은 귀중한
체험으로 여행을 더 즐겁게!

고시키시마 절벽 크루징

동중국해의 대자연이 만든 기암과 절벽을
가까이서 볼 수 있는 대박력 크루징입니다.

P17~P18 호쿠사쓰 지역



사루가조 계곡 모리노에키 다루미즈 캐니언닝

화강암 기암과 거암이 즐비한 강가에서 다양한 물놀이를 즐길 수 있습니다. 최고의 피서지!

P24 **오스미 지역**



다네가시마 서핑

일년 내내 서핑을 즐길 수 있는 다네가시마. 인기 서핑 포인트가 많습니다.

P25~P26 **다네가시마 지역**



과일따기

온난한 기후에서 자란 딸기(12월~6월경)와 포도(7월~9월경) 등을 마음껏 즐길 수 있습니다.



기리시마 신궁 기모노 참배

기모노를 빌려 입고 기리시마 신궁을 참배. 일본문화를 깊이 있게 체험할 수 있습니다.

P17~P18 **기리시마 지역**



맹그로브 씨 카약

일본에서 두 번째로 맹그로브 원생림을 돌아보는 카약 투어가 인기가 많습니다.

P27~P28 **아마미 지역**

음식

자연이 풍부한 가고시마는 음식의 보고.
이걸 먹지 않으면 집에 돌아갈 수 없다!
맛있는 음식이 가득합니다.



흑우 스테이크

일본 제일의 가고시마 흑우.
한번 먹으면 영원히 잊을 수 없는 맛.

일본 최고의 와규를 선정하기 위해
5년마다 개최되는 대회
제11회 전국 와규
능력 공진회

9개 부문 가운데 4개 부문에서 입상
육우 부문에서 "우등상" 수상

종합
우등

흑돼지 샤브샤브

입 안에서 살살 녹을 정도로 부드러운 육질.
가고시마가 자랑하는 맛을 꼭 한번 드셔 보세요!



젓방어 회

가고시마는 일본 제일의 젓방어 양식지.
꼬들꼬들한 식감을 즐겨 보세요.



라멘

기본적으로는 돼지뼈 베이스 스프이지만 가게마다 다른 다양한 맛을 즐길 수 있습니다.



시로쿠마

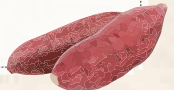
폭신폭신한 얼음 위에 과일과 연유. 달콤하고 차가운 가고시마를 대표하는 스위트입니다.



소주

바로 이 맛이야! 소주

가고시마의 술이라면 역시 소주. 약 500년 전부터 가고시마 주민들의 사랑을 독차지하고 있습니다. 본토에서는 고구마, 낙도에서는 흑설탕을 원료로 사용하는 경우가 많습니다. 당질이 없어 건강에도 매우 좋습니다. 온더락, 잔물 믹스, 뜨거운 물 믹스 등 원하는 방법으로 즐길 수 있습니다.





오키노에라부지마 케이빙

비밀상적인 경험을 할 수 있는 동굴체험.
초보자도 즐길 수 있는 코스가 있어 안심입니다.

P27~P28 **아마미 지역**

스포츠

온난한 기후 속에서 자연을 만끽할 수 있는 스포츠로
심신을 재충전!



골프장

따뜻한 남쪽 지방의 온난한
기후 속에서 대자연을 배경으로
마음껏 골프를 즐길 수 있습니다.



갑주공방 마루타케

실제로 무장들이 전투에서 착용했던 진짜 갑옷과 투구를 숙련된 장인이 설계대로 제작하고 있습니다.

P17~P18 호쿠사쓰 지역



센간엔

에도 시대까지 가고시마를 통치했던 시마즈 가문의 별저로 세계문화유산에도 등재되어 있습니다.

원내에는 레스토랑과 매점이 있습니다.

P21~P23 가고시마 지역

역사 · 쇼핑

일본의 근대화를 견인한 가고시마. 역사 산책을 하면서 쇼핑도 즐길 수 있습니다.

사쓰마 도자기

약 400년 전 조선의 장인들이 만들기 시작한 사쓰마 도자기. 현재는 현대 각지에 많은 도자기가마들이 있습니다.



이즈미후모토 무사 저택군

약 400년 전의 모습을 간직하고 있는 거리에서 시간여행을 하는 듯한 역사산책을 즐길 수 있습니다.

P17~P18 호쿠사쓰 지역





기리시마 · 호쿠사쓰

사계절의 자연을 만끽할 수 있는 기리시마 연산과 편안히 쉴 수 있는 온천, 건국신화의 주인공들을 모시고 있는 신사 등 볼거리가 많은 지역입니다.

가고시마공항에서
오시는 길은 P30

기리시마 연산

일본에서 처음으로 국립공원으로 지정된 기리시마 연산. 봄에는 철쭉의 일종인 미야마키리시마(진달래의 일종), 여름에는 신록, 가을에는 단풍, 겨울에는 상고대(수빙) 등 1년 내내 아름다운 자연을 즐길 수 있습니다.



오나미노이케

비교적 쉽게 등산을 할 수 있고 둘레 1.9km의 화구호가 있습니다. 호수에 비치는 자연의 아름다움은 절경입니다.

기리시마 신궁

건국신화의 주인공 '니니기노미코토'를 모시는 신사. 자연에 둘러싸인 신비로운 참배길에 도리이(신사문)의 주홍색이 인상적입니다.





기리시마 온천마을

양질의 원천수가 온천 애호가들로부터 사랑받고 있으며, 개성이 풍부한 다양한 온천을 즐길 수 있습니다.



아이라시



사쓰마초



사쓰마센다이시

기리시마 · 호쿠사쓰

모델 코스

SPOT

1

기리시마 아트의 숲



개성파 아티스트의 작품을 전시. 야외에도 많은 작품이 있습니다.

SPOT

2

기리시마 온천시장



기리시마 온천마을의 중심부에 있으며, 관광안내소와 선물가게, 숙박시설도 있습니다.

SPOT

3

마루오노타키



폭포에서 흘러내리고 있는 물은 기리시마 특유의 온천수입니다.

SPOT

4

기리시마 온천마을



전망 좋은 대목장과 자연 속에서 입욕할 수 있는 노천탕이 인기가 많습니다.



이부스키 · 난사쓰

아름다운 능선을 그리는 가이몬다케는 꼭 보셔야 합니다. 일본에서도 보기 드문 천연 모래찜질 온천과 소면 나가시 등을 체험할 수 있는 남국 정서가 물씬한 지역입니다.

가고시마공항에서 오시는 길은 P30

가이몬다케 [이부스키]

이부스키의 심벌 가이몬다케는 그 아름다운 모습이 일본에서 가장 높은 후지산과 닮아 일명 '사쓰마 후지' 라고 불리기도 합니다.



지린가시마 [이부스키]

3월부터 10월의 한사리 또는 간만의 차가 중간 정도인 썰물 때만 길이 약 800m의 모래길이 나타나 걸어서 건널 수 있는 신비로운 무인도입니다.

이케다코 [이부스키]

먼 옛날의 화산 활동으로 형성된 둘레 15km의 칼데라 호수. 수수께끼의 생물 '잇시'가 살고 있다는 전설도 있습니다.





지란 무사 저택 [미나미큐슈]

마치 에도 시대(1603-1868)로 시간이동할 한 것 같은 느낌이 드는 장소. 에도 중기에 만들어진 7개의 정원은 국가의 명승지로 지정되어 있습니다.

이부스키 · 난사쓰

모델 코스

SPOT 1 가마후타 신사



솔뚜껑을 머리에 이고 도리이(신사문)에서 배전까지 떨어뜨리지 않고 갈 수 있으면 소원이 이뤄진다고 하는 신사입니다.

SPOT 2 야마가와 모래찜질 온천 '사유리'



천연온천이 웅출하는 해안에 누워 모래로 몸을 덮는 입욕법입니다.

SPOT 3 도센교 소면 나가시



빙글빙글 돌면서 떠내려오는 소면을 재미있고 맛있게 먹을 수 있습니다.

SPOT 4 플라워 파크 가고시마



세계 각지의 식물을 즐길 수 있는 일본 최대급의 꽃 테마파크.



가고시마시

&사쿠라지마

역사, 음식, 쇼핑은 물론 세계에서
보기 드문 도시부 활화산 '사쿠라지마'도
즐길 수 있는, 여행의 매력이
가득한 지역입니다.

가고시마공항에서
오는 길은 P30



사쿠라지마 & 요리미치 크루즈

가고시마시에서 불과 약 4km 떨어져
있는 활화산 사쿠라지마. 사쿠라지마와
긴코 만을 만끽할 수 있는 크루즈도
인기가 많습니다.

센간엔

1658년에 사쓰마 지방 영주가 세운
별장. 여기서 바라보는 사쿠라지마
풍경도 멋스러워 인기가 많습니다.





잠보 모찌

떡에 달콤한 소스를 바른, 한입 사이즈의
가고시마 스위트. 센간엔 안에서도 드실
수 있습니다.

덴몬칸

가고시마 제일의 변화가. 식사와
쇼핑을 마음껏 즐길 수 있습니다.





가곳마 후루사토 야타이무라

25채의 포장마차가 들어서 있어, 가고시마의 제철 식재료나 향토요리를 즐길 수 있습니다. 미로 같은 통로도 볼거리 중 하나.



이오 월드 가고시마 수족관

고래상어를 만날 수 있는 수족관. 약 500종 3만점을 전시하고 있습니다.



사쿠라지마 용암 나가사 공원 & 족욕

길이 약 100m의 일본 최대급 족욕시설. 사쿠라지마를 가까이서 보면서 편안하게 쉴 수 있습니다.



사쿠라지마 비지터 센터

영상과 전시를 통해 분화의 역사, 섬의 성립 과정 등을 자세 히 소개하는 화산 박물관입니다.

가고시마시 & 사쿠라지마

모델 코스

SPOT 1 유노히라 전망소



바로 지적에 있는 대박력의 사쿠라지마와 가고시마 시가지를 바라볼 수 있습니다.

SPOT 2 유신 후루사토의 길



고쓰키가와를 따라 걸으면서 역사를 배울 수 있는 명소.

SPOT 3 가고시마추요역 아뮤 플라자 가고시마



쇼핑을 한다면 바로 여기. 관람차에서 멋진 풍경도 즐기 수 있습니다.

SPOT 4 흑돼지 돈가스



겉은 바삭바삭 속은 고기의 감칠맛이 가득 맛있는 요리입니다.



오스미

해변을 드라이브하면서 본토 최남단 사타 곳을 방문해 보세요. 다양한 자연을 즐길 수 있는 지역입니다.

가고시마공항에서 오시는 길은 P30

오가와노타키 [미나마오스미]

바다를 연상시키는 에메랄드 그린의 폭포는 숨막히는 듯한 아름다움. 전망대에서 바라보는 용소와 독특한 경치에 힐링을 받습니다.



가노야 장미원 [가노야]

일본 최대급의 면적을 자랑하며, 35,000그루의 장미가 자라고 있습니다. 천천히 산책하면서 감상할 수 있는 정원입니다.



센본 은행나무 [다루미즈]

1200그루 이상의 은행나무가 황금빛으로 물드는 풍경은 마치 영화의 한 장면 같습니다.



사타 곳 [미나마오스미]

북위 31도선 상에 위치한 본토 최남단의 곳. 날씨가 좋으면 다네가시마나 야루시마까지 바라볼 수 있습니다.



가노야시



다루미즈시



소우시



사부시시



오사키초



히가시쿠시라초



킨코초



미나마오스미초



기모쓰키초



다네가시마 · 야쿠

일본에서 우주와 가장 가까운 섬 '다네가시마'.
신비로운 숲이 있는 세계자연유산의 섬 '야쿠시마'.
한번은 가보고 싶은 지역입니다.



가고시마공항에서
오는 길은 P30

시라타니 운스이교 [야쿠시마]

약 600종류의 이끼로 뒤덮인 깊은 숲은 영화
"모노노케히메 (원형공주)"의 모델. 반나절에
왕복할 수 있는 장소에 있어, 트레킹 초보자에게도
좋습니다.

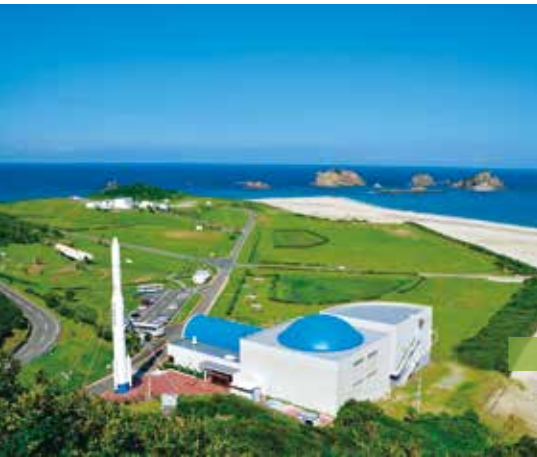
우라다 해수욕장 [다네가시마]



백사장이 아름다운
해변에서는 해수욕 외
낚시질이나
스쿠버 다이빙도
즐길 수 있습니다.

다네가시마 우주 센터 [다네가시마]

푸른 바다와 흰 모래사장에 둘러싸여 세계에서 가장 아름다운
로켓 발사장으로 불립니다. 우주과학기술관에서는 로켓과
우주에 관한 다양한 전시물을 즐길 수 있습니다.



시마



바다거북 산란 [야쿠시마]

바다거북이 산란을 위해 상륙하는 희귀한 해변, 나가타이나카하마.
6월~7월 중순이 산란의 피크입니다.

다네가시마 · 야쿠시마

모델 코스

SPOT

1

지쿠라노이와야 [다네가시마]



거친 파도가 만든 해식동굴.
전 명이 앉을 수 있을 만큼 넓은
의미에서 '지쿠라'라는 이름이
붙여졌습니다.

SPOT

2

인기도리 [다네가시마]



다네가시마의 명를 닭고기
인기도리. 부드러운 육질과
탄력을 즐길 수 있습니다.

SPOT

3

야쿠스기 자연관 [야쿠시마]



야쿠시마 숲의 박물관.
디오라마나 CG로 대자연의
배울 수 있습니다.

SPOT

4

야쿠스기랜드 [야쿠시마]



270.33ha의 광대한 숲 속에 4개의
코스가 정비되어 있으며, 수령 수천년을
넘는 거대한 삼나무를 볼 수 있습니다.



아마미 군도

에메랄드 그린 바다와 아열대 식물이 우거진 원시림 등 있는 그대로의 자연을 만끽할 수 있는 지역입니다.



가고시마공항에서
오시는 길은 P30

도쿠하마 [세토우치]

바다거북이 산란을 위해 찾아오기도 하는 아름다운 해안.
명물 '사자 얼굴로 보이는 바위'도 볼 수 있습니다.

하트록 [다쓰고]

백사장에 간조 때에만
나타나는 바닷물
웅덩이. 하트 모양을
하고 있어 커플이나
젊은 세대에게 인기
있는 명소입니다.



소싸움 [도쿠노시마]

소끼리 서로 부딪치는 박력 넘치는 소싸움. 격전이
벌어지면 장대 열기도 고조됩니다. 승리의 춤도 멋진
볼거리입니다.





킨사쿠바라 원생림 [아마미]

살아 있는 화석이라 불리는 거대한 히카게헤고 등과 같은 아열대 식물들이 우거져 있고, 희귀한 생물들이 서식하고 있습니다. 힘찬 자연의 힘을 느낄 수 있는 곳입니다.

아마미오시마

모델 코스

SPOT 1 아마미 파크 [아마미]



아마미의 자연과 역사, 문화 등을 알기 쉽게 소개하고 있습니다.

SPOT 2 게이한



아마미 음식이라면 역시 '게이한'. 진하게 우려낸 닭뼈 스프가 맛있습니다.

SPOT 3 오시마 쓰무기무라 [다쓰고]



아마미오시마 특유의 기모노 '오시마 쓰무기'가 완성되기까지의 공정을 견학할 수 있습니다.

SPOT 4 스노클링



타이밍이 좋으면 바다거북과 만날 수도 있습니다!



아마미초



이센초



와도마리초



요론초



기카이초



지나초



다쓰고초



도누노시마초



일본에서 운전하실 때에는 항상 주의하고 교통 법규를 준수하십시오.

일본 도로에서 운전 중에 문제가 발생하거나 사고를 당하는 해외 여행객이 점점 늘어나고 있습니다. 일본에서 도로 주행은 좌측 통행으로 이루어진다는 점에 항상 유의하고, 정지 표지판과 교통 신호등을 준수해야 합니다. 이 안내서는 사고를 예방하는 데 도움이 될 몇 가지 주요 규칙을 소개합니다.

1 신호등이 빨간색일 때는 정지합니다

신호등이 녹색일 때는 주행합니다. 신호등이 노란색이나 빨간색이면 정지합니다.

녹색 화살표가 표시된 신호등의 경우, 맞은편에서 다가오는 차량에 주의하면서 해당 신호등이 꺼져 있을 때 화살표 방향으로 주행합니다.



정지!



정지!



주행!



주행!

2 이 표지판이 보이면 정지합니다

교차로에서 아래의 표지판을 보면 멈추고, 주행하기 전에 모든 방향을 확인하십시오.

이 표지판이 없더라도 교차로에 진입하기 전에는 모든 방향을 확인해야 합니다.



3 운전석은 오른쪽에 있습니다

일본 도로는 영국의 제도와 마찬가지로 좌측 통행이며, 운전석도 오른쪽에 있습니다. 처음에는 많은 해외 운전자들에게 혼란을 줄 수 있습니다.



4 운전 중에는 안전 벨트를 착용해 주십시오

일본의 도로 교통법에 따라 운전석뿐만 아니라 조수석 및 뒷자석에서도 안전 벨트를 착용해야 합니다.



5 음주 운전 금지

운전 불가능 상태 및 음주 운전으로 적발된 경우에는 운전자뿐만 아니라 동승한 운전 면허증을 소지하고 있는 다른 승객에게도 음주 운전에 대한 처벌이 이루어집니다.



6 고속 도로 제한 속도

일반적으로 고속 도로는 제한 속도가 80km/h(56MPH)~100km/h(62.5MPH)입니다. 일부 지역의 고속 도로는 최대 속도를 70km/h(43.75MPH)까지 제한합니다.



7 불법 주차

일본 대부분의 도시에서는 노상 주차가 금지되어 있으며, 위반 시에는 과태료를 징수하므로 해외 관광객 여러분은 주의해 주십시오. 소규모 지구마다 다수의 주차 빌딩들이 있어 동전으로 자동 주차할 수 있습니다.



8 운전 중에는 스마트폰을 사용하지 마십시오

운전 중에 전화 통화를 하거나, 문자 메시지를 보내거나, 스마트폰을 보는 등의 행위는 법에 위배됩니다.



사고가 났을 경우 경찰과 렌터카 회사의 사고 지원 핫라인에 즉시 연락하십시오.

면책보상 (Collision Damage Waiver, CDW) 보험에 가입하셨죠? 이 보험은 사고 발생 시 귀하의 면책액 지불을 면제해 드립니다. 그러나 사고 사실을 경찰이나 렌터카 회사에 알리지 않으면 보험 혜택을 받지 못하고 수리 비용을 지불해야 합니다. 또한 차체를 손상시키거나 차량 내부를 더럽힐 경우 보험 혜택이 적용되지 않는 배상의 일부로서 영업손실부담금 (Non-Operation Charge, NOC)이 부과될 수 있습니다. 보장 범위는 보험증권에 따라 다르므로 보험증권의 보장 내역을 다시 한 번 확인하시기 바랍니다.



공 항 버 스

■ 공항 출발 버스 승차장



- ⑥ 마쿠라자키, 가세다, 가지키, 아이라, 미야자키, 후쿠오카 방면
- ⑦ 다니야마, 이부스키, 히토요시, 구마모토 방면
- ⑧ 가고시마 시내
- ⑨ 유노모토, 센다이, 이즈미, 아쿠네, 오쿠치, 기리시마 방면
- ⑩ 가노야, 다루미즈, 이와가와, 시부시, 고쿠부 방면

※승차하실 때는 사전에 버스안내소의 매표기에서 승차권을 구입해 주십시오.

행선지	승차장	주요 정류소	중점까지의		문의처	
			소요 시간	운임		
가고시마시 & 사쿠라지마 지역	시청 앞 (직행편)	⑧	가고시마추오역 앞 (난고쿠 교통 버스 터미널) · 덴몬칸	가고시마추오역 앞	1,300엔 (A)·(B)	(A)·(B)
	고속선 터미널 (직행편)	⑧	가고시마추오역 앞 (난고쿠 교통 버스 터미널) · 덴몬칸	40분		
	시청 앞 (이시키 경우)	⑧	시모이시키 · 가고시마추오역 앞 (난고쿠 교통 버스 터미널) · 덴몬칸	41분		
	가고시마추오역 앞 (난고쿠 교통 버스 터미널) 또는 가모이케항 (요시노 경우)	⑧	요시노, 긴세이초, 덴몬칸, 가고시마추오역 앞, 니추도리, 현청, 가모이케항	55분 가모이케항 72분		
	오로시혼마치추오(다니야마 행)	⑦	고소쿠초사, 고토쿠지 우체국, 주잔 단지, 다니야마 텐데이	55분		
기리시마 & 후쿠사쓰 지역	가지키 · 아이라 방면	⑧	가지키역, 조사, 이온 타운 아이라 앞	32분	460엔	(A)
	기리시마 방면	⑨	가레이가와, 마루오, 기리시마 이와사키호텔	42분	720엔	(B)
	히요시 · 유노모토 방면	⑨	이주인 · 히가시이치기	히요시 행 104분 유노모토 행 76분	2,000엔 1,700엔	(B)
	센다이 방면	⑨	이무타운전, 센다이역, 교세라 센다이	80분	1,600엔	(A)·(B)
	아쿠네 방면	⑨	미야노초 · 이즈미역 BC	120분	2,000엔	(A)
구리노 · 오쿠치 방면	⑨	히사카리아쿠바 앞 · 오쿠치 BC	70분	1,050엔	(A)	
이부스키 & 님쓰 지역	이부스키 · 야마가와 방면	⑦	히라가와, 기이레, 이부스키역, 야마가와 부두	110분	2,500엔	(B)
	가세다 · 마쿠라자키 방면	⑥	이자쿠, 가세다, 마쿠라자키	105분	2,300엔	(B)
오스미 지역	가노야 방면	⑩	호텔 교세라 앞, 기리시마 시청 앞, 마키노하라, 가노야, 히가시카사노하라	120분	2,250엔	(C)
	가노야 방면 고속도로 경우	⑩	미치노에키 아라사노, 아사히바루, 가노야, 히가시카사노하라	105분		(C)
	다루미즈 방면	⑩	고쿠부역 · 사쿠라지마구치	88분	1,290엔	(C)
	고쿠부 방면	⑩	고쿠부역 · 교세라 고쿠부	30분	490엔	(B)
	시부시 방면	⑩	기리시마 시청, 마키노하라, 이와가와	107분	1,650엔	(C)
오쿠치 · 미나마타 방면	⑨	구리노, 히사카리, 오쿠치 버스 센터	110분	1,700엔	(A)	

[문의처]

- ⑧ 난고쿠 교통 0995-58-2341
- ⑨ 가고시마 교통 099-247-2341
- ⑩ 가고시마 교통 0994-65-2258

버스 시각 검색을 하실 때는 아래 웹사이트가 편리합니다. 꼭 활용해 주십시오.

- 교통 내비 가고시마 <http://kotsu-navi.pref.kagoshima.jp/>
- 규슈의 버스 시각표 <http://qbus.jp/time/>



가고시마 시내 노면 전차 [노선도]

○연락처 : 가고시마시 교통국 전차사업과 ☎099-257-2116

○요금/전구간 : 대인 170엔, 초등학생 이하 80엔

가고시마역 앞 - (기사바 경유) - 다니야마/소요 시간 약 43분
 ○가고시마역 앞 출발 6:00~22:40 ○다니야마 출발 6:00~22:00

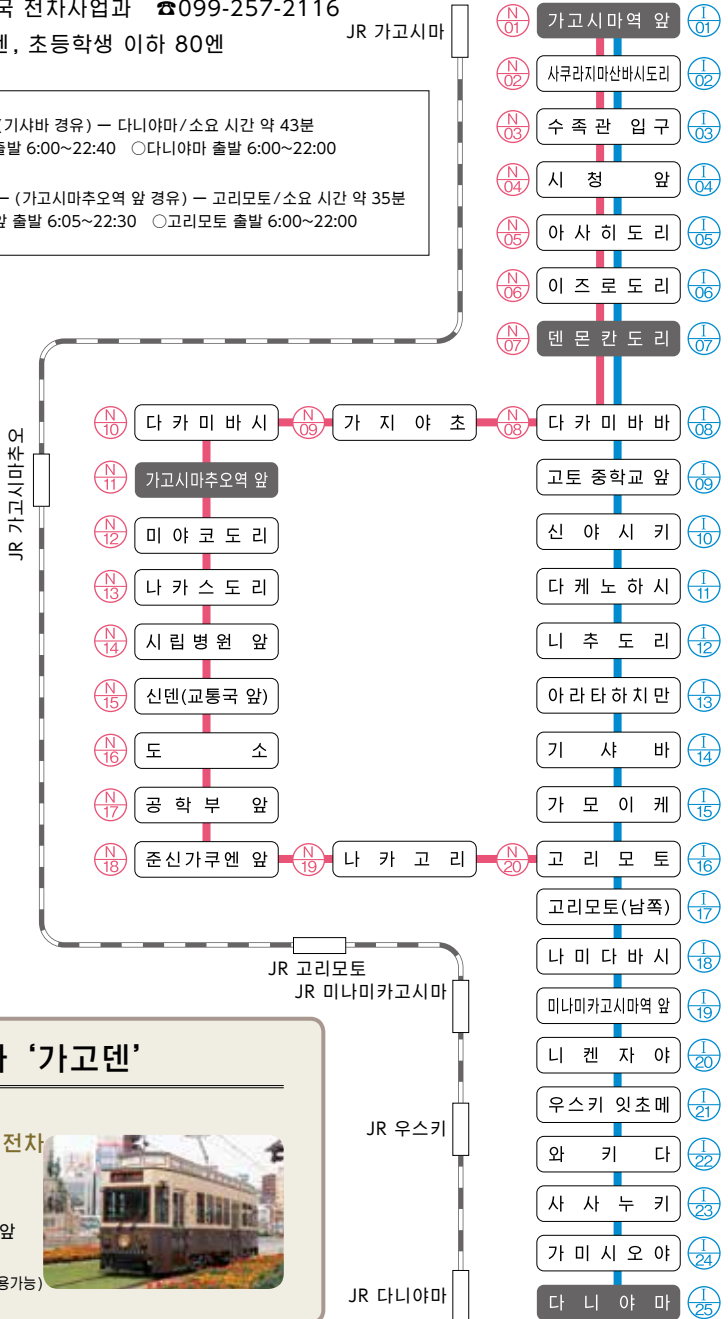
가고시마역 앞 - (가고시마추오역 앞 경유) - 고리모토/소요 시간 약 35분
 ○가고시마역 앞 출발 6:05~22:30 ○고리모토 출발 6:00~22:00



기리코 전차



카페트램



관광 레트로 전차 ‘가고덴’

관광 가이드 안내 포함
시가지를 둘러보는 관광 전차

- 운행일/토, 일, 공휴일 등
- 발차 시간/10:00, 11:15
- 승차 장소/가고시마추오역 앞
- 소요 시간/약 70분
(시영 전차·시영 버스 1일승차권도 이용가능)



사쿠라지마 관광까지 즐기고 싶을 때는!

큐트

관광시설 등을 저렴하게 이용할 수 있는 할인 패스포트가 포함되어 있습니다!



●문의처
가고시마 관광 컨벤션 협회
☎099-286-4700

이용 가능한 이동수단	○가고시마 시티 뷰 ○관광 레트로 전차○시영 전차○시영 버스○사쿠라지마 페리○요리미치 크루즈○사쿠라지마 아일랜드 뷰
요금	1일권 대인 1,200엔 / 소아 600엔 2일권 대인 1,800엔 / 소아 900엔
판매 장소	가고시마추오역 종합관광안내소, 사쿠라지마 관광안내소, 관광교류센터, 덴마치 살롱, 가고시마항 승선권 발매소, 사쿠라지마항, 교통국 각 승차권 발매소 등
주의사항	※민영 페리에서는 이용할 수 없습니다. ※마치메구리 버스, 정기 관광버스, 민영 버스에는 승차할 수 없습니다.



정기 관광 버스

지역	플랜명	코스명	문의
가고시마시·사쿠라지마	가고시마 시내·사쿠라지마 정기 관광버스 예약제	가고시마 역사 탐방 코스	가고시마시 교통국 가고시마추오역 종합관광안내소 ☎099-257-2117 ☎099-253-2500
가고시마시·사쿠라지마	가고시마 시내·사쿠라지마 정기 관광버스 예약제	사쿠라지마 자연유람 코스	가고시마시 교통국 가고시마추오역 종합관광안내소 ☎099-257-2117 ☎099-253-2500
가고시마시	가고시마시 관광지 주유 버스 (가고시마 시티 뷰)	관광지 주유 코스	가고시마시 교통국 ☎099-257-2117
가고시마시	가고시마시 관광지 주유 버스 (가고시마 시티 뷰)	야경 코스 (토요일만 운행)	가고시마시 교통국 ☎099-257-2117
가고시마시	가고시마시 관광지 순회버스 '마치메구리 버스' (양정호, 세고동호)		가고시마교통 ☎099-247-2334
가고시마시·사쿠라지마	가고시마 시가지·사쿠라지마 정기 관광버스 (JR 규슈 버스) 예약제	시가지·사쿠라지마 한바퀴 일주 코스	JR 규슈 버스 ☎099-247-5244
가고시마시·사쿠라지마	가고시마 시가지·사쿠라지마 정기 관광버스 (JR 규슈 버스) 예약제	시가지·사쿠라지마 골라서 돌아보는 코스	JR 규슈 버스 ☎099-247-5244
사쿠라지마	가고시마시 사쿠라지마항~유노히라 전망소 순환 버스 (사쿠라지마 아일랜드 뷰)		가고시마시 교통국 ☎099-257-2117
가고시마시	가군마소라 버스 예약제	가고시마 시내 주유 코스	가고시마 스카이 여행 ☎099-208-3003
가고시마시·사쿠라지마	가군마소라 버스 예약제	사쿠라지마 주유 코스 가고시마	가고시마 스카이 여행 ☎099-208-3003
이치키쿠시카노시·히요키시	가고시마시~이치키쿠시카노시~히요키시 정기 관광버스 (JR 규슈 버스) 예약제	사쓰마 특산 구루메구리호~고다이도모야스 연고지 둘러보기 여행~	JR 규슈 버스 ☎099-247-5244
기리시마시	기리시마 주유 관광버스 예약 우선	료마호 산 코스	가고시마교통 ☎0995-45-6733
기리시마시	기리시마 주유 관광버스 예약 우선	세고동호 바다 코스	가고시마교통 ☎0995-45-6733
기리시마시·에비노시	기리시마 'נותייר ווריטארי מאי פלען'		가고시마교통 ☎0995-45-6733
이부스키시	이부스키 'נותייר ווריטארי מאי פלען'		가고시마교통 ☎0993-22-2211
이부스키시·미나미사쓰마시	이부스키·가이온·지란 정기 관광버스	이부스키·지란 코스	가고시마 교통 관광버스 ☎0992-47-6088
미나미사쓰마시	미나미사쓰마시 주유 관광버스(구리라 버스) 예약제		미나미사쓰마 교통 미나미사쓰마시 관광교류과 ☎0993-78-3660 ☎0993-53-2111
미나미요시모치	본토 최남단 사타 꽃과 오가와노타키를 둘러보는 버스 여행		후타가와 교통 사타 교통 ☎0994-24-2763 ☎0994-26-0128
야쿠시마	야쿠시마 유람버스		다네가시마·야쿠시마 교통 ☎0997-46-2221
야쿠시마	야쿠시마 만석 승차권		다네가시마·야쿠시마 교통 ☎0997-46-2221



요리미치 크루즈



■ 긴코 만 편도 항로 크루즈

소요 시간: 약 50분 (1일 1편)

가고시마항 ▶ 간 제 ▶ 다이쇼요간겐오기 ▶ 사쿠라지마항

○출발 시간 11:05발 가고시마항 사쿠라지마 페리 터미널 출발
○요금 대인 600엔, 소아 300엔
○문의 가고시마항 승선권 발매소 ☎099-223-7271

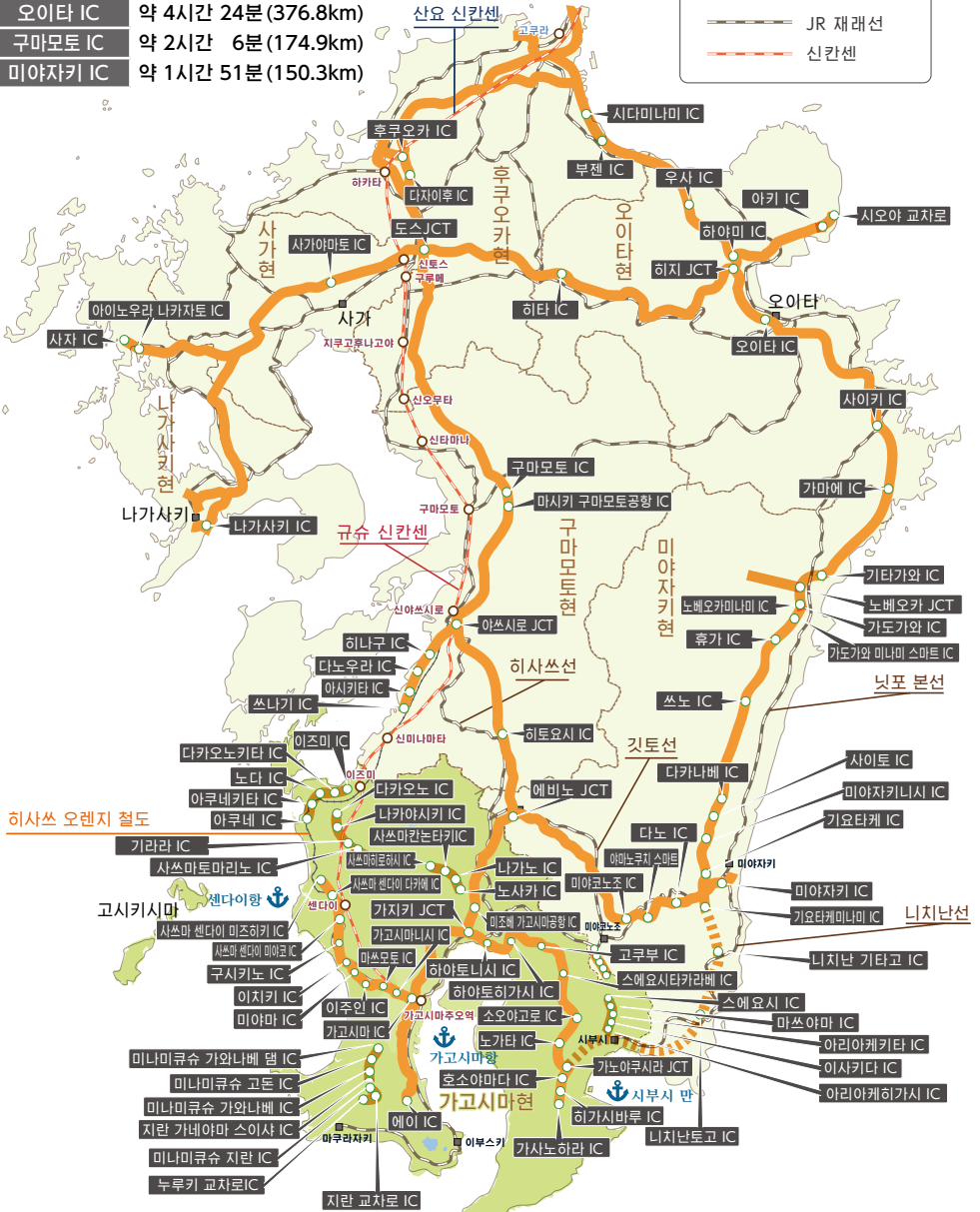


고속도로 · 유료도로

규슈의 주요 도시에서 가고시마 IC까지의 표준 소요 시간과 거리

후쿠오카 IC	약 3시간 9분 (277.8km)
사가야마토 IC	약 3시간 8분 (276.7km)
나가사키 IC	약 4시간 9분 (370.3km)
오이타 IC	약 4시간 24분 (376.8km)
구마모토 IC	약 2시간 6분 (174.9km)
미야자키 IC	약 1시간 51분 (150.3km)

——— 고속도로
 JR 재래선
 신칸센





주요 항로

지역	항로	선박명	문의처
가고시마시	가고시마 - 사쿠라지마	사쿠라지마 페리	사쿠라지마 페리 영업과 ☎099-293-2525
	가고시마 - 다루미즈	가모이케 · 다루미즈 페리	가고시마 교통 ☎099-256-1761
	가고시마 · 다네가시마 · 야쿠시마	하이비스카스	이와사키 산업 ☎099-261-7000
	가고시마 · 다네가시마 · 야쿠시마 ※이부스키 경유 있음	고속선 돛비 / 로켓	다네야쿠 고속선 ☎099-226-0128
	가고시마 · 다네가시마	푸린세스 와카사	고소모라인 (예약) 규쇼 포트 서비스 ☎099-226-6628 ☎099-222-8271
	가고시마 · 야쿠시마	페리 야쿠시마2	오리타 기선 ☎099-226-0731
	가고시마, 아미미오시마, 도쿠노시마, 오키노에라부지마, 요론지마, 오키나와	퀸코라루 프라스, 퀸코라루8	마릭스라인 ☎099-225-1551
	가고시마, 가카이지마, 아미미오시마, 도쿠노시마, 오키노에라부지마	페리 나미노우에, 페리 아케보노	마루에 페리 ☎099-226-4141
이부스키시	야마가와 · 네지메	페리 난큐	난큐 도크 ☎0993-34-0012
	이부스키 · 네지메	고속선 난큐10호	난큐 도크 ☎0994-24-2531
이치키쿠시카노시	이치키쿠시카노 · 고시키시마	페리 뉴 고시키	고시키시마 상선 ☎0996-32-6458
사쓰마센다이시	센다이 · 고시키시마	고속선 고시키시마	고시키시마 상선 센다이 영업소 ☎0996-41-5100
나가시마초	나가시마 · 아마쿠사 (구마모토현)	제2 텐초마루	산와 상선 ☎0996-88-5689
	나가시마 · 시시지마 · 아마쿠사 (구마모토현)	페리 로자리오	덴초 페리 ☎0996-86-0775
시시지마	시시지마 · 미나마타 (구마모토현)	시시지마	시시지마 기선 ☎090-5744-5622
오사카	오사카 · 시부시	선플라워 사쓰마, 선플라워 기리시마	페리 선플라워 ☎097-533-7002



항공

항공사	문의	목적지
A N A	전일본공수 국내선 ☎0570-029-222 국제선 ☎0570-029-333	도쿄, نا고야, 오사카, 오키나와
J A L	일본항공 국내선 ☎0570-025-071 국제선 ☎0570-025-103	도쿄, 시즈오카, 오사카, 마쓰야마, 후쿠오카, 다네가시마, 야쿠시마, 아미미오시마, 도쿠노시마, 오키노에라부지마, 가카이지마, 요론지마, 서울, 상하이, 타이베이
R A C	리큐에어커뮤터	요론지마 - 오키나와, 아미미오시마 - 오키나와
S K Y	스카이마크	도쿄, 나고야, 고베, 아미미오시마
S N A	소라시도 에어	도쿄, 오키나와
J J P	제트스타 재팬	도쿄, 나고야
F D A	후지 드림 에어 라인즈	시즈오카
A P J	피치	오사카, 도쿄 - 아미미오시마, 오사카 - 아미미오시마
K E	대한항공	서울
M U	중국동방항공	상하이
C I	중화항공	https://www.china-airlines.com/ 타이베이
H X	홍콩항공	https://www.hongkongairlines.com/ 홍콩
U O	홍콩 익스프레스	https://www.hkexpress.com/ 홍콩
Z E	이스타항공	https://www.eastarjet.com/ 서울



대욕탕



노천탕



객실

- ※기리시마 연봉의 중턱에 자리잡은 157개 객실이 모두 정면을 바라보는 객실.
- ※넓은 객실 공간과 객실에서의 저녁식사 가능
- ※용출량이 풍부한 온천 대욕탕은 단순유황온천이며, 숲으로 둘러싸인 노천탕은 밤새도록 이용 가능
- ※숙박요금 1박 2식 9000엔~ 세금 별도
- ※가고시마공항에서 차로 30분



호텔 기리시마 캐슬

가고시마현 기리시마시 마키조노초 다카치호 3878-49
전화 +81995-78-2211 FAX +81995-78-3732
 URL <http://www.castle.gr.jp> E-mail info@castle.gr.jp

Kedouin Resort

가고시마의 골프와 숙박은



객실



테니스 코트



노천탕



흑돼지 요리

케도인 리조트(주)

우편번호 : 895-1501
 3600 Shimode Kedouin-cyo Satsumasendai-shi
 Kagoshima Japan

전화: +81996-55-1133
 팩스: +81996-55-0818
 url: <http://www.kedouin.com/>
 mail: info@kedouin.com

에도시대부터 전해 내려오는 전통적인 제조방법과
 가고시마현 후쿠야마초의 자연이 만든
 구로즈(흑초)입니다.



사카모토 구로즈를 보고, 느끼고, 즐길 수 있는 공간.



사카모토 구로즈
쓰보바타케

정보관&레스토랑



흑식초 정보관쓰보바타케 ☎+81995-54-7200 9:00 ~ 17:00
 구로즈 레스토랑쓰보바타케 ☎+81995-54-7700 10:00 ~ 16:00 (OS)

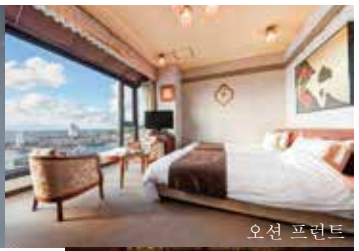
www.tsubobatake.jp 가고시마현 기리시마시 후쿠야마초 후쿠야마 3075
 ●가고시마 시내에서 차로 약 50분 ●가고시마공항에서 차로 약 30분



원질을 계속 흘러보내는
가케나가사방식의 온천



특별 가이세키 요리



오션 프런트



호텔 외관

TANEGASHIMA ARAKI HOTEL

since 1848

창업 1848년 다네가시마 아라키 호텔

(우)891-3111 가고시마현 니시노오모테시
니시마치 78번지

TEL +81997-22-1555

FAX +81997-22-0019

URL <https://araki-hotel.co.jp>

Email info@araki-hotel.co.jp



다네가시마 온천 외관



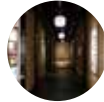
다네코지야 100년의 역사

누룩의 마을 GEN

가고시마의 발효문화 · 소주와 누룩의 원점



누룩 요리



누룩 전학 통로



누룩 스위트



기리시마 고원 맥주

일본 가고시마의 문화인 소주 문화. 이 소주의 기본이 되는 누룩을 제조 판매하고 있고, 일본에서 유일하게 견학이 가능한 다네코지야는 유일하게 이곳! 또한 일본의 발효뿐만 아니라 유럽의 발효 · 맥주도 양조 중. 상세한 내용은 웹사이트를 참조해 주십시오.

누룩의 마을 GEN

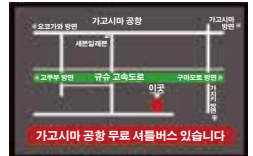
TEL +81995-58-2535

FAX +81995-58-3621

gen@praha-gen.com

<http://praha-gen.com/>

가고시마현 기리시마시 미조베초 후모토 876-15



frost-covered trees



최고급의 객실 - 1인실부터 3인실까지



호텔의 식당은 7가지의 일본 요리와 30여 가지의 요리가 있습니다.



일본 문화의 정취

바닷바람의 속삭임을 들으면서 보내는
만족스러운 평온함의 한때.



호텔의 3층에는 1인용부터 4인용의 야외수조가 있습니다.

일본의 정취와 자연, 호텔에서도 느낄 수 있습니다.



이부스키 시사이드호텔
IBUSUKI SEASIDE HOTEL

〒79001-0402 가고시마현 이부스키시 무로 1012
TEL:097598-220111 FAX:097598-220112
http://www.ibusuki-seaside.co.jp

사쿠라지마 섬 바로 앞에 있는 규슈 최대급의 수족관

세계에서 가장 큰 볼고기 그리상어

전시수 500종 30,000점



(구로시오 대수조)



다채로운 이벤트 계획



수족관 앞바다에
볼고래가 나타난다

무료 콘



【영업시간】 9:30~18:00

(입장은 17:00까지)

【휴관일】 12월의 제1월요일부터 4일과

IOWORLD
가고시마 수족관

【주】882-0814 가고시마시 홀로신마치 3-1
TEL:097598-225-2233 FAX:097598-223-7682
(홈페이지) <http://ioworld.jp>

구분	개인	단체(20명 이상)
머린(고등학교 미만)	1,500엔	1,200엔
머린어(고/대학생)	750엔	500엔
유머(4세 미만)	350엔	280엔

창밖으로 웅대한 사쿠라지마 섬이 펼쳐집니다



로비



최상층 전망 온천



객실(트윈룸)



혹델지 사부사부

가고시마 선 로얄 호텔

(우)890-8581 가고시마현 가고시마시요지로 1-8-10

<https://www.sunroyal.co.jp> E-mail: Loyaku@sunroyal.co.jp



호텔⇨가고시마주오역·현민칸
셔틀버스 운행!!

[예약 센터] TEL +8199-253-2024

검은모래찜질

국산 석유석기는 국제인증받은 안전 제품입니다.
세계적으로 유명한 천연온천으로, 피부미백과 다이어트에 좋습니다.

겐로쿠탕

에도시대의 초창기부터 시작된 전통온천을 체험할 수 있는 온천-3차

소주도장 (소주3차)

가고시마의 전통 소주 제조 공정을 체험할 수 있는 온천-3차

스톤 사우나 (양방향)

가고시마의 전통 석재 사우나를 체험할 수 있는 온천-3차

이부스키 하쿠스이칸

연식물정원

이부스키 하쿠스이칸의 특징

이부스키 하쿠스이칸의 시설

이부스키 하쿠스이칸의 서비스

이부스키 하쿠스이칸의 위치

0995-3111 가오쿠에역 역상에서 도보 5분 거리 TEL +819956-23-8131 FAX: +819956-23-8000

<http://www.hakusui-kan.com/> [E-mail] info@hakusui-kan.com

09956-23-8111 가오쿠에역 역상에서 도보 5분 거리

09956-23-8112 가오쿠에역 역상에서 도보 5분 거리

09956-23-8113 가오쿠에역 역상에서 도보 5분 거리

09956-23-8114 가오쿠에역 역상에서 도보 5분 거리



산에서 나는 고기

엄선된 흑돼지 요리를
정성스러운 마음과 함께

흑돼지 요리
주안



가고시마현 음식의 전승

바다에서 나는 해산물

가고시마가 아니면 먹을 수 없는
특산 생선을 준비했습니다.



가고시마



주식회사
주후쿠 산업

TEL : +8199-253-3016

제이·에프 그룹

<http://www.jf-group.co.jp/>

FAX : +8199-254-0753

검색



사쿠라지마의 아름다운 경치를 한눈에 볼 수 있는 곳

해발 108미터에서 보이는 환파암 「사쿠라지마」
 긴로만 그리고 카모시마 시내 전경
 최고의 장소에서 최상의 휴식



전망 노면 호텔 시로야마

행복을 쌓아나갈 수 있는 공간



바 Lounge-당 배를 나가세요



일본 최고의 와인(이스트)에 푸시 황금구이 푸드스케이



카모시마 호텔 요코시마 방파제 전망 객실, 수제비지 카모시마에 푸드스케이



호텔 외관



카모시마 요코시마



에스테틱



SHROYAMA HOTEL
kagoshima

본지 홈페이지 <http://www.shroyama.com> (주말일외)090-8888-7367 카모시마 카모시마시 성수업소 41-1
 TEL: +8190-284-2011(전화) FAX: +8190-284-2000 예약문의 전용 번호 +8190-284-2000

3세대가 즐길 수 있는
허브 리조트



PGA CHAMPIONSHIP 2019

개척 코스



Iwasaki Awasaki Hotel

Iwasaki Golf Club

남쪽 섬에 있는 골프 리조트



별빛이 가득한 하늘, 순박한 오키
어촌마을을 위한 오션 프렌드 리조트

Iwasaki Awasaki Golf Resort

Iwasaki Awasaki Hotel

세계자연유산의 섬, 아부시마
아름다운 대자연 속에서 여유로운 시간을 보내세요



Iwasaki Awasaki Hotel

고속선 '덴리노리'으로 특급항 접근성



전세버스 등 교통수단 예약도 맡겨 주세요



Iwasaki Group

www.iwasaki.co.jp

예약사케 그룹 예약영업부
☎ +8190-398-0999
☑ <http://www.iwasaki.co.jp>

국제선 취항 노선



공익사단법인 가고시마현 관광연맹

(우)892-0821 가고시마현 가고시마시 메이잔초 9-1
TEL:099-223-5771 FAX:099-225-7484



가고시마현공식블로그



페이스북

03.2020