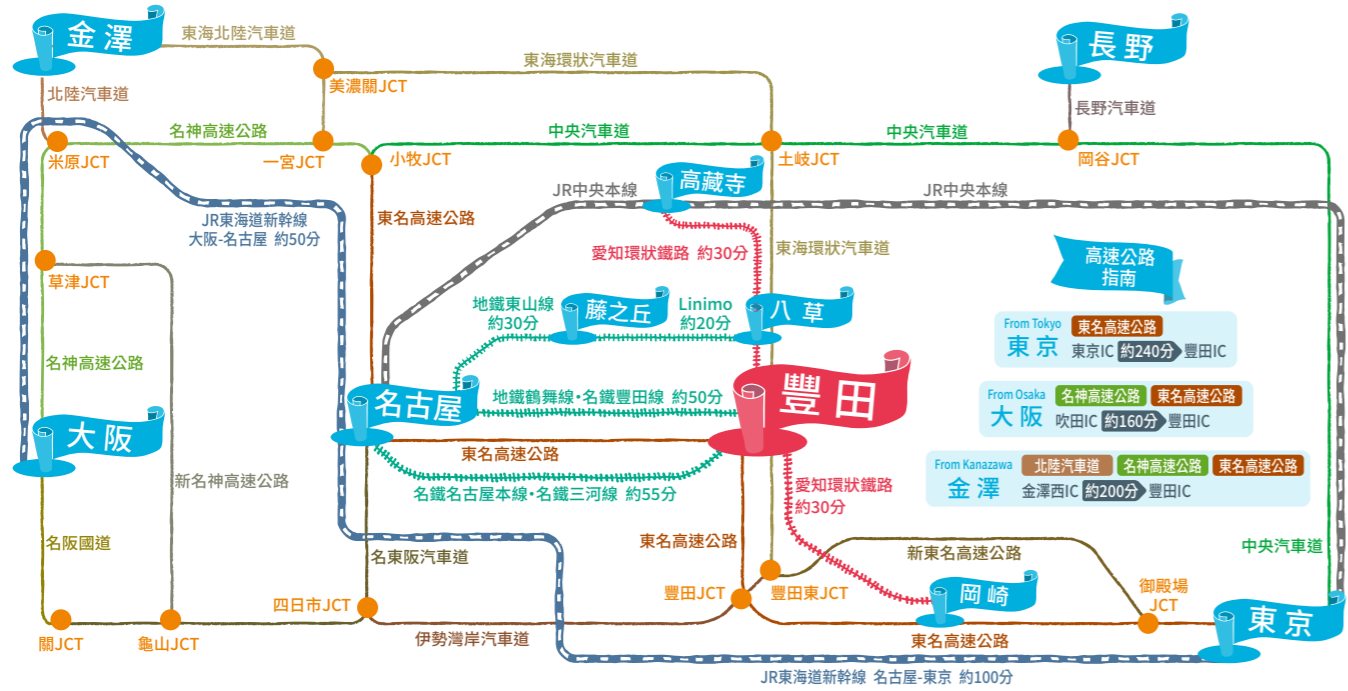


通往豐田的交通指南



生活在豐田、愛豐田的
“豐田人”從多角度為您介紹豐田的魅力！

豐田市 旅遊指南

豐田的旅遊資訊在此匯集！

<https://www.tourismtoyota.jp/tw/>

豐田旅遊

讀取二維碼，
查看詳情



查看
住宿
資訊



查看
美食
資訊



查看
伴手禮
資訊



乘坐公共交通工具到訪時，
“豐田OIDEN巴士”
比較方便。

michinavi toyota
<http://michinavitoyota.jp/>

也可以使用谷歌地圖
進行搜尋！



關注官方
LINE賬號！



粉絲俱樂部會員更加方便！
<https://line.me/R/ti/p/5F4FhVtU3e>

(日文)



通過Facebook
與我們聯繫！



推送最新資訊！

<https://www.facebook.com/TourismToyotaTW/>



在Instagram
尋找！



在這裡發現豐田的新魅力！

<https://www.instagram.com/tourismtoyota/>



TOURISM TOYOTA

〒471-0034 豐田市小坂本町1丁目25番地 豐田工商會所1F

TEL.0565-85-7777 FAX.0565-85-7700

<https://www.tourismtoyota.jp/tw/>



旭觀光協會 旭旅遊問訊處

〒444-2846 豐田市小波町七升13-13 (旭農林會館)
營業時間/9:00~17:00
公休日/星期一
TEL.0565-68-3653 FAX.0565-68-3654



豐田市 足助觀光協會

〒444-2424 豐田市足助町宮平34-1
營業時間/8:30~17:15
公休日/星期四
TEL.0565-62-1272 FAX.0565-62-0424



稻武觀光協會

〒441-2522 豐田市武節町針原4-1
營業時間/(夏季3月~11月)9:00~17:00
(冬季12月~2月)9:30~16:30
公休日/12月29日~1月3日
TEL.0565-83-3200 FAX.0565-82-3777



豐田市 小原觀光協會

〒470-0531 豐田市小原町上平441-1
營業時間/9:00~16:00
公休日/星期六、日、節假日
TEL.0565-65-3808 FAX.0565-66-0015



豐田市 下山觀光協會

〒444-3242 豐田市大沼町越田和37-1
營業時間/8:30~17:00
公休日/星期六、日、節假日
TEL.0565-90-2530 FAX.0565-90-2530



藤岡觀光協會

〒470-0451 豐田市藤岡飯野町田中245
營業時間/8:30~17:15
公休日/星期六、日、節假日
TEL.0565-76-6108 FAX.0565-76-0205




松平觀光協會

〒444-2216 豐田市九久平町菜場64
營業時間/9:00~16:00
公休日/不定休
TEL.0565-77-8089 FAX.0565-77-8089



急病、受傷、火災時 SOS
請撥打 119




您的心情是什麼顏色的呢？
前往豐田市，一定能夠看到令您滿意的色彩。

請看那滿山紅豔豔的夢幻般的秋夜。

足助：香嵐溪

日本國內屈指可數的紅葉名勝。將山體染成金黃色的燈光秀也充滿了夢幻的色彩。



櫻花與紅葉爭奇鬥艷，
充滿神秘感的山坳秋季。

小原：川見四季櫻之鄉

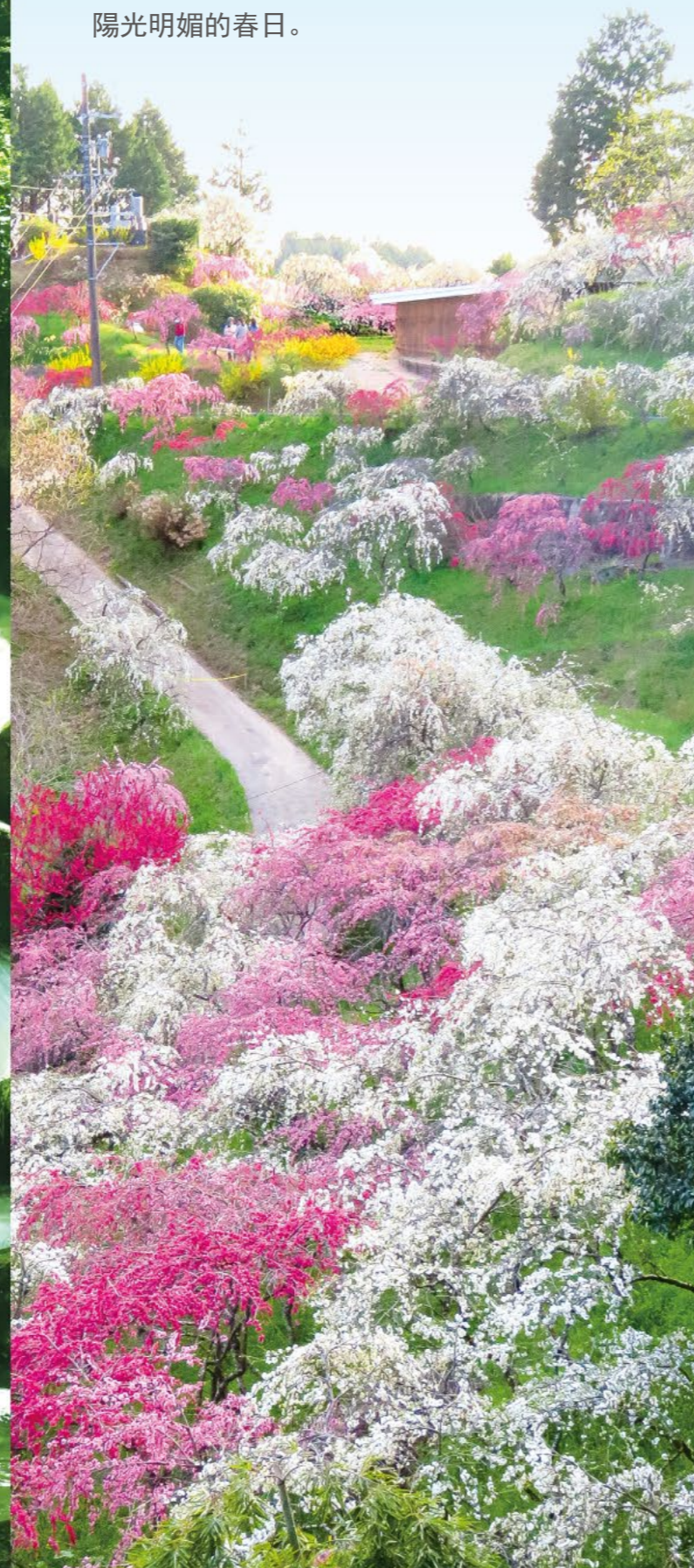
於春天和秋天開花的四季櫻燦爛盛放。11月為最佳觀賞期。



新綠盎然，
清澈河水
靜靜流淌的夏日。

松平：王瀧溪谷
被譽為“東海升仙峽”，其溪谷之美
令人嘆為觀止。

鳥鳴蝶舞，
如童話世界般
陽光明媚的春日。



旭：上中的垂枝桃
4月上旬為最佳觀賞期。
約3,000棵垂枝桃爭相鬥妍。



這樣的一天，一定會令您心動不已。
為了讓整個身體傾聽大自然的聲音，
您應該會忍不住想出遊吧。

下山：三河湖
還會舉辦乘坐皮划艇、
觀光船等娛樂活動。



稻武：面之木原生林
樹齡超過300年的山毛櫸原生林。
堪稱冬季大自然創造的絕景。

豐田市，擁有日本的美麗四季。
我們保證能讓您邂逅美妙的大自然。

► **P07** 讓人在汽車城豐田思考
汽車的歷史和未來!

豐田市是可以提前
體驗製造業最尖
端技術的城市。

隨心所欲地漫步……
悠閒的歷史散步最為
激動人心!

► **P09**
歷史與傳統
兩大歷史之旅

讓喜愛節日慶典的
人熱血沸騰! 有豐
富多彩的有趣活動
及節日慶典!

► **P21**
四季的節日慶典

► **P26**   
不斷發送豐田的資訊!

請在豐田旅遊的
官方 SNS 確認
豐田的最新資訊!

充滿自然美的
山川、溪谷……
盡享戶外季節吧!

► **P11**
週末在豐田享受感動露營

在山川之間，挑戰
一下從未體驗過的
游樂項目吧。

► **P13** 娛樂活動

手工製作的好處，
在於可以將自己的
想像變成現實!

► **P15**
一起在豐田
探險吧!

介紹孩子們喜
愛的玩耍類、
手工類體驗

► **P17**
和孩子們一起出遊吧!

► **P19**
享受街道藝術之旅

只是漫步在這裡
就會感到幸福的
地方♥
非常治愈哦~

My Best Toyota
“豐田人”推薦的
豐田 景點

只有當地人才知道的
讓您的“豐田之旅”
每次到訪豐田都會有
請跟隨自己的心情，

豐田市最好玩的旅遊資訊。
更加激動人心。
新發現，令人樂而忘返。
選擇最有趣的“豐田之旅”♪

旅途的最後一站
當然要在溫泉旅館
放鬆一下啦!

► **P29**
豐田的溫泉 & 住宿

品酒、味噌、
品茶達人推薦
的精緻美食!

► **P27**
豐田的美食

周遊豐田!
選擇令人興奮
的旅行計劃。

► **P31**
令人想要即刻出發的
4 條招牌路線

► **P33**
豐田
全域地圖

讓人在汽車城 TOYOTA city 思考汽車的歷史和未來!

令人自豪的豐田市是一個令人驚喜的城市(市內處處彰顯最尖端的技術)

全球引以為豪的汽車之城 - 豐田市。在普通公路上行駛燃料電池混合動力車、超小型 BEV 電動汽車共享服務等均領先於日本其他城市，可謂一座聚集著最尖端技術的城市。來領略一下日新月異的未來風采吧。

有可以體驗安全功能的模擬裝置和介紹發生碰撞事故時豐田汽車所採取的獨創性的半車身展示。

以氫氣製成的電力為動力的汽車“MIRAI”環保電動車正在順利進行研發。



介紹汽車製造工序的虛擬工廠播放超具震撼力的影像，給人身臨其境的感覺!



豐田人

豐田會館 館內參觀導遊
館內參觀旅遊中將介紹豐田會館的展品。全程微笑導遊，為參加旅遊的遊客提供一次愉快之旅。

如果了解汽車和賽車運動的現在，請到“車輛陳列室”。這裡為大家介紹最新的豐田、雷克薩斯汽車、“TOYOTA GAZOO Racing”的舉措、熱門汽車等。還展示著 MORIZO (豐田會長) 使用過的帶著“MORIZO”刺繡的駕駛鞋。



豐田 豐田會館

可以了解以“幸福量產”為目標的豐田汽車的“現在”的企業展館。為大家介紹最新的環境・安全技術、社會貢獻活動等，還常規展示著很多新車。

🕒 9:30 ~ 17:00 📅 星期日、年末年初、黃金周、夏季連休 📍 在名鐵“豐田市”站下車。換乘開往豐田紀念醫院的名鐵巴士，在“豐田本社前”下車，步行約5分。📞 豐田市豐田町1
☎ 0565-29-3355 🗺 MAP B-4



1933.9.1	1936	1937	1938	1955	1975	1997	2005	2008	2014	2020	GO TO THE FUTURE
開設“豐田自動織機製作所汽車部”	發布豐田 AA 型轎車	設立豐田汽車工業	舉母工廠開工 (現總公司工廠)	發布“第一代皇冠”	進軍住宅行業	發布混合動力車“Prius”	雷克薩斯在日本全國開業	Prius 銷售累計突破 100 萬台	發布燃料電池汽車“MIRAI”	發布未來城市 (Woven City)	開拓未來技術

豐田市為何被譽為汽車之城?

豐田市的前身是舉母町，明治時期因養蠶業、製絲業的迅速發展而十分繁榮。然而，在昭和初期世界大蕭條的影響下，養蠶業也逐漸衰敗。就在那個時期，豐田汽車工業在舉母町開設了汽車工廠，解決了眾多就業問題。共建設了 7 家工廠，周遭還聚集了很多零部件工廠，作為汽車之城發展起來的舉母市於 1959 年更名為“豐田市”。

豐田 豐田市博物館

以豐田市的歷史、文化、自然、產業等為主題的綜合博物館。大大的木質屋頂令人印象深刻，建築內明亮且開闊的空間誰都可以輕鬆利用。

🕒 10:00 ~ 17:30 📅 星期一(節假日除外)、年末年初、換展期間 📍 在名鐵“豐田市”站下車，步行15分
📍 豐田市小坂本町5-80 ☎ 0565-85-0900
MAP G-4



2024.4.26 OPEN



常規展在 7.8m 高的架子上展示著與豐田市的歷史、自然、人們的生活相關的資料。還計劃舉辦互動展示、手工坊、活動等。



去參觀充滿了豐田汽車創業期的歷史和想法的紀念館吧!

用地內移築了豐田喜一郎舊宅。外觀是新潮的歐美風格哦。

豐田 豐田鞍之池紀念館

為紀念豐田汽車生產數量累計達 1,000 萬輛於 1974 年竣工的紀念館。展示著以 1/30 的縮小比例製作的創業期情景的迷你模型、首輛純國產汽車“豐田皇冠(RS 型)”、首輛生產型汽車“豐田 AA 型汽車”等珍貴的車輛。館內的藝術沙龍對外開放豐田收藏的國內外的美術品。“舊豐田喜一郎宅邸”也移築了過來，可以觀賞昭和初期私人住宅領先的西洋風外觀。

🕒 9:30 ~ 17:00 📅 星期一(遇節假日順延至次日休息)、年末年初 📍 在名鐵“豐田市”站下車。換乘名鐵巴士至“鞍之池公園前”下車。步行約3分鐘
📍 豐田市池田町南250 ☎ 0565-88-8811 🗺 MAP C-4



松平

松平鄉園地

“松平鄉園地”是位於松平東照宮與高月院之間的歷史和自然之鄉。這裡保留了眾多緬懷松平氏的歷史史跡和豐富的大自然資源，各處景觀彷彿回到了令人懷念的室町時代。照片是松平東照宮中108張漆繪天井畫。

松平鄉園地

- 由東海環狀汽車道的“豐田勘八IC”約15分鐘
- 豐田市松平町
- 0565-77-8089 (松平觀光協會) MAP D-4



松平東照宮



產湯之井



壯美的格窗。據說正堂由參與了建造日光東照宮的木匠興建。



高月院



松平鄉散步MAP

- 松平東照宮**
供奉德川家康和松平氏始祖松平親氏的神社。描繪了松平鄉季節花草的108張天井畫值得一看。
- 產湯之井**
德川家康亦用過的“產湯之井”。據說對長生不老或安全分娩很靈驗，故參拜者甚多。
- 高月院**
南北朝時代親氏捐建了主佛阿彌陀佛和塔。至今保留著德川家光建立的山門和正殿。
- 室町土牆**
前往高月院的散步道上設有室町石牆和冠木門，展現了室町時代的歷史景觀。
- 松平親氏公像**
位於園地入口附近的松平第一代親氏銅像和7對石柱。可以觀賞魁梧的親氏身姿。
- 天下茶屋**
位於園地內的簡餐、甜點店。吃了寓意三英傑的名吃團子串“天下年糕”，心情就是天下人♪



松平親氏公像



天下茶屋



室町土牆

收集御朱印！



可以在松平東照宮和高月院索取哦！



德本饅頭本舖

- 8:00 ~ 19:00 星期三、四
- 豐田市中垣內町廣畑6-5
- 0565-58-0353 MAP C-4



豐田人

松平鄉故鄉建設委員會 鈴木先生
松平鄉故鄉建設委員會成立於松平鄉園地竣工時的1993年。委員會主要負責松平鄉園地的管理，以及吸引遊客關注松平歷史為目的的觀光導航。

松平鄉是一個超具人氣的能量景點。除了史跡之外，還有棲息著八丁蜻蛉的蜻蛉池沼以及流傳著親氏和水姬佳話中初次見面的水井、花菖蒲園等眾多值得一看的景點。

歷史和傳統

2大

歷史之旅

展現風情和四季氣息之景觀可謂一大魅力。來尋找屬於自己的風景吧！



豐田人

藏中畫廊 萬林書店
老闆 深見真紗子女士
獨特的選書和景觀超具人氣的足助“萬林書店”店長

足助地區至今依然保留著作為飯田街道轉接地的繁榮商區街景。一邊散步、一邊欣賞一下特色街景或建築以及變化萬千的小路景觀感覺如何？

豐田的2大歷史景點，就是作為德川家始祖松平氏的發源地——著名的“松平鄉”和至今依然保持著江戶時代風格的“足助老街”。肅靜氛圍的松平鄉景觀宜人，懷古氣息的足助亦令人流連忘返！各具散步魅力的兩大景點。

足助老街散步地圖 全部 MAP D-3

- 御菓子司 風外**
10:00 ~ 19:00 星期二
豐田市足助町新町7-1
0565-62-0356
- 藏中畫廊 萬林書店**
10:00 ~ 18:00
星期四、星期三不定休
豐田市足助町新町2
0565-62-0010
- 日月最中總本舖 川村屋**
8:30 ~ 17:00 星期二
豐田市足助町田町22
0565-62-0014
- 足助老街**
自由參觀
豐田市足助町西町、新町、本町、田町等
0565-62-1272 (豐田市 足助觀光協會)
- 足助城**
9:00 ~ 16:30 (受理截至16:00)
星期四(週節假日時, 星期五休息/黃金周·11月開館) 12月25日~1月5日
豐田市足助町須澤39-2
0565-62-0770
- 足助八幡宮**
自由參拜 ※社務所
10:00 ~ 15:00 無休
豐田市足助町宮之後12
0565-62-0516
- 村定酒店**
8:30 ~ 18:00 星期四、年末年初
豐田市足助町飯盛8-2
0565-62-0140
- 鈴萬本舖**
10:00 ~ 19:00 星期二
豐田市足助町石橋15
0565-62-0175
- 廣瀨重光刀具店**
9:00 ~ 19:00 星期二
豐田市足助町西町10
0565-62-0116



中馬的女兒節人偶
2月上旬~3月上旬



竹燈籠 (tankororin) 納涼節
8月上旬~中旬

眾多利用街道舉辦的活動♪

在“中馬的女兒節人偶”和“竹燈籠(tankororin)納涼節”活動中，整個街道都是慶典會場！

約2km長的江戶時代以防火為目的而用泥漿塗抹至檐頭的塗籠造風格房屋鱗次櫛比，形成一條獨特的足助老街。2011年6月被選為愛知縣首個國家重要傳統建築群保存區。

足助

重要傳統建築群保存區 足助老街

足助老街

- 由環投綠色道路的“力石IC”約15分鐘
- 由東海環狀汽車道的“豐田勘八IC”約20分鐘
- 豐田市足助町西町、新町、本町、田町等
- 0565-62-1272 (豐田市 足助觀光協會) MAP D-3

瞬間就是另一個世界！

週末在豐田 享受感動露營

Weekend Camping in Toyota

從名古屋駕車 1 個小時！

市區的 70% 被森林覆蓋的豐田是隱藏的戶外樂園！

滿眼綠色、微風吹拂、仰望漫天星空，
迎接清爽的清晨...

在豐田體驗
這樣的愉快露營吧！



下山 木房村 故鄉

位於三河湖畔的住宿設施。備有可以享受BBQ和森林浴的小木房、原木小屋、帳篷場地等。

帳篷場地數量 6個區劃 全年(1/5~10除外) 不定休
從東海環狀汽車道的“豐田松平IC”約35分鐘車程
豐田市羽布町鬼之平1-304 0565-90-3111 MAP F-5



三河湖畔的絕景
就在眼前！
體驗一下
早上清爽地醒來吧

SHIMOYAMA

下山 民宿山彥

位於愛知縣最大的農用水庫湖“三河湖”的中央湖畔，共有13個區劃的小型露營場。相信您一定會被周圍的靜謐和美麗的景色治愈。

帳篷場地數量 13個區劃 全年 不定休
從東海環狀汽車道的“豐田松平IC”約40分鐘車程
豐田市羽布町EZU小屋1-5
0565-90-3535 MAP F-5



在餐廳
料理就交給店
裡吧！

因為是新露營場，
所以很舒適，
可以度過悠閒時光！

下山 腰掛山莊

在四周山脈環繞的川原，全年均可享受溪流鱒魚釣魚的樂趣，釣到的鱒魚還可當場品嚐。還可在擁有140年歷史的古民房翻新改建山莊住宿。

帳篷場地數量 9個區劃(所有區劃都是汽車露營)
【帳篷場地】全年(星期二、三、年末年初除外) 鱒魚釣魚 全年 10:00~16:00 星期三 由東海環狀汽車道的“豐田松平IC”約50分鐘 豐田市羽布町腰掛17-10 0565-90-3474 MAP F-5

下山 三河高原露營村

海拔600m的平緩的三河高原露營村內，擁有露營場、BBQ場、山地自行車路線等設施，其中朝霧池的模擬釣餌垂釣作為鮮為人知的地方很有人氣。

帳篷場地數量 汽車露營場地(可駕車進入)70個區劃、露營場地(不可駕車進入)15個區劃 全年 星期四(12~2月星期三、四為公休日) 從猿投綠色道路的“力石IC”約30分鐘車程 豐田市東大林町平之木2 0565-90-3530 MAP E-4

下山 三河路

從建在湖畔的三河路可以眺望漂亮的三河湖，不僅可以享用美食，還可以住宿。請觀賞四季不同的自然風光。

帳篷場地數量 6個區劃 全年 星期二 從東海環狀汽車道的“豐田松平IC”約30分鐘車程 豐田市羽布町鬼之平1-300 0565-90-3472 MAP F-5

ASAHI



帶包場露天浴室的
露營場
有趣的室外體驗也很豐富

旭 鄉村餐廳溪流莊

帶虹鱒的釣魚池和當天往返露營的飯館。河上娛樂結束後，來一頓河邊聚餐如何？還可以品嚐到人氣的“矢作水壩咖喱飯”！

帳篷場地數量 6個區劃 3月~12月 10:00~17:00(用餐 11:00~15:00 L0)
每週星期一、每月的第2個和第4個星期二(遇節假日時，次日休息)、1~2月冬季休業
從猿投綠色道路的“枝下IC”約45分鐘車程
豐田市田津原町靜濶17-1 0565-68-3197 MAP F-2



- BBQ場
- 可自帶食材
- 備品租借
- 販售食材
- 免費WiFi
- 垂釣

露營資訊!



天體觀測、觀察野鳥...
可以盡享大自然★



旭 旭高原元氣村

可以在大自然當中露營、BBQ。可以進行香腸製作、自然觀察、天體觀測等多種自然體驗，訂購食材的話，什麼都不帶就可以享受BBQ。

帳篷場地數量 8個區劃 汽車露營場地數量 5個區劃 全年 9:00~17:00
星期四(遇節假日時，次日休息。春假·暑假·寒假期間營業)、
12月28日~1月1日 從東海環狀汽車道的“豐田勘八IC”約45分鐘車程
豐田市旭八幡町根山68-1 0565-68-2755 MAP F-1



INABU



也有室內場地
不用擔心
天氣不好或寒冷!

稻武 戶外花園稻武



被花卉和自然環繞的露營場和BBQ場。也可用於活動空間、共享辦公空間、工作休閒。

帳篷場地數量 12個區劃【帳篷場地】全年(星期四公休)
【BBQ】10:00~17:00 【BBQ】星期一至五(暑假期間每天營業)
【露營】星期四 從猿投綠色道路的終點“力石IC”1小時車程
豐田市稻武町日影Zore3-1 【BBQ】090-5877-9340(西尾)、
【露營】080-2230-8795(古橋) MAP G-2

ASUKE



一人露營初入門者
也可以安心
一人專用露營場

足助 The Ninja Base (忍者公寓)



使用“忍者公寓”設施內山林的“一人專用”露營場。一人露營初入門者、女性一人露營乃至高級用戶都能樂在其中。

帳篷場地數量 3個區劃(正在增設) 全年
【BBQ】11:00~14:00(希望延時需商談) 無
從東海環狀汽車道的“豐田勘八IC”約15分鐘車程
豐田市下佐切町日KAGE15 090-4565-3544
MAP D-4



秋季香嵐溪的絕美景色
就在眼前!

足助 香嵐溪 一之谷



可在私人空間享受BBQ和露營。食材和備品一應俱全，什麼都不用帶也可以舒適度過。

帳篷場地數量 1個區劃(限定1組客人) 全年
【BBQ】10:30~16:00(15:00L0) 星期四
從猿投綠色道路的“力石IC”約15分鐘車程
豐田市足助町一之谷22 0565-62-0508
MAP D-3

時尚的露營周邊商品齊備!



豐田 Laughing Company

貨品從城市衣著到功能性商品、最新的流行商品的戶外專門商店。當個時尚的“外遊達人”吧!

10:00~20:00 全年無休(元旦和法定公休日除外)
從名鐵豐田線·三河線的“豐田市”站步行1分
T-FACE內 A館8F 0565-35-1817 MAP G-4



豐田 SWEN 豐田店

SWEN是一家三河地區最大規模的戶外商店。從精美商品到專業齒輪應有盡有。

10:30~20:00(週末節假日10:00~20:00)
星期三 從伊勢灣岸汽車道的“豐田東IC”約10分鐘車程
豐田市前山町4丁目5-1
0565-25-2252 MAP B-4



足助 當為露營場



與snowpeak合作的有群山環繞、水流平穩的溪流流經的安靜露營場。因河流、遛狗場、遊樂設施、BBQ場等各種設施齊備，所以也可以享受露營以外的遊樂。

帳篷場地數量 6個區劃 全年
星期二·三·定休(春假·黃金周·暑假·年末年初期間無休)
從東海環狀汽車道的“堪八IC”約40分鐘車程
豐田市御內町長田山12
MAP E-3

在大自然中自由玩耍，找尋更真實的自我

Activity

被森林環繞的豐田市可謂旅遊觀光的樂園！

釣魚、露營、燒烤、最近人氣的越野或立式划槳 SUP 無所不能。

只是觀望定會留下遺憾，盡情地投入大自然的懷抱，找尋嶄新的自己吧。



松平 王瀧溪谷

王瀧溪谷擁有巨石形成的清澈溪流及四季不同的美景，被譽為“東海升仙峽”。郊遊和 BBQ，娛樂方式多種多樣。

自由參觀 無休 由東海環狀汽車道的“豐田松平IC”約10分鐘
豐田市王瀧町 0565-77-8089 (松平觀光協會) MAP C-4

在人氣的王瀧溪谷
盡情玩耍吧！

從山中徒步到洞穴探險，娛樂模式多種多樣！

Blackwater 瀑布探險

溯溪和洞穴探險組合而成的新項目。一起來參加在黑暗中匍匐前進、穿越水帘的超興奮冒險之旅吧！

5月~10月(需預約) 無休
0581-58-2400 (Tripper合同會社) MAP C-4

驚險的緊張感和爽快感令人欲罷不能！



活動之後
享受 BBQ 吧！

王瀧溪谷 BBQ 場

可以在感受四季不同的壯觀自然的同時，悠閒享受 BBQ。還有巨石接連不斷的上鏡美景，也非常適合散步。

只在4月1日~11月30日的週末節假日、暑假期間營業(需預約) 12月~3月、4月~11月的工作日
0565-58-1862 (管理人) MAP C-4

下山 三河湖划船(河鹿苑)

可以自然美景為背景，在三河湖划船、釣魚。在三河湖畔悠閒放鬆也很不錯哦。

11:00 ~ 星期一(遇節假日時，下一個工作日休息)
由東海環狀汽車道的“豐田松平IC”約33分鐘車程
豐田市羽布町金山29
0565-90-3320 MAP E-5



豐田 ORBIT

在豐田市水源公園的矢作川開辦 SUP 體驗學習班。根據個人水準，在水源公園與久澄橋之間水上散步。

星期一至、三、四、六、日 9:00~14:00(需預約)
店舖訊息
12:00~20:30(星期六/星期日为13:00~)
星期二 在名鐵“豐田市”站下車。步行約5分鐘
豐田市西町6-3-4 坂平大樓103
0565-32-0575 MAP G-4

孩子們亦
可以盡興！



山、河、汽車...
可以享受豐田特色的
動感娛樂哦！

豐田人

ORBIT 店長
鍵谷夫妻
學生時代愛上滑水運動，在豐田市經營滑水用品店。不去海邊的日子都在矢作川享受 SUP 的樂趣。

除了釣鱒魚以外，
還可享受 BBQ、
香菇湯食的
樂趣哦。

下山 野原川觀光中心



利用大自然中的溪谷釣魚的管理釣魚場。釣魚場位於野原川岸邊，設有1~38號，河寬、深度等均可選擇。釣到虹鱒後，即可將釣到的魚用於燒烤！

鱒魚釣魚期間 4月第2個星期日~12月10日
8:30~17:00 期間內無休 ※其他臨時休息日
由東海環狀汽車道的“豐田松平IC”約35分鐘
豐田市野原町石橋14-1
0565-90-3414 (僅限白天受理) MAP E-4

從超棒的自然體驗到空手參加的超輕鬆 BBQ。
盡享戶外季節吧！

BBQ 資訊！



藤岡 集會之丘

每年春季・夏季限定！在預約的時候預訂食材和飲品，會給準備。可以輕鬆享受 BBQ！

4月~10月末 週末11:00~22:00 (工作日17:00~) 每月的第2個星期一(原則上) 由東海環狀汽車道的“豐田藤岡IC”5分鐘車程 豐田市西中山町清水口133 0565-76-1221 MAP C-2



藤岡 愛知縣綠化中心・昭和森林

為紀念縣政 100 週年建造的綠化設施。在昭和森林，可以盡情享受 BBQ。

9:00~17:00 (BBQ至16:30) 每週星期一(遇節假日時，次日休息) 由環投綠色道路的“中山IC”約5分鐘車程 豐田市西中山町猿田21-1 0565-76-2106、BBQ預約0565-76-1304 MAP C-2

豐田 石野卡丁車賽場

可享受正規卡丁車賽樂趣的賽車場。頭盔或手套等均可租借，可輕鬆參加體驗哦。賽車跑起來！來體會一下賽車手的感覺吧！

9:00~22:00(冬季・星期日21:00)
無休 由東海環狀汽車道的“豐田助八IC”約5分鐘。由環投綠色道路的“力石IC”約5分鐘
豐田市石野町土橋264
0565-42-1718 MAP C-3

男女老少均會上癮！
讓人不由自主地
握緊把手



下山 26ism 朝霧越野騎行場

在三河高原露營村參加山地單車越野體驗。在起伏的初級~中級者專用路線感受驚險刺激！

3月1日~12月15日
9:00~16:30 (受理截至15:30)
星期四(5・7・8・10・11月無休)
由環投綠色道路的“力石IC”約30分鐘 豐田市東大林町半之木2
0565-90-3530 MAP E-4

在泥土地面上形成的起伏路線！
初學者亦 OK！



秋季 舉辦

下山 豐田三河高原冒險

可以參加熱氣球系留飛行體驗、或皮艇、立式划槳 SUP、山地單車等動感活動與住宿或午餐配套的超值優惠方案！用心感受三河高原的大自然風情吧！

豐田山下地區整體區域【氣球系留】豐田市羽布町(三河湖 民俗山彦前・原石山)
0565-90-2530 (豐田山下觀光協會) MAP F-5



豐田 FUNNY BONE

在奧運會蹦床比賽用的蹦床上體驗新感覺的跳躍吧。初入門者也可以安心使用的小號蹦床到比賽用蹦床一應俱全，可以毫無困難地升級。

【星期一・二・三・五】10:30~12:00・15:20~20:00
【星期四】15:30~20:00【星期六・日】9:30~19:00
不定休 豐田市日南町1-48
0565-47-5155 MAP G-4



豐田 猿投冒險樂園

駕駛豐田最新 SUV 和商務車在越野路面行車是種什麼感受？也可由工作人員替代自己駕駛(遊覽體驗)。還能享受 BBQ 或當天往返露營的樂趣。

9:00~17:00 (受理時間:10:00~16:00)
星期四(節假日正常營業)
在名鐵豐田線“上豐田”站下車。步行約15分鐘
豐田市伊芳保町向山116-1
0565-46-5551 MAP B-3



單車裝入運輸袋後
可利用 OIDEN
巴士搬運哦！

單車漫遊 豐田單車漫遊！

單車漫遊是指猶如散步般地騎車漫遊。豐田市內有很多適合單車漫遊的名勝！還有上坡時可搭乘巴士的輕鬆路線哦。



單車漫遊專
欄由此進入！



還能留下記憶! 一起在豐田探險吧!



首次嘗試才需要挑戰精神! 手工製作可為您開拓新的世界哦

豐田人

三州豬森社中店長竹尾先生致力於開展防止獸害和資源運用活動, 並開設了利用所有山間資源的作坊。

足助 三州豬森社中

可以選用鹿角、天然石等配件, 製作自己的專屬飾品(需預約)。只需 20 ~ 30 分鐘即可打造精美作品。

- ☑ 10:00 ~ 15:00 ☑ 星期一至五冬季休業(12月下旬~2月)
- 📍 由猿投綠色道路的“力石IC”約20分鐘
- 📍 豐田市新盛町管田20
- ☎ 090-4250-8144 MAP E-2



可以體驗用五寸釘製作裁紙刀



足助 三州足助屋敷

三州足助屋敷被譽為生動的民俗資料館, 再現了曾經的富豪住宅。在這裡可以參觀、體驗古代的燒炭、木紋漆器、抄紙、織布、鍛造等 10 種生活必需的手工作業。

- ☑ 9:00 ~ 17:00 (受理截至16:30)
- ☑ 星期四(遇節假日時, 次日休息)、年末年初 ※有其他臨時休館/閉館日
- 📍 在名鐵三河線“豐田市”站下車。換乘名鐵巴士至“香嵐溪”下車。步行約10分鐘
- 📍 豐田市足助町飯盛36 ☎ 0565-62-1188 MAP D-3

豐田 豐田煙花

可以通過參觀工廠、製作模擬煙花, 學習禮花的結構。體驗的最後, 還可以穿上煙花師的衣服拍照留念。

- ☑ 10:00 ~ / 13:00 ~ / 15:00 ~ ☑ 不定休
- 📍 從猿投綠色道路的“力石IC”約13分鐘車程
- 📍 豐田市中町栗越714-1 ☎ 0565-42-1141 MAP C-3

手工製作最有趣吧!



下山 手工工房 山遊里

採用特色材料嘗試製作香腸和火腿! 租借燒烤場地還可當場烤製和品嘗自製香腸或火腿哦。

- ☑ 10:00 ~ 17:00 (1月~3月10:00 ~ 16:00)
- ☑ 星期三(遇節假日時, 次日休息)、年末年初
- 📍 由東海環狀汽車道的“豐田勘八IC”約30分鐘
- 📍 豐田市羽布町柿田15-1 ☎ 0565-91-1186 (預約電話) MAP E-5



下山 香戀之館

採用干花或薰衣草香氣干花製作的花環、鹽化香氣干花等香調體驗可讓您在清新的氛圍中緩解疲勞!

- ☑ 10:00 ~ 17:00 ※1月~3月至16:00
- ☑ 星期二(遇節假日時, 星期四休息)、年末年初
- 📍 由東海環狀汽車道的“豐田勘八IC”約35分鐘
- 📍 豐田市羽布町鬼之平5 ☎ 0565-90-4120 MAP E-5



豐田 園藝博物館 花遊庭

每個月都舉辦一邊觀賞庭園內綻放的當季花卉, 一邊了解選花和養花竅門的花壇講座等各種各樣的學習班。

- ☑ 請在網頁 www.kayutei.co.jp 確認
- ☑ 10:00 ~ 17:00 ☑ 星期二(4、5、11月無休)
- 📍 在名鐵三河線的“土橋站”下車。步行約20分鐘。
- 📍 豐田市中林町1-3-3 ☎ 0565-24-7600 MAP B-4



稻武 橡子工房

除了可以參加五平餅、烏冬面、魔芋、義大利薄餅烹製體驗之外, 還可以參加古代工藝品或木製工藝品體驗。

- ☑ 9:00 ~ 17:00 ☑ 星期四(遇節假日順延至次日休息)、12月29日~1月3日
- 📍 由猿投綠色道路的“力石IC”約40分鐘
- 📍 豐田市武節町針原15 ☎ 0565-83-3838 MAP G-2



豐田 野田味噌株式會社

一直堅守傳統的木桶釀造。努力普及日本飲食文化的天然釀造大豆味噌廠家。有手工味噌教室, 可以參觀歷史悠久的味噌藏。

- ☑ 9:00 ~ 17:00
- ☑ 星期日、節假日、GW、夏季假期、年末年初等
- 📍 在愛知環狀鐵路的“北野塚塚”站下車。步行約4分鐘
- 📍 豐田市樹塚西町南山6
- ☎ 0565-21-0028 MAP B-5



小原 小原窯

使用細長條狀的黏土製作多股繩索、或將粘土裝入模具製板, 然後自由製作茶杯或花瓶、擺設等。

- ☑ 10:00 ~ 18:00 體驗: 10:00 ~ / 14:00 ~ (需預約)
- ☑ 不定休
- 📍 在名鐵三河線“豐田市”站下車。換乘豐田OIDEN巴士至“和紙之郷”站下車。步行約4分鐘
- 📍 豐田市永太郎町下164-5
- ☎ 0565-65-3200 MAP D-1

小原 和紙工藝體驗館

小原和紙是將經過染色的植物纖維替代顏料, 在抄紙的同時進行繪畫的工藝。

- ☑ 9:00 ~ 16:30 (體驗受理: 9:00 ~ 16:00)
- ☑ 星期一(節假日開館)、12月28日~1月4日
- 📍 由猿投綠色道路的“猿投IC”約20分鐘
- 📍 豐田市永太郎町216-1
- ☎ 0565-65-2953 MAP D-1



豐田 循環利用玻璃工房 cocoro

使用回收玻璃製作的吹製玻璃或圖章深受好評! 打造獨特質感或色調的世界獨一無二的作品。

- ☑ 10:00 ~ 16:00
- ☑ 星期三·五·日、年末年初 ※還有其他不定休
- 📍 於名鐵三河線“竹村”站下車。步行約10分鐘
- 📍 豐田市竹町豐47-1
- ☎ 0565-50-2194 (作業中無法接聽電話) MAP B-5



豐田 豐田市民藝館·民藝之森

傳承手工業樂趣的設施。在這裡可以參加陶藝或絞染等體驗教室或輕鬆參與免費體驗。

- ☑ 9:00 ~ 17:00
- ☑ 星期一(遇節假日正常開館、12月28日~1月4日)
- 📍 由猿投綠色道路的“枝下IC”約10分鐘
- 📍 豐田市平戶橋町波岩86-100
- ☎ 0565-45-4039 MAP C-3



豐田 WOODEALER 豐田

進行使用豐田產木材的手工作業。可以體驗製作木製樂器、香氣。

- ☑ 10:00 ~ 17:00
- 📍 從猿投綠色道路的“力石IC”約3分鐘車程
- 📍 豐田市東廣瀨町高根下24-1
- ☎ 0565-77-3773 MAP C-3
- 預約: 請從jalan遊玩體驗預約

去高原、森林探險吧！



旭 旭高原元氣村

有露營、BBQ、交流動物園、滾輪滑梯，還有香腸製作體驗、星空觀察會等各種活動。冬天有雪橇滑雪場開業。

- ☉ 9:00 ~ 17:00
- 📅 星期四（遇節假日順延至次日休息、春/夏/寒假期間正常營業）、12月28日~1月1日
- 🚗 由東海環狀汽車道的“豐田勘八IC”約45分鐘車程
- 📍 豐田市旭八幡町根山68-1
- ☎ 0565-68-2755
- 🗺 MAP F-1



豐田 豐田市自然觀察之森

可以在雜木林、人工林、草原、水田、儲水池等山林環境中散步，觀察四季不同的動植物。還舉辦觀察會、手工製作、導遊帶隊步行等多種自然體驗活動。

- ☉ 9:00 ~ 17:30 (10月~3月至16:30)
- 📅 星期一（節假日正常開館）、12月28日~1月4日
- 🚗 在名鐵三河線“豐田市”站下車。換乘OIDEN巴士至“自然觀察之森”站下車。步行即到
- 📍 豐田市東山町4-1206-1 ☎ 0565-88-1310
- 🗺 MAP C-4

和孩子們一起出遊吧！

孩子們充滿好奇心。在河邊、森林、公園，全身心感受豐田的大自然氣息！想要盡情玩耍就來這裡吧！

豐富的大自然資源亦是豐田的一大魅力。歡迎攜家人來此盡情遊玩、品嚐美食、療愈身心！

豐田人

藍莓小路
杉田雅子女士
從原本不同行業的建築公司轉行在稻武栽培藍莓。武器就是開朗和堅強。



品嚐新鮮採摘的果實！



足助 足助三足栗園

可以體驗春季摘栗、秋季撿栗子的農園。面積有5個東京巨蛋一樣大，可以邊散步邊體驗。

- ☉ 9月上旬~10月末 ☉ 9:30 ~ 17:00 (入場截至15:00)
- 📅 期間當中無休 🚗 從猿投綠色道路的“力石IC”約15分鐘車程
- 📍 豐田市井之口町三足1 ☎ 0565-62-3855
- 🗺 MAP D-3



豐田 Fufula 漿果園

可以在栽培著50個品種、約1,000棵藍莓的農園無時間限制地暢食！並設的咖啡廳還提供甜點。

- ☉ 6月上旬~8月中旬 ☉ 9:00 ~ 16:00
- 📅 星期三
- 🚗 從猿投綠色道路的“加納IC”約3分鐘車程
- 📍 豐田市乙部町清水戶41-1
- ☎ 0565-79-4305
- 🗺 MAP B-3



稻武 藍莓小路

4公頃的農地中種植了50種約4,200株藍莓樹。無時間限制 & 暢食令人欣喜！還可在並設的甜品店休息。

- ☉ 7月上旬~9月上旬 ☉ 9:00 ~ 17:00 (受理截至16:00)
- 📅 開放期間無休 🚗 由猿投綠色道路的“力石IC”進入國道153號向東行駛
- 📍 豐田市野上町宮之後1-5
- ☎ 0565-82-3365
- 🗺 MAP G-1



豐田 梅公桃梨莓園

生產草莓及梨、桃的特色農園，曾多次獲獎。草莓採摘體驗中可在45分鐘內隨意品嚐酸味少、甜度高的“章姬”！顆粒大且超甜，頗具人氣。還可在直銷店購買桃子和梨。

- ☉ 草莓 1月~5月中旬 ☉ 10:00 ~ 14:00 ☉ 不定休
- 🚗 由猿投綠色道路的“加納IC”約10分鐘
- 📍 豐田市乙部町前田23 ☎ 0565-41-4719
- 🗺 MAP B-3

可盡享鹽烤、刺身等各種香魚料理！

※受颱風和大雨的影響，魚梁的營業內容可能有變化。請了解。

市內有多處魚梁，豐田是魚梁天堂！



豐田 廣瀨魚梁

可以盡享鹽烤香魚、油炸香魚、香魚飯等香魚料理的香魚定食很有人氣。乘坐OIDEN巴士的客人，可領取1罐啤酒（需出示車票）。

- ☉ 7月上旬~10月上旬 ☉ 10:00 ~ 19:00 (停止點單 18:30)
- 📅 開放期間無休 🚗 從猿投綠色道路的“枝下IC”約5分鐘車程
- 📍 豐田市廣瀨町市場203 ☎ 0565-41-2359
- 🗺 MAP C-3



旭 小渡觀光魚梁

可以一望矢作川、觀賞美麗景觀的觀光魚梁。小朋友也可以手抓香魚。請享用巴士的客人，可領取1罐啤酒（需出示車票）。美麗的景色和剛烤好的香魚。

- ☉ 7月第2個星期六~10月下旬 ☉ 10:00 ~ 19:00
- 📅 開放期間無休 🚗 從東海環狀汽車道的“豐田勘八IC”約40分鐘車程
- 📍 豐田市小渡町間之島12-1 ☎ 0565-68-2255
- 🗺 MAP E-1



稻武 OIDEN・魚梁

可在魚梁手抓香魚或在河中玩耍的人氣“OIDEN・魚梁”。還可在帳篷廣場享用鹽烤香魚或香魚五平餅、香魚飯等香魚料理。

- ☉ 7月1日~9月30日 ☉ 小賣店10:00 ~ 16:00、晚間營業18:00 ~ 21:00 (預約制※10人以上)
- 📅 燒烤廣場 預約制 ☉ 開放期間無休
- 🚗 由東海環狀汽車道的“豐田勘八IC”約60分鐘
- 📍 豐田市大野瀨町 ☎ 0565-83-3200
- 🗺 (稻武觀光協會) MAP G-1

藤岡 川口魚梁

也備有無障礙座位，是誰都可以享受的天然魚梁。引以為豪的香魚料理，是烹製的活魚，非常新鮮。

- ☉ 4月下旬~10月下旬
- ☉ 【5月・6月・10月】11:00 ~ 19:00、【7月・8月・9月】10:30 ~ 20:00
- 📅 開放期間無休 🚗 從猿投綠色道路的“枝下IC”約15分鐘車程
- 📍 豐田市上川口町神田112-1 ☎ 0565-76-2383
- 🗺 MAP D-2



豐田 草莓園御船

高設搖籃栽培 & 全部地面覆蓋著混凝土！是可以在舒適空間摘草莓的農園。在放鬆和拍照的同時，還能在集市購物！



- ☉ 草莓 12月中旬~6月中旬
- ☉ 【摘草莓】工作日10:00 ~ 16:00、週末節假日9:00 ~ 16:00
- 【集市】到16:00
- 📅 星期一 🚗 從東海環狀汽車道的“豐田勘八IC”約10分鐘車程
- 📍 豐田市御船町東山畑34-2 ☎ 0565-47-1830
- 🗺 MAP C-3



展現真實的星空！

在綠色氛圍中玩耍！體驗！



下山 香戀之館

可體驗“應季花環”或“鹽化香氣干花”等各種香調的設施。對岸還有草坪廣場或散步道、免費遛狗場等，可在此享受悠閒時光。

- ☉ 10:00 ~ 17:00 (1月~3月至16:00)
- 📅 星期二（遇節假日時，星期四休息）、年末年初
- 🚗 由東海環狀汽車道的“豐田松平IC”約35分鐘
- 📍 豐田市羽布町鬼之平5
- ☎ 0565-90-4120
- 🗺 MAP E-5

下山 三河湖園地

位於三河湖的最東部，可以邊觀賞四季景色邊散步。被指定為愛知高原國定公園，還有休息處和可以眺望三河湖的絕景景點。

- 🚗 從東海環狀汽車道的“豐田松平IC”約45分鐘車程
- 📍 豐田市羽布町EZU小屋2-1
- ☎ 0565-90-2530
- 🗺 (豐田山下山觀光協會) MAP F-5



豐田 鞍之池公園

星巴克、Snow Peak、騎馬體驗等新店鋪和新體驗開業，週末舉辦各種活動。從鞍之池智能IC交通方便，兒童遊戲室和動物園都可免費遊玩。

- ☉ 9:00 ~ 17:00 (動物園為10:00 ~ 16:30)
- 📅 星期一（僅限植物園、動物交流廣場）、12月29日~12月31日
- 🚗 在名鐵三河線“豐田市”站下車。換乘名鐵巴士至“鞍之池公園前”下車。步行即到
- 📍 豐田市矢並町法澤713-2
- ☎ 0565-80-5310
- 🗺 (鞍之池公園服務中心) MAP C-4

豐田 豐田鞍之池森林冒險

備有在樹上攀爬、橫穿、滑落等4個路線。橫穿鞍之池的高空滑索非常爽！身高110cm以上的遊客可以利用。

- ☉ 【【星期一~五】10:00 ~ 15:00
- 【週末節假日】9:00 ~ 15:00
- ※因日落等原因，有時間的變化
- 📅 每週星期二、年末年初(12月29日~1月1日)以及天氣惡劣時
- 🚗 在名鐵三河線的“豐田市”站下車，換乘名鐵巴士，在“鞍之池公園前”站下車，下車即到。
- 📍 豐田市矢並町法澤713-2 鞍之池公園內 ☎ 090-3227-4030
- 🗺 MAP C-4



多多了解水壩的魅力！



旭 矢作水壩

水壩的拋物線輪廓充滿魅力且深受歡迎。汽車和機車愛好者聚集一堂的騎行之旅、租借遊艇鱸魚釣等，一年四季都有娛樂項目。

- ☉ 自由參觀 (附帶解說員的參觀：工作日9:30 ~ 16:00)
- ※參觀需在HP上預約 ☉ 無休
- 🚗 由猿投綠色道路的“枝下IC”約35分鐘
- 📍 豐田市開羅瀨町地先
- ☎ 0565-68-2321 (矢作水壩管理所)
- (週末節假日休息) MAP F-1

同時推薦大家品嚐水壩咖喱飯！

一邊娛樂一邊學習！

豐田 豐田市交通安全學習中心

透過各種體驗，在盡情娛樂的同時學習交通規則的設施。除了迷你SL、卡丁車、趣味單車等交通工具以外，還可參加市區街道模擬區域或單車、汽車模擬駕駛等體驗。

- ☉ 9:00 ~ 17:00
- 📅 星期一（遇節假日☐調休時間開館）、年末年初
- 🚗 由東海環狀汽車道的“豐田勘八IC”約5分鐘
- 📍 豐田市池田町小山田494-24
- ☎ 0565-88-5055
- 🗺 MAP C-3



舉辦簡單易懂地講解科學原理的實驗演示和製作體驗

豐田 豐田科學體驗館

科學演示和工房很具人氣的體驗型科學館。反映26萬5,000顆星星或星團、銀河的光學式天象儀再現銀河中的每一顆星星！

- ☉ 9:00 ~ 17:00
- 📅 星期一（節假日/調休日正常開館）、年末年初
- 🚗 在名鐵三河線“豐田市”站下車。步行約7分鐘
- 📍 豐田市小坂町1-25 豐田產業文化中心內
- ☎ 0565-37-3007
- 🗺 MAP G-4

享受街道藝術之旅

豐田市內到處都洋溢著藝術氛圍！
為大家介紹不由想拿相機拍照的
充滿魅力的建築和途中美食

Toyota Arts



到處都是令人情不自禁
想要上傳至SNS的大型
壯觀建築物。
帶上相機踏上旅程吧！

豐田市美術館

館內收藏了近代～現代的西方美術及明治時期後的日本雕刻、繪畫共3,500件作品。成為市民的休憩場所。

建築師谷口吉生先生參與建設的館內採取自然光線，打造出明亮、舒適的空間。

- 🕒 10:00 ~ 17:30 (受理截至17:00)
- 🗓 星期一 (遇節假日時閉館)、年末年初
- 📍 在名鐵三河線“豐田市”站下車。步行約15分鐘
- 📍 豐田市小坂町8-5-1
- ☎ 0565-34-6610 MAP G-4

該建築亦是人氣拍照景點！

可以優惠的價格享用
名古屋的法國菜名店
“壺中天”的味道！



豐田市 味遊是

每次根據美術館的企劃展精心製作的甜點都人氣很高的咖啡・餐廳。

- 🕒 【午餐】10:30 ~ 15:00 【咖啡廳】10:00 ~ 17:00
- 🗓 星期一 (按照美術館日程)
- 📍 豐田市小坂町8-5-1 豐田市美術館內
- ☎ 0565-32-3332



童子苑

在美術館欣賞完作品後，請在觀賞四季不同的自然美景的同時悠閒度過休息時光吧。

- 🕒 11:00 ~ 16:00 ※美術館的休館日除外
- 🗓 星期一 (遇節假日時閉館)、年末年初
- 📍 在名鐵三河線的“豐田市”站下車。步行約15分鐘
- 📍 豐田市小坂町8-5-1 ☎ 0565-34-6777 MAP G-4



七州城角樓

童子山的高岡上曾佇立著舉母城。因為可以眺望到三河國、尾張國、美濃國、信濃國、伊賀國、伊勢國、近江國等7國，所以被稱為七洲城。

- 🕒 可全天參觀(只限外觀)
- 🗓 無 ☎ 在名鐵三河線的“豐田市”站下車。步行約15分鐘
- 📍 豐田市小坂町8-22 ☎ 0565-32-6561 (豐田市文物課)
- MAP G-4



豐田市逢妻交流館

由打造了金澤21世紀美術館的建築師妹島和世設計。四周全部使用弧形玻璃的建築，充滿了個性。相對於曲線的走廊，弧形房間不規則地分佈著，不僅是外觀，會議室和大廳也是圓形。預想著穿過大大的樓梯井，周邊風景和人們的活動透過玻璃連接在一起。光反射在四周全玻璃的漂亮建築上，是可以觀賞到四季不同樣子的交流館。



照進來的光隨時間發生變化很有意思。除了清晨、傍晚之外，夜晚，看起來就像一個發光的物體漂浮著一樣，非常夢幻。

- 🕒 9:00 ~ 21:00 🗓 星期一 (節假日開館)、12月28日~1月4日
- 📍 從東名高速公路的“豐田IC”約10分鐘車程
- 📍 豐田市田町3-20 ☎ 0565-34-3220 MAP B-4



豐田人

豐田市美術館學藝員
西崎紀衣女士
負責各種企劃展和
並設的高橋節郎館。



豐田市能樂堂

【豐田參合館8樓】

能樂堂是參考了能樂盛行的桃山時代的能舞台而建。“切妻造”的能舞台屋頂使空間顯得更加寬敞並具有開放感。

“切妻造”屋頂和全檜木舞台將大家帶入日本古典藝術的世界。

- 🕒 9:00 ~ 21:00 🗓 星期一 (節假日開館) 年末年初
- 📍 在名鐵三河線“豐田市”站下車。步行即到 📍 豐田市西町1-200 豐田參合館
- ☎ 0565-35-8200 MAP G-4

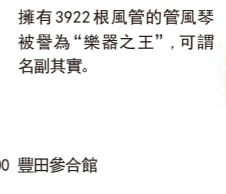
豐田市音樂廳

【豐田參合館10/11樓】

正統設計和古典氛圍兼具的專用音樂廳。展現最佳的環境氛圍。

擁有3922根風管的管風琴被譽為“樂器之王”，可謂名副其實。

查看影片



攝影之旅



盡情欣賞豐田體育場！



被伸向天空的4根桅杆和鋼絲吊起來的屋頂描畫著漂亮的曲線，讓人印象深刻。與連接市區和體育場的豐田大橋都是愛知縣出身的建築師——黑川紀章打造的，作為城市的象徵深受市民的喜愛。

豐田 豐田體育場和豐田大橋

並排坐落著2個獨特外形建築的魅力場所。還被選為創建魅力愛知的景觀資源。 MAP H-4

黑川紀章設計的魅力體育場盡收眼底

體育場參觀遊
可潛入選手更衣室等平時無法看到的場所！



提供臨場感和感動的劇場空間。最大38度傾斜度的看台打造出比賽區和觀眾席的一體感。

查看影片



從地上30m俯瞰的街景非常別具一格！

豐田 Verde Rosso

位於豐田體育場4F(地上30m)的餐廳。以從全玻璃空間望出去的景色而自豪。

- 🕒 11:00 ~ 16:00 (LO 15:30) 團體客人的預約，營業時間外也受理。
- 🗓 星期二 (也有因活動・設施維護的臨時停業)
- 📍 從東名高速公路的“豐田IC”約15分鐘車程
- 📍 豐田市千石町7-2
- ☎ 0565-87-5208

主題是“精心製作與細心生活者相遇的場所”。



街道 & 公園市場

手工雜貨或食品等店鋪鱗次櫛比的手工藝品市場。一起去尋找喜愛的商品吧！

- 🕒 每月第1、第3個星期六 🕒 10:00 ~ 15:00
- 📍 在名鐵三河線“豐田市”站下車。步行約7分鐘
- 📍 豐田市元城町1-51 (櫻城址公園 等)
- 📧 tccm@athena.ocn.ne.jp (一社) TCCM) MAP H-4



豐田 think

車站前的麵包房“Riso”的時尚咖啡廳。使用了很多蔬菜的時尚、美味的午餐人氣很高。

- 🕒 【早上麵包】9:00 ~ 11:00 【午餐】11:00 ~ 14:00 【甜點】14:00 ~ 17:00
- 🗓 星期一・二
- 📍 豐田市西町2-50
- ☎ 0565-41-4195 MAP G-4



- 🕒 9:00 ~ 17:00
- 🗓 每週星期一・節假日、12月28日~1月4日
- 📍 從東名高速公路的“豐田IC”約11分鐘車程
- 📍 豐田市小坂町1-25 豐田產業文化中心內
- ☎ 0565-33-1531 MAP G-4

喜樂亭

大正末期到昭和時期建造的保留著町屋建築面貌的近代和風建築。可以用於舉辦茶會和文化活動。

在藝術散步&隱藏餐廳度過的特別時間！

豐田 藏咖啡廳 Que Sera Sera

由舊庫房改造而成的充滿了時尚感和魅力的藏咖啡廳。在就象隱藏住房一樣的店內，可以享用健康的料理。

- 🕒 11:00 ~ 14:00 🗓 星期一・二
- 📍 豐田市小坂町1-58
- ☎ 0565-47-8177 MAP G-4
- ※完全預約制。



toyota

四季的節日慶典

自然資源豐富的豐田四季色彩繽紛。自古以來，豐田四季均會舉辦各種祭典或大型活動，街道充滿著生氣。

查看影片



豐田的春天是櫻花的季節。張開樹枝盛開的枝垂櫻魅力超群！

豐田人

舉母祭 青年男子
節日男神介紹豐田各種節日的魅力！



夏季的 OIDEN 總舞和焰火大會熱鬧非凡！歡迎來一起跳舞哦~！



松平 松平春日祭 1 14

時期：4月17日前的那個星期六 / 星期天 MAP D-4
具有400多年歷史的祭神儀式。儀式上舉辦打水及燃放手筒煙花等壯觀的祭祀活動。

旭 上中的垂枝桃盛開 2

時期：4月上旬 MAP E-1
這裡是約3000棵垂枝桃的群生地，盛開在長約1公里的散步道邊。

足助 足助春日祭 3

時期：4月第2個星期日及其前一天 MAP D-3
這是衣著華美的女孩子的節日。由足助地區中心部的7個町出動花車在町內巡遊。

足助 豬牙花群生地 5

時期：3月中旬~ MAP D-3
可愛的豬牙花盛開在香嵐溪飯盛山西北方向斜坡上。3月下旬的暖和日子會迅速綻放。

稻武 大安寺枝垂櫻節 6

時期：4月上旬~中旬 MAP G-1
樹齡約180年的枝垂櫻彩燈宛若夢幻世界。壯觀景象令人感動！

稻武 瑞龍寺枝垂櫻節 7

時期：4月上旬~中旬 MAP G-2
推測樹齡達370多年的枝垂櫻和鐘樓門亦值得一看！縣天然紀念物。

藤岡 紫藤節 8

時期：5月上旬 MAP C-2
在“藤花迴廊”舉辦特產銷售或棒之手表演、音樂會等。

豐田 水源櫻花節 9

時期：3月下旬~4月上旬 MAP B-4
在約450棵櫻花樹映照的櫻花色世界中舉辦活動。夜間亮燈也非常漂亮。

豐田 豐田 OIDEN 祭焰火大會 10

時期：7月最後一個星期天 MAP H-4
東海地區最大規模的焰火大會在以豐田體育場為中心的矢作川周邊地區舉辦。

豐田 OIDEN 總舞 11

時期：焰火大會前一天 MAP G-4
合著“Oiden, Mirin, Odoromai♪”的音樂節拍一起跳舞的參加型活動。

旭 小渡追夢風鈴 12 13

時期：7月中旬~8月31日 MAP E-1
在風鈴寺（增福寺）舉辦將心願寫在風鈴詩箋上的“風鈴奉納”活動。“旭女性之會 出借服裝”活動，將給遊客提供試穿浴衣服務。（旭女性之會：☎0565-68-2153）

足助 凌渡夜間念佛和盂蘭盆舞蹈 14

時期：8月10日和15日傍晚 MAP E-3
在曹洞宗古寺“平勝寺”寺院內舉辦盂蘭盆舞蹈的活動。是國家指定重要非物質民俗文化遺產。2022年11月30日被認證為聯合國教科文組織世界非物質文化遺產。

足助 足助夏日祭 15 16

時期：8月上旬~15日 MAP D-3
舉辦竹籠籠（tankororin）納涼節、足助川萬燈節、焰火大會、放河燈等活動。





各地都舉辦華麗的
秋日祭!
我們也非常活躍哦~!

紙屑漫天飛舞的舉母
祭超具感染力!
觀眾亦一定會情不自禁
地興奮起來!



說到紅葉便會想到
香嵐溪。這裡有很
多拍照景點!

小原的四季櫻與
紅葉形成的反差
是大自然孕育的
一道藝術風景!



以日本全國屈指可數的紅葉名勝香嵐溪
為首，豐田遍佈著眾多的紅葉景點。
請觀賞動感的景觀。

豐田 舉母祭 1 4 5

時期：10月第3個星期天及其前一天 **MAP H-4**
三河地區三大祭之一。壯觀的彩車在町內巡遊，夜晚還會燃放焰火。

足助 足助祭 3

時期：10月第2個星期天及其前一天 **MAP D-3**
足助八幡宮的祭祀活動。“爭奪梵天”是指大家爭奪裝飾於彩車上的梵天，值得一看。

足助 香嵐溪紅葉節 7

時期：11月1日~30日 **MAP D-3**
日本屈指可數的紅葉勝地。紅葉節期間還將舉辦亮燈以及其他各種活動。

松平 王瀧溪谷紅葉節 9

時期：11月上旬~下旬 **MAP C-4**
王瀧溪谷也被譽為“東海升仙峽”。來觀賞變化萬千的紅葉景觀吧!

豐田 猿投祭 2

時期：10月第2個星期天及其前一天 **MAP B-2**
供獻鄉土藝能“棒之手”。這是一種自室町時代傳承下來的農民武藝。

小原 小原文化節 6

時期：10月下旬 **MAP D-1**
以江戸時代興起的小原歌舞伎公演為首的小原地區傳承的藝能的演出。

稻武 大井平公園紅葉節 8

時期：11月上旬~中旬 **MAP Q-2**
從風之吊橋上可以遠眺色彩豔麗的紅葉景觀。還會舉辦義賣活動。

稻武 Takadoya 濕地紅葉節 10

時期：11月上旬 **MAP F-2**
位於前往黑田水壩途中的紅葉景點，可以周游濕地。

藤岡 夢想・色彩・發現 藤岡紅葉節 11

時期：11月下旬 **MAP C-3**
地區內的四個地區同時夜間亮燈。攤位和舞台演出等活動熱鬧非凡。

小原 小原四季櫻節 12

時期：11月~(舉辦時期因年而異) **MAP D-1**
可以同時觀賞鮮紅的紅葉和粉紅的四季櫻。在4個會場舉辦活動。



冬季特有的冷冽氛圍！
裸祭的人們熱情四射。
雪景中的豐田亮晶晶的也很漂亮哦。
前來時請注意保暖！

松平 天下祭 1
時期：2月第2個星期天
稱揚祈禱天下泰平的松平親氏公偉業，由厄連年男子舉辦的裸祭。
MAP D-4

稻武 稻武雪街~魅力・美麗・觀賞・美味~ 3
時期：2月第1個星期六
活動中可觀賞遍地雪燈籠映照的柔光世界。選舉湯汁-1大獎賞。
MAP G-2

稻武 稻武農歷女兒節 5
時期：2月下旬~4月上旬
根據不同主題，展示前所未見的裝飾女兒節人偶的「招福偶人」。
MAP G-2

足助 中馬女兒節人偶 in 足助 2
時期：2月中旬~3月中旬
可一邊散步，一邊觀賞足助老街民宅或商店中陳列的女兒節人偶和陶製人偶的活動。
MAP D-3

旭 旭高原元氣村 雪橇滑雪場 4
時期：12月上旬~3月末
愛知縣內唯一的雪橇專用滑雪場。還有自動人行道及玩雪廣場。
MAP F-2

稻武 稻武地區的冰瀑 3
時期：1月~2月
只有冬季才能觀賞到的冰瀑造型。夜間亮燈後顯得格外神秘。
MAP G-2

稻武 面之木原生林 7
時期：12月~2月
樹齡達300多年的山毛櫸原生林。氣溫達到零下5度以下時即會出現樹冰。
MAP H-2

傳遞豐田的魅力! 通過SNS推送最新資訊!



LINE介紹

只需登錄為豐田旅遊官方LINE賬號的朋友!
可以一次性確認週末的出遊資訊, 非常方便!
還推送可以在豐田使用的優惠券哦!



讀取二維碼
登錄為朋友



point 1

可以一次性確認
週末的出遊資訊, 非常方便!
每週會收到1次資訊,
正適合決定週末的出遊地點



point 2

通過圖片發送
值得推薦的最新資訊

美食・伴手禮・溫泉等, 出遊資訊豐富!



point 3

可以領取優惠券!

不定期發送
豐田市內的美食・甜點等的打折優惠券
非常合算!



point 4

可以從“菜單”簡單訪問
本月的活動和最新資訊!

發現雖然住在這裡,
但不知道的
豐田市的活動・景點!



Facebook介紹

推送豐田的推薦觀光景點、
週末活動等資訊。
可以早早地掌握豐田最新資訊哦!



讀取二維碼
查看Facebook!

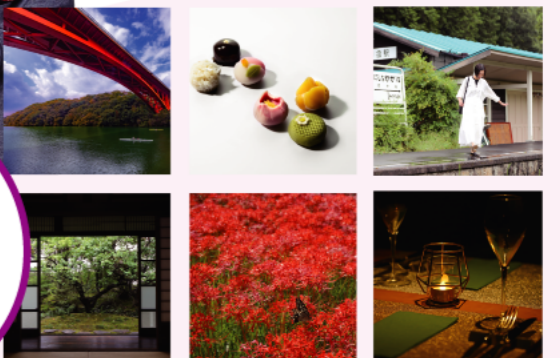


Instagram介紹

很多漂亮的照片!
來場豐田美照之旅吧!



讀取二維碼
查看Instagram!



大山的恩賜

在豐富大自然中
孕育的香魚和野豬
才有的醇香美味！

Toyota's Gourmet

豐田的美食

豐田擁有豐富的大自然資源，山珍河味亦格外豐富！釀造文化日趨繁盛，使菜肴更加美味。來吧，歡迎品嚐豐田的特色美食。

豐田的野味

風味醇濃、口感柔嫩、營養價值超高的全能肉，即野味在狩獵旺季的秋季是一道應季菜肴。豐田的鹿或野豬們吃著山中的果實長大，其肉質鮮美且口感柔嫩。還被加工為香腸或可樂餅。



店鋪資訊
請查看
野味專題



豐田的河魚

矢作川水系中擁有眾多的觀光魚梁，捕捉到活蹦亂跳的香魚後可當場烤製品嘗的觀光模式超具人氣。流動溪水中孕育的河魚肉厚質鮮美。可以通過鹽烤、油炸、生魚片等方式品嘗鮮美菜肴。



處處考究的豐田制茶

雖然知名度不高，但豐田作為縣內屈指可數的茶葉產地，出產作為抹茶原料的碾茶、冠茶、煎茶。其中的碾茶產量位居縣內之首，在日本全國品評會上亦獲得優異成績。



下山 石川製茶

生產不使用農藥、有機栽培的日本茶。獲得國內外的高度評價，榮獲令和元年度日本農業獎大獎。
※ 主要茶田在下山地區，直銷店在上鄉地區。
📍 不定 📅 不定休
📍 在愛知環狀鐵道“末野原”站下車。步行約3分鐘
📍 豐田市豐榮町9-48
☎ 0565-28-4021
MAP B-5

下山 猪俣茶園

在海拔 600m 的山裡栽培茶樹。經工廠加工後的茶葉在各販售店鋪販售。
沒有直銷。
☎ 0565-90-2530 (豐田市下山觀光協會)

豐田是茶葉產地，提供採用傳統製法培育的醇香茶葉



豐田 高香園

由愛知縣唯一一個在京都府茶審查技術競技比賽中榮獲冠軍的園主進行從栽培到銷售的一條龍生產。
📍 9:00~20:00 📅 星期三 📍 在名鐵三河線“若林”站下車。步行約13分鐘
📍 豐田市吉原町屋敷數67
☎ 0565-52-3810 MAP A-5

豐田 碧園茶之純平

自1870年創辦以來已擁有150年歷史的老店。在第5代傳人經營的特色茶園舉辦採茶體驗。
📍 9:00~18:00 📅 星期三 📍 在名鐵三河線“若林”站下車。步行約14分鐘
📍 豐田市吉原町屋敷數38
☎ 0565-52-3119 MAP A-5

豐田引以為豪的特產
故鄉稅請選擇豐田市
查看特產資訊



峰旭

峰旭是一種除三河地區以外，幾乎不在其他地區流通的“夢幻之米”。米粒略小，但米飯美味可口，米粒亮澤且具有黏性。



野山藥

被視為珍貴中藥材的野山藥栽培於旭、稻武地區等中山間地區。據說，山藥具有促進食物消化、提升營養吸收力的效果。



桃子

在產量位居縣內首位的猿投地區，9個品種的桃子的年產量可達488公噸。個頭大，且多汁美味、外觀漂亮，因而成為一款人氣禮品。



特大梨

“愛宕”和“新高”被譽為日本有名的特大梨。尤其是“愛宕”之大，猶如孩子頭一般。在年末的收穫季節，常作為禮品贈送親朋好友。

考究的釀造文化

豐田推薦美食

味噌美食 五平餅



“五平餅”是將米飯壓碎後卷在木棒上握捏成型，刷上醬料後烤製而成。還有匯集草鞋型釀造文化、街道等要素的“豐田是發祥地”一說！

豐田的釀酒

繼承了傳統製法的酒窖都靈活運用各自特性進行個性化的酒類釀造。決定日本酒風味的是釀酒師的技術。歡迎品嘗採用純淨水質並在涼爽氣候下由經驗豐富的釀酒師釀造的豐田美酒。

豐田 浦野合資公司

在全國新酒鑒評會上獲得金獎的“菊石”的釀酒廠。口感柔和且清爽的手工釀酒深受各年齡層的歡迎。
📍 9:00~18:00 (星期六為10:00~15:00)
📍 星期日、節假日、黃金週、夏季休假、年末年初
📍 在愛知環狀鐵道“四郷”站下車。向北步行7分鐘
📍 豐田市四郷町下古屋48 ☎ 0565-45-0020
MAP B-3



豐田人
浦野合資公司 釀酒師 新井康裕先生
大學時代起開始從事微生物研究。

豐田的味噌釀造

榭塚味噌將岡崎機場飛機庫用作味噌倉庫，自創辦以來，始終堅持木桶下料、長期天然釀造黃豆味噌的傳統。在400個木桶中下料釀造的味噌透過人工操作使味噌窖中的酵母菌發酵後熟成，風味醇厚。歡迎品嘗口感柔和且鮮美的“新鮮味噌”。



憑借長年累月的“味噌窖特有環境”和釀造師的技術熱情釀製美味產品。

豐田 榭塚味噌 野田味噌株式會社

📍 9:00~17:00 (直銷店)
📍 星期日、節假日、黃金週、夏季休假、年末年初
📍 在愛知環狀鐵道“北野榭塚”站下車。步行約4分鐘
📍 豐田市榭塚町南山6 ☎ 0565-21-0028 MAP B-5



豐田 丸加釀造場

昭和2年(1927)在豐田市越戶町成立。在田園景色環繞當中釀造“味噌”、“溜醬油”、“醃菜”。為大家提供美味且安心、讓人滿足的日式奢侈。
📍 8:30~17:00 📅 星期六、日 📍 從東海道環狀汽車道的“豐田港八IC”約20分鐘車程
📍 豐田市越戶町上能田91 ☎ 0565-45-1001 MAP B-3



合資公司 野田味噌商店
無限責任職員
野田好成先生
豐田引以為豪的“味噌達人”。傳播新穎品嘗方式、樂趣的味噌文化傳播者。

豐田人



稻武 蓬萊泉 吟醸工房 (關谷釀造株式會社)

從專門參觀道路隨時可以參觀工房。提前1個星期預約的話，還可以接受詳細解說、試飲。
📍 10:00~18:00 (週末節假日休息為9:30~)
📍 無休 📍 由猿投綠色道路的“力石IC”約40分鐘
📍 豐田市黑田町南水別713
☎ 0565-83-3601 MAP F-2

可以提供全球獨一無二的定製酒哦。

豐田人

關谷釀造株式會社
總經理 關谷健先生
於2010年就任第7代總經理。



豐田 豐田酒造

大正12年(1923年)，在矢作川的地下水湧現的地方創業。生產“香櫻”“豐田正宗”品牌，是深受當地居民喜愛的釀酒廠。
📍 9:00~17:00 📅 星期六·日·節假日
📍 在名鐵三河線的“豐田市”站下車。步行約10分鐘
📍 豐田市喜多町5-8 ☎ 0565-32-0110
MAP H-4

旭 中垣酒造株式會社

明治33年(1900年)創業，位於矢作川沿岸的釀酒廠。使用優質地下水釀造的名牌酒“賜冠”很有名。
📍 【商店】8:00~20:00 📅 不定休
📍 從猿投綠色道路的“枝下IC”約30分鐘車程
📍 豐田市有間町下平10 ☎ 0565-68-2522
MAP D-2



藍莓

作為功能性食品備受關注的藍莓也是伴手禮的推薦品之一。在6月至8月期間，還可在農園參加藍莓採摘體驗。



火腿 / 香腸

採用精選材料逐個手工製作，注重保持正宗風味。



三州豬

三州豬是採用米麥等調配自製飼料精心喂養的品牌豬。油而不膩、口感鮮美的肉質可謂一大特色。



蜂蜜

蜜蜂用一生采集的蜂蜜量只有一茶匙。為您提供結合各季花期在大自然資源豐富的豐田采集、並採用傳統製法製作的蜂蜜。



豆腐

採用純淨水質和精選大豆製成的豆腐保留了原材料的風味，鮮美可口。以青豆為原料的綠色豆腐和黑豆製作的黑豆豆腐都值得推薦。

豐田的溫泉 & 住宿



還有還有！豐田的溫泉



- 旭 小渡溫泉**
與矢作溫泉鄉中的一處溫泉。放射能泉，令人倍感溫暖！
豐田市小渡町 MAP E-1
- 旭 柵野溫泉**
矢作川的支流——阿折川沿岸的山間硫磺泉。
豐田市柵野町 MAP E-2
- 藤岡 石疊泡腳溫泉交流廣場**
湧出的碱性單純弱放射能泡腳溫泉，還有溫泉飲用處。
豐田市石疊町池之平318-1 MAP C-1

豐田 猿投溫泉

100%天然氫泉的珍貴泉質，治愈您的身心
幸福世外桃源猿投溫泉治愈旅館金泉閣

被選為“醫生推薦的奇蹟溫泉”的天然氫泉頗具盛名。酒店的京都庭園有瀑布、湖泊及各種花木，晚上350盞燈同時點亮，非常美麗，令您身心放鬆。

地鐵“藤之丘”站下車。有免費巡回巴士（每天運行）
豐田市加納町馬道通21 ☎ 0565-45-6111 MAP B-2



可以享受特制的當季會席料理等新鮮食材。

當天往返的溫泉也很有人氣

溫泉行家也盛讚的溫泉

小原 平畑溫泉

四季櫻之鄉，令人身心舒暢
平畑溫泉 壽樂莊

在位於四季櫻之鄉的小原矢作川河畔的“壽樂莊”湧出的溫泉。同時能欣賞到紅葉與四季櫻的秋天別有一番風情。舒緩身心的單純弱放射能泉。

由猿投綠色道路的“枝下IC”約30分鐘 ☎ 豐田市平畑町東田722
☎ 0565-65-3611 MAP D-2



在露天浴池渡過悠閒時光，令您倍感神清氣爽！

也向您推薦河魚料理哦！

稻武 夏燒溫泉

享受創意野味料理和檜木浴池，度過悠閒時光
岡田屋酒店

設有男女全檜木浴池的大浴場，是充滿著樹木溫暖氣息的溫泉旅館。工作日午餐不含稅2,000日元（包含休息、入浴）



使用當地食材的料理



輕輕鬆松當日往返，還可以入浴

由猿投綠色道路的“力石IC”約40分鐘
豐田市武節町田之洞213-2
☎ 0565-82-2544 MAP G-2

前往購買特產吧！也可以享受當日往返的溫泉！

稻武 公路休息站橡子之鄉稻武 橡子之湯、橡子橫丁

擺放著當季高原蔬菜的橡子橫丁，旁邊是保溫效果絕佳的橡子之湯。

- 橡子之湯：10:00 ~ 21:00 (20:00受理結束，週末節假日9:30 ~)
- 橡子橫丁：9:00 ~ 17:00 (週末節假日 ~ 18:00)
- 橡子之湯：每週星期四(遇節假日次日休息)
- 橡子橫丁：4月~11月無休(冬季12月~3月 星期四定休，遇節假日次日休息)
- 由猿投綠色道路的“力石IC”約40分鐘
- 豐田市武節町針原22-1
☎ 0565-82-3135 MAP G-2



絲綢蠶絲浴

可以購買由日本頂級水平的“稻武蠶絲”誕生的品牌“寶貴的蠶絲”的奢侈粉末入浴劑。

露天區域有健康散步道和木桶浴缸

豐田 市區周邊的酒店

- 城市酒店 Aunties**
位於市中心的都市型酒店。還可以免費租用單車。
豐田市神明町1-30 ☎ 0565-33-7337 MAP H-4
- 豐田聲望酒店**
從名鐵豐田車站步行4分鐘。距離豐田體育場最近的商務酒店。
豐田市喜多町4-28 ☎ 0565-34-5555 MAP H-4
- 小幡商務酒店**
從土橋站步行5分鐘！寬敞的大浴場和自助式早餐是酒店的特色。
豐田市曙町5-18 ☎ 0565-28-5872 MAP B-4
- 皇家酒店魚八**
推薦時尚現代的大床房。自助早餐免費。
豐田市美山町2-14-1 ☎ 0565-28-7700 MAP B-4
- 豐田廣場酒店**
從“豐田東IC”約5分鐘車程，備有免費停車場。早餐、午餐、晚餐都非常豐盛。
豐田市豐榮町1-88 ☎ 0565-29-1811 MAP B-4
- 豐田城堡酒店**
距離豐田車站約2分鐘，位置絕佳。可以在設備齊全的別緻客房度過放鬆的時光。
豐田市喜多町2-160 COMO廣場西 ☎ 0565-31-2211 MAP G-4

- 松風酒店**
四季飄香的露天浴池和種類豐富的客房，還有令人垂涎的名古屋美食！齊聚三大特色的酒店。
豐田市綠丘5-11 ☎ 0565-28-2797 MAP B-4
- 名鐵豐田酒店**
交通便利，從名鐵豐田車站步行1分鐘即到。可以作為附近觀光的落腳之處。
豐田市喜多町1-140 ☎ 0565-35-6611 MAP G-4
- 豐田中心酒店**
距豐田車站步行5分鐘的設計酒店。全部客房可免費連接Wi-Fi。
豐田市西町4-26-8 ☎ 0565-36-0500 MAP G-4
- 東橫INN 豐田車站前**
距離名鐵豐田車站、愛知環狀鐵路新豐田站步行兩分鐘，位置絕佳。早餐免費。
豐田市西町6-7-2 ☎ 0565-37-1045 MAP G-4
- AT INN HOTEL 豐田車站**
從豐田車站步行僅50秒！全部客房引進了低反彈床墊“True Sleeper”。
豐田市喜多町2-97 ☎ 0565-47-2002 MAP G-4

不同區域的住宿指南

- 旭 梅屋旅館**
可以享受小渡溫泉的旅館，非常適合喜歡釣魚的朋友。
豐田市小渡町貝津25 ☎ 0565-68-2525 MAP E-1
- 旭 愛知高原國定公園 旭高原健康村**
旅館一共有10座建築。每座2個房間，寬敞舒適。
豐田市旭八幡町根山68-1 ☎ 0565-68-2755 MAP F-2
- 足助 百年草**
到香嵐溪開車5分鐘。可以品嚐到正宗法國料理的酒店。
豐田市足助町東貝戶10 ☎ 0565-62-0100 MAP E-3
- 足助 忍者公寓**
【1天限定1組客人1整棟包場】可以與重要的人、家人一起享受寧靜的星空時間和非日常體驗的旅館(有遶場)
豐田市下佐切町日陰15番地 ☎ 070-8476-5757 MAP D-4
- 足助 觀光旅館香嵐亭**
位於香嵐溪內的會席旅館。從客房可以觀賞豐富的自然美景。
豐田市足助町宮平1 ☎ 0565-62-0129 MAP D-3
- 稻武 地爐旅館 龜甲苑**
養殖純種名古屋交趾雞“高原交趾雞”的秘境旅館。
豐田市大野瀨町池平1-1 ☎ 0565-84-1150 MAP H-1
- 藤岡 集會之丘**
作為全豐田勞連的研修設施開業。普通客人也可以利用，是價格優惠的住宿設施。
豐田市西中山町清水口133 ☎ 0565-76-1221 MAP C-2
- 下山 河鹿苑**
請品嚐當地名產“芋泥湯”等美味鄉土料理。
豐田市羽布町金山29 ☎ 0565-90-3320 MAP E-5
- 下山 三河路**
能將三河湖盡收眼底的位於湖畔的料理旅館。真誠為您提供四季各異的使用時令食材的料理。
豐田市羽布町腰掛17-10 ☎ 0565-90-3472 MAP F-5
- 下山 腰掛山莊**
將已建有140年的古民宅移建而成，是一家別具風情的山村旅館。
豐田市羽布町腰掛17-10 ☎ 0565-90-3474 MAP F-5
- 下山 民宿山彥**
可以眺望三河湖的旅館。請品嚐自製小鍋什錦飯和刺身蒟蒻。
豐田市羽布町E2U小屋1-5 ☎ 0565-90-3535 MAP F-5

令人想要即刻出發的4條招牌路線

山、河、街。周遊豐田的富有魅力的名勝。
向您介紹熱愛豐田的我們“想即刻出發”的4條路線！

Model Course
1

體感汽車&藝術！ 激發好奇心的市內周遊路線

欣賞汽車的相關設施和
美麗建築的市區行程。
世界級的設計作品就在您的眼前！

1 | 豐田會館
成排的名車！
令您沈浸于車的世界
▶P.08

2 | 豐田市美術館
在美術館進行藝術鑒賞！
精煉的外觀也很棒♡
▶P.19

3 | 豐田市博物館
以豐田的歷史、文化、自然、
產業為主題的綜合博物館。
▶P.07

4 | 豐田體育場
參加“豐田體育場”的
參觀遊（需要預約）
▶P.19

品嚐一下市區美食吧
豐田市市區的體育、
文化設施周邊有很多餐
飲店。請尋找市區美食，
享受市內漫步吧。

Check!
(日文)

不愧是汽車的城市！
為高超的技術興奮不已！

Go!

Model Course
2

盡情品嚐剛收穫的美食吧！ 品嚐豐田珍貴食材的體驗路線

“可以品嚐到剛收穫的美味”，
真是一種奢侈啊！讓我們盡情享用
大自然的恩賜吧！

旭
1 | 小渡觀光魚梁
手抓活蹦亂跳的香魚。
可以品嚐到鹽烤、
油炸等各種味道！ ▶P.18

1 | 鄉村餐廳溪流莊
空手體驗BBQ&釣鱒魚！
釣到的魚可以當場吃掉♪
▶P.12

稻武
2 | 藍莓小路
暢食甘甜爽口的藍莓，
令您暢懷盡興 ▶P.17

3 | 蓬萊泉吟釀工房
還可以買到只有此處有的限定酒
和稱重量的生原酒等！
▶P.28

聚集了當地的美食！

4 | 公路休息站“橡子之鄉稻武”
加入了稻武產的峰旭米
粉的面包和五平餅定會
被購買一空！
▶P.30

5 | 橡子工房
浴室的種類豐富多樣♪
有可以感受稻武自然的
充滿開闊感的露天浴室
以及每週不同的藥浴。
▶P.30

6 | 橡子之湯
泡過溫泉之後，在古民家的榻榻米上悠閒
體驗木工！還有美食體驗哦（需預約）♪
▶P.16

伴手禮會令您
驚喜萬分！

Model Course
3

豐田兩大紅葉景點 香嵐溪&四季櫻與手工制作體驗路線

僅限11月

知名的紅葉勝地香嵐溪&小原四季櫻
也是山野草的寶庫，
不管去多少次都有新發現。

DAY1

1 | 小原四季櫻
在“小原四季櫻節”
散步&拍照 ▶P.24

2 | 小原窯
在“小原窯”享受寬松的茶歇時間。
如果時間充裕，還推薦您體驗
一下陶藝。
▶P.16

3 | 和紙工藝體驗館
加入紅葉進行抄制，
制作具有紀念意義的和紙小物件。
▶P.16

4 | 香嵐溪
照耀滿山的
燈光帶給人感動
▶P.23

5 | 觀光旅館香嵐亭
位於香嵐溪觀景點“待月橋”
近旁的旅館，可以從客房
獨占絕景♪
▶P.30

DAY2

6 | 香嵐溪
也不要錯過清晨晨氣
清新的香嵐溪
▶P.23

7 | 三州足助屋敷
可在茅草屋頂的古民家參
觀、體驗傳統手工藝。
▶P.15

8 | 足助老街
很有情調的足助老街
有很多拍照景點！
▶P.10

9 | 百年草
推薦在足助川畔享用的
法國菜餐廳。
手工制作的火腿、香腸、
面包當伴手禮也很棒♪
▶P.30

PHOTOGENIC!

Model Course
4

體驗菜單也很豐富！ 露營&冒險 盡享套餐

下山地區有各季風景都非常美麗的三河湖、各種活動非常豐富的三河高原等。
秋季還舉辦可以體驗熱氣球和充氣艇的三河高原冒險。
盡享非日常體驗吧！

DAY1

1 | 手工工房 山遊里
挑戰使用精選材料製作香腸！
請在露營品嚐自己製作的香腸♪
還可以購買蔬菜和米等當地產食材。
▶P.15

2 | 26ism朝霧越野騎行場
MTB專用越野騎行場在“26ism”
第一次挑戰山地車越野騎行！
▶P.14

3 | 三河高原露營村
▶P.11

3 | 木房村 故鄉
▶P.11

3 | 腰掛山莊
▶P.11

3 | 民宿山彥
▶P.11

DAY2

4 | 香戀之館
使用用水車碾米的“下山產峰旭”大米
製作的飯糰當早餐。還可以體驗製作花環、百花香！
▶P.15

5 | 三河湖划船(河鹿苑)
(租船受理・午餐)
有可愛的貓頭鷹迎客！
推薦使用下山名吃野山藥製作的
“山藥泥麥飯定食”。 ▶P.13

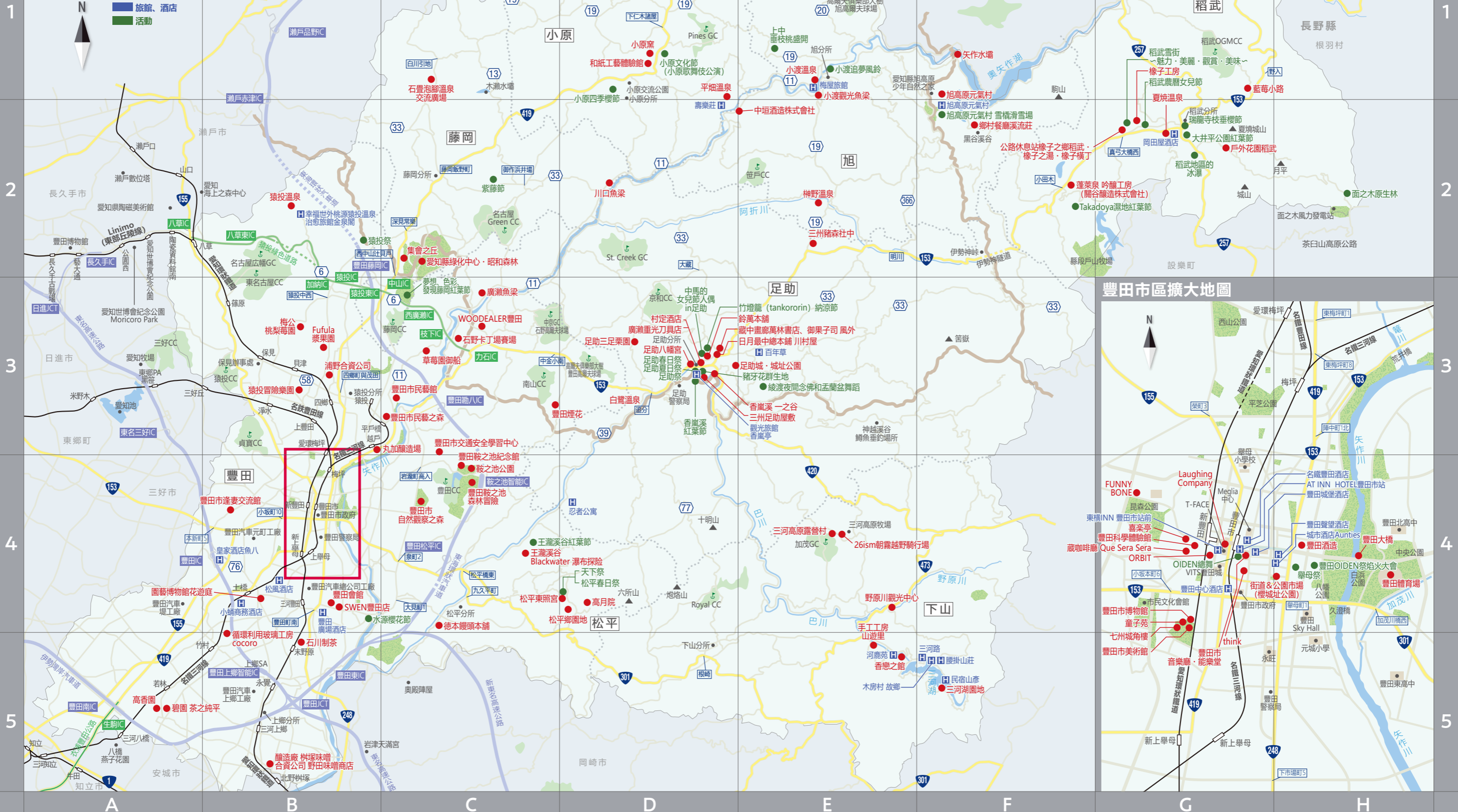
5 | 野原川觀光中心
夏季釣鱒魚、BBQ，
秋季有香菇暢食！
品嚐豐田的時令美味吧♪
▶P.14

6 | 五平餅・餐廳 下山之鄉
購買下山名吃大五平餅當伴手禮。
其他還有蔬菜和特產等
是值得推薦的禮品景點！

查看露營專題！


豐田全域地圖

- 觀光景點
- 旅館、酒店
- 活動



致乘坐公共交通工具的朋友
環遊豐田的話，乘坐社區巴士“豐田OIDEN巴士”會非常方便。

連接豐田市站前和豐田市內各地的社區巴士。在主要的觀光景點附近也有車站，因此非常方便。而且車費適中。

詳細信息請查詢此處  豐田市的交通、觀光、地區信息滿滿哦！
<http://michinavitoyota.jp/>



致自駕的遊客
巡遊市區 3小時免費的“Free Parking”絕對優惠！



可以實時確認車位利用資訊，非常方便！



豐田市中心的停車場資訊 