

Venez séjourner dans un Shukubo!

La récitation des sutras imprègne le silence matinal, créant une atmosphère solennelle et vivifiante tout à fait unique. Viennent alors les nombreux plats végétariens de monastère délicieux et élégamment présentés. C'est une autre facette de Koyasan que seuls les voyageurs peuvent découvrir. Venez séjourner dans un Shukubo!



Chambres

Une atmosphère confortable proche de celle d'un ryokan. Toutes les chambres sont privées. Chacune offre toutes les commodités nécessaires, telles que le chauffage et la climatisation, ainsi qu'un yukata (kimono léger en coton) et une serviette, donnant au Shukubo un confort proche de celui d'un ryokan. Les moines vous proposent une hospitalité dévouée et un merveilleux cadre pour votre séjour à Koyasan.



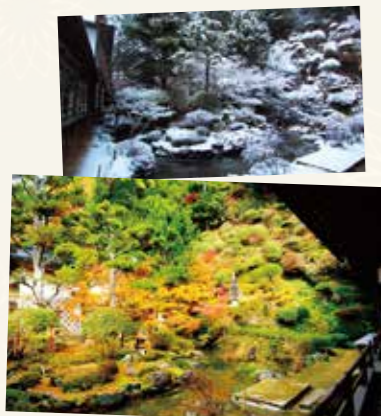
Bain

Un grand bain de style japonais permet aux baigneurs d'étirer leurs jambes et de se détendre. Dans le grand bain pour plusieurs personnes, les baigneurs peuvent soulager la fatigue accumulée après une longue journée de randonnée.

Qu'est-ce qu'un Shukubo ?

Goûtez l'hospitalité que seul un Shukubo peut offrir !

Un shukubo est un temple qui propose l'hébergement à ses visiteurs. À première vue, il ressemble à une simple auberge de voyageurs, ou ryokan ; cependant, la différence la plus attrayante est que les visiteurs peuvent profiter d'un type d'hospitalité que seul un shukubo peut offrir, comme l'expérience directe du bouddhisme et la dégustation de ses plats végétariens de monastère. Votre cœur connaîtra l'apaisement pendant les moments uniques que vous passerez dans un Shukubo.



Cuisine végétarienne de monastère

Les repas allient simplicité et esthétique. La cuisine végétarienne de monastère est l'un des trésors de Koyasan.

Cette cuisine exclut complètement l'utilisation de la viande et du poisson. Les plats, à la fois délicieux et à l'apparence magnifique, utilisent adroitement le gluten de blé et le tofu comme substituts à la viande, et offrent un aperçu des compétences, de la culture et de l'histoire des habitants de Koyasan. Les repas se composent également de plantes sauvages fraîches de saison.



Shakyo

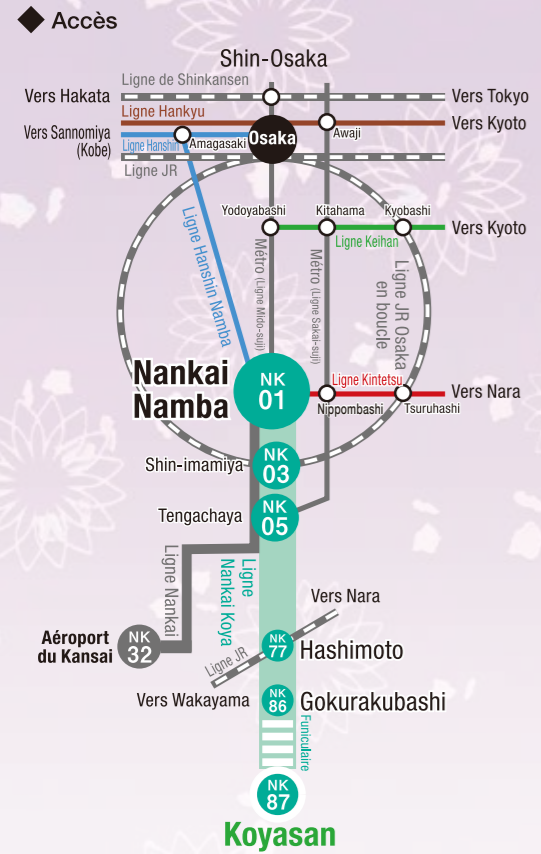
Le Shakyo est la copie des sutras. Il ne s'agit surtout pas de tracer les caractères avec précipitation. La calligraphe doit surveiller sa posture, se concentrer sur son vœu le plus cher et tracer délicatement sur le papier un point ou un trait à la fois.

Offices bouddhiques

Les offices bouddhiques dignes et solennels du matin sur le Koyasan seront le point culminant de votre séjour dans le Shukubo.



Les offices bouddhiques consistent à réciter des sutras devant une image du Bouddha et à lui rendre hommage. Ces offices devant l'image principale du Bouddha ont lieu chaque matin sur le Koyasan dans une atmosphère de dignité solennelle. C'est une expérience que seuls les hôtes du Shukubo peuvent vivre et qui sera le point culminant de votre séjour sur le Koyasan. N'hésitez pas à y participer!



Temps de trajet

- Namba -> Gokuraku-bashi: 5 min (Funiculaire)
- Gokuraku-bashi -> Koyasan: 5 min (Funiculaire)
- Namba -> Koyasan: 80 min (Ltd.Exp.Koya)
- Namba -> Koyasan: 90 min (Rapide Express)
- Namba -> Koyasan: 100 min (Express)

Acheter un billet de train Ltd. Exp. Koya donne la possibilité de faire une réservation de siège(s)

Tableau horaires (entre la gare de Namba et la gare de Koyasan)

Gare de Namba → Gare de Koyasan (par funiculaire) 2024.1.20

Destination	5	6	7	8	9	10	11	12	13	14	15	16	17	18	19	20	21
Semaine																	
Koyasan (trajet direct)		0	40	1	0	24			0	0							
Hashimoto (correspondance à la gare de Hashimoto)	6	29	14	9	30	2	2	2	2	2	2	2	2	10	8	5	5
		52	35	48			32	32	32	32	32	32	32	48	24	49	47
								1									
Samedi, dimanche et jours fériés																	
Koyasan (trajet direct)		0	0	0	0	15			0	0	0						
		*2	*3	23		*3						*3					
Hashimoto (correspondance à la gare de Hashimoto)	6	0	2	13	2	2	0	2	2	2	2	1	0	0	5	5	5
		30	24	36	36	36		32	32	32	24	24	24	34	48	48	
			*3										47	46			

Gare de Koyasan (funiculaire, connexion à la gare de Gokuraku-bashi) → Gare de Namba 2024.1.20

Destination	5	6	7	8	9	10	11	12	13	14	15	16	17	18	19	20	21
Semaine																	
Namba (trajet direct)						37	13	17			23	37					
Hashimoto (correspondance à la gare de Hashimoto)	33	16	5	2	7	3	3	59	57	23	17	10	43	16	0	7	40
		40	38	35	35		35			46	11	59		37	31	45	
							1										
Samedi, dimanche et jours fériés																	
Namba (trajet direct)			15	30	7	15	10			10	14						
			*2	*3		*3					*3						
Hashimoto (correspondance à la gare de Hashimoto)	33	16	20	28	2	24	1	50	24	26	31	10	11	6	11	39	
		48	41	50	6	24	52		47	35	52	38	42	45	44		
					*3	37											

*1 Le service de train n'est pas assuré les mercredis et jeudis.
 *2 Le service de train est assuré d'avril à novembre.
 *3 Le service de train est assuré de mars à novembre, ainsi que du 30 décembre au 3 janvier de l'année suivante.
 *4 Veuillez prendre le train à destination de Koyasan à la gare de Kawachinagano.

Blanc : Limited Express
 Blanc : Rapid Express
 Rouge : Express
 Noir : Local
 Blanc : Tenku

Information

Enjoy the REAL Osaka!!
 Authentic Information and Advice for Visitors
 FIND MY OSAKA-JAPAN NANKAI

Trois étoiles du Guide vert Michelin. ★★★

UNESCO Patrimoine Mondial

LE KOYASAN Français

フランス語



Les billets avantageux Nankai Dentetsu vers Koyasan sont pratiques.

Koyasan - Ticket numérique Patrimoine Mondial

Avec sa validité de deux jours, il est idéal pour passer une nuit dans un temple.

Un billet de train aller-retour à prix réduit
 Départ des gares principales de Nankai Dentetsu — Gare de Koyasan

Billet de bus à volonté pendant deux jours au sein de Koyasan
 Bus Nankai Rinkan

Et même !

Avantage 1
 Bon de réduction sur les tarifs d'admission :
 Kondō (bâtiment principal), Pagode Konpon Daitō et Musée Reihōkan

Avantage 2
 Bon de réduction utilisable dans les boutiques de souvenirs et restaurants affiliés :
 Boutique Juzuya Shirōbei, Boutique Nakamoto Megurodō et Salon de thé Wakyu de Kōya

Qu'est-ce qu'un ticket numérique ?

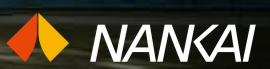
Il s'agit d'un ticket pratique et avantageux que l'on peut acheter en ligne et qui permet de prendre le train sur simple présentation d'un code QR à un portique dédié de la gare.



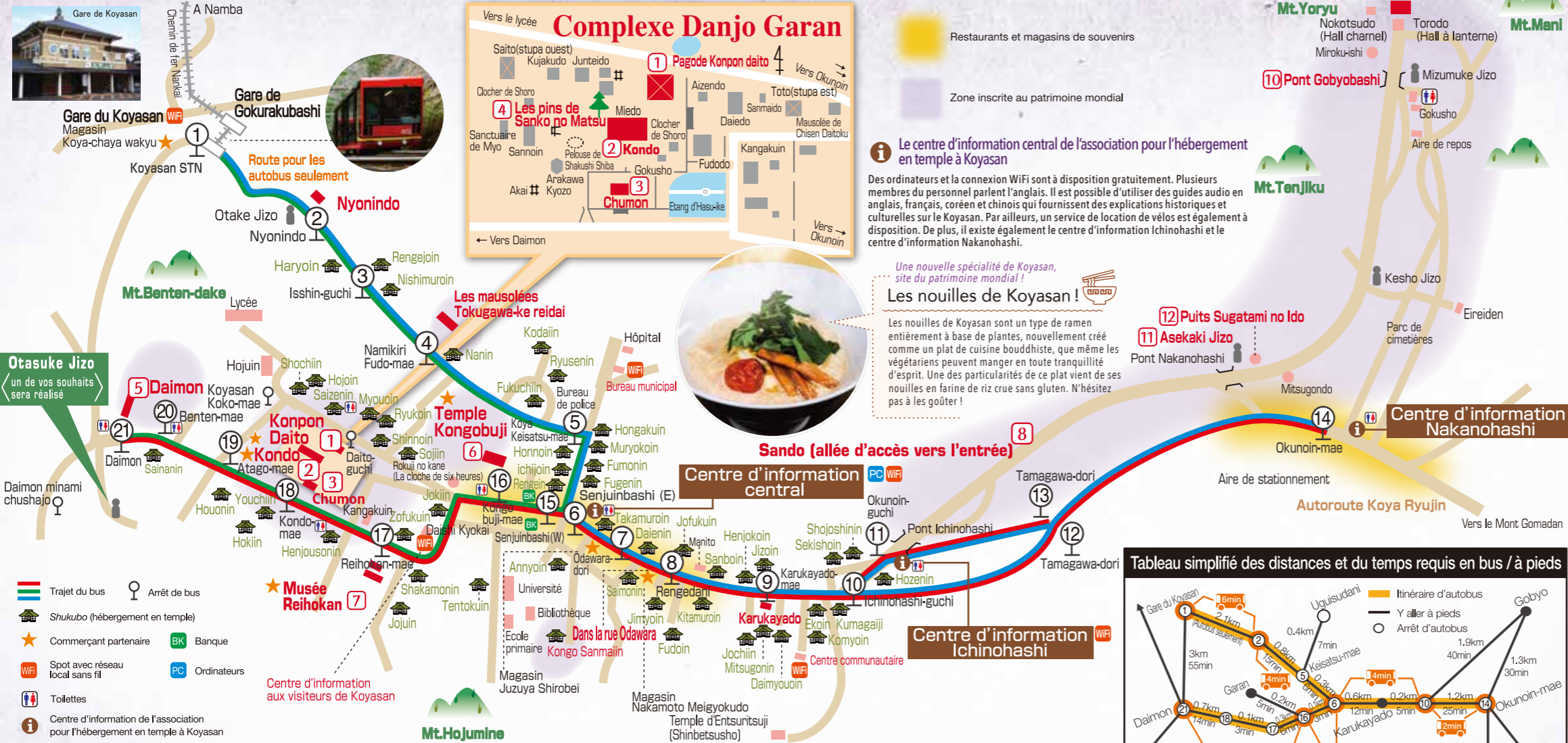
Plus d'informations ici

Offre réservée aux tickets achetés à l'avance. Tickets non valables le jour de l'achat.

Le code QR est une marque déposée par DENSO WAVE INCORPORATED.



Carte du Koyasan



Koyasan - l'incarnation de la pensée de Kukai

C'est un moine solitaire nommé Kukai qui fonda ce lieu de culte au fin fond des montagnes pour la secte bouddhiste ésotérique Shingon. Il se rendit en Chine il y a environ 1200 ans pour y acquieser les plus hauts niveaux de connaissances que le monde avait à offrir sur le bouddhisme ésotérique transmis par l'Inde, ainsi que sur l'astronomie, la géologie ou le génie civil, avant de rentrer au Japon. C'était un moine peu commun, diffusant ses compétences et sa légende à travers le Japon. Si un endroit a accumulé plus qu'ailleurs la sagesse et les connaissances de Kukai, c'est bien Koyasan.

Complexe Danjo Garan



Restaurants et magasins de souvenirs

Zone inscrite au patrimoine mondial

Le centre d'information central de l'association pour l'hébergement en temple à Koyasan

Des ordinateurs et la connexion WiFi sont à disposition gratuitement. Plusieurs membres du personnel parlent l'anglais. Il est possible d'utiliser des guides audio en anglais, français, coréen et chinois qui fournissent des explications historiques et culturelles sur le Koyasan. Par ailleurs, un service de location de vélos est également à disposition. De plus, il existe également le centre d'information Ichinohashi et le centre d'information Nakanashi.

Les nouilles de Koyasan!

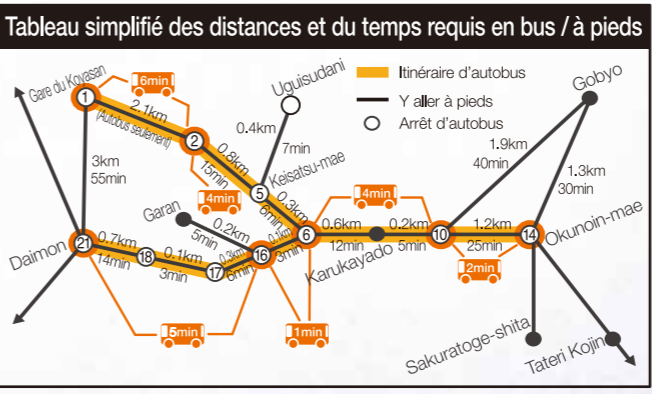
Une nouvelle spécialité de Koyasan, site du patrimoine mondial!

Les nouilles de Koyasan sont un type de ramen entièrement à base de plantes, nouvellement créé comme un plat de cuisine bouddhiste, que même les végétariens peuvent manger en toute tranquillité d'esprit. Une des particularités de ce plat vient de ses nouilles en farine de riz crue sans gluten. N'hésitez pas à les goûter!

Sando (allée d'accès vers l'entrée)

Centre d'information central

Centre d'information Ichinohashi



Les sites à ne pas manquer à Koyasan

Le complexe bouddhique Danjo Garan

1 La pagode Konpon Daito

Sa forme actuelle est issue d'une reconstruction de l'an 12 de l'ère Showa (1937). Il s'agit d'une pagode peinte en rouge de 48,5 m de hauteur. À l'intérieur, repose **Kongokai-shibutsu** avec pour objet de vénération Taizo Dainichi Nyorai et représente le monde du mandala avec les bouddhas variés qui sont dessinés avec des couleurs chatoyantes sur les seize piliers ainsi que les murs.

De 8 h 30 à 17 h 00
500 yens

2 Le Kondo (Hall d'or)

Hall principal général du mont dans son ensemble, on y célèbre un service mémoriel bouddhiste de grande importance. Construit en l'an 10 de l'ère Konin par Kobo-Daishi, il a été incendié à maintes reprises si bien que le hall actuel constitue le septième hall construit en l'an 7 de l'ère Showa (1932). Il est dédié à Yakushi Nyorai.

De 8 h 30 à 17 h 00
500 yens

3 La porte Chumon

La porte Chumon du complexe Danjo Garan ayant été incendié en l'an 14 de l'ère Tenpo (1843) a été reconstruite 172 années plus tard en guise d'évènement majeur dans le cadre de la commémoration des 1200 ans depuis son édification.

4 Sanko no matsu

On raconte que lorsque Kobo-Daishi rentrait de Chine des Tang, il lança un objet bouddhique appelé *sankosho* vers le Japon à la recherche d'un lieu adapté pour diffuser le bouddhisme ésotérique *Shingon Mikkyo* et que la destination de ce dernier fut *Koyasan*. Le pin est bien que l'on en est venu à le célébrer en tant que « *sanko no matsu* ». Aujourd'hui, les personnes venues pour un pèlerinage rapportent avec elles en souvenir des aiguilles de pin qu'elles conservent précieusement en tant que porte-bonheur.

5 La porte Daimon

Cette grande porte de 25,1 m de hauteur est une porte imposante parfaite en tant que porte générale de l'ensemble de la montagne. La porte actuelle a été reconstruite en l'an 2 de l'ère Kan-ei (1705). Sur les deux côtés de la porte, les statues des deux divinités gardiennes *Kongo-rikishi* exercent leur autorité.

6 Le temple Kongobuji

Le temple *Kongobuji* est le temple à la tête de l'école *Shingon* qui compte plus de 4 000 temples dans l'ensemble du Japon et du monde. Vous pourrez visiter la pièce décorée de portes coulissantes appelées *fusuma* peintes majestueusement par des peintres de renommée historique, sa somptueuse cuisine ainsi que la pièce *Hidetsugu Jijin-no-ma*.

De 8 h 30 à 17 h 00
Collégiens à adultes : 1 000 yens
Élèves du primaire : 300 yens
* Dernière admission : 30 minutes avant la fermeture

7 Le musée Reihokan

En conservant et présentant au public des trésors nationaux, des biens culturels importants ainsi que des biens culturels de la préfecture ou d'autres documents précieux restés à *Koyasan* dont l'histoire remonte à 1200 ans, il remplit le rôle d'un Musée.

De 8 h 30 à 17 h 30 (de mai à octobre)
De 8 h 30 à 17 h 00 (de novembre à avril)
1300 yens pour les adultes / 800 yens pour les lycéens et étudiants / 600 yens pour les élèves de l'école primaire et les collégiens
Fermé durant les fêtes de fin et de début d'année
* Le guichet ferme 30 minutes avant la fermeture du musée.

Le cimetière d'Okuno-in

8 Le sando (allée d'accès à un temple)

Sur le *sando* qui s'étend sur deux kilomètres de long environ entre *Ichinohashi* et *Gobyoyashi*, se dressent de vieux cyprès du Japon ayant traversés plusieurs centaines d'années. Plus d'une dizaine de milliers de tombes sont alignées et laissent ressortir la ferveur des croyances de *Koya*.

9 Le mausolée de Kobo-Daishi

Après la mort de *Kobo-Daishi*, ses disciples édifièrent un mausolée sur cette terre où coule le courant limpide de la rivière *Tamagawa*. En tant que terre sacrée au centre des croyances de *Daishi*, le mausolée est aujourd'hui encore visité par un grand nombre de personnes.

10 Gobyoyashi

Il s'agit d'un pont qui mène au mausolée d'*Okuno-in*. Lorsque l'on traverse ce pont, on parvient sur une zone sacrée. Avant de traverser le pont, les moines ou les touristes mettent en ordre leurs vêtements et font une salutation avec un cœur pur. La croyance consiste à dire que *Kobo-Daishi* est toujours vivant dans sa tombe sophistiquée et qu'il prie éternellement pour nous.

11 L'Asekaki Jizo (jizo en sueur)

L'*Asekaki Jizo* se trouve tout de suite après avoir traversé le pont *Nakanohashi*. Cet *Asekaki Jizo* se substitue aux souffrances des êtres humains de ce monde et, étant donné qu'ils les portent toutes sur ses épaules, on raconte qu'il est en permanence en train de suer. À côté de lui, se trouve le puits *Sugatami-no-ido*. On raconte que si l'on regarde au fond du puits et que l'on ne voit pas son reflet, cela signifie que l'on va mourir dans les trois ans.

12 Le puits Sugatami-no-ido

Nankai Electric Railway et le Chemin de fer Montreux Oberland bernois, en Suisse, ont conclu un accord de jumelage.

Le 24 octobre 2017, Nankai Electric Railway et le Chemin de fer Montreux Oberland bernois (MOB), en Suisse, ont conclu un accord de jumelage. MOB propose un service entre Zweisimmen et Montreux en Suisse, formant le Golden Pass, un magnifique tronçon ferroviaire qui traverse la Suisse en passant par le lac des Quatre-Cantons et le lac Léman. Le MOB est un chemin de fer de montagne qui parcourt les vignobles en terrasses de Lavaux, un site classé au patrimoine mondial, ce qui en faisait un partenaire de jumelage tout indiqué pour Nankai Electric Railway.



Très pratique pour une balade à Koyasan!

Un seul ticket permet de prendre le bus à volonté à l'intérieur de Koyasan!

Un Ticket d'1 jour 100yens pour les adultes / 550yens pour les enfants

- Des avantages intéressants : 20% de réduction sur les entrées pour les visites et 10% de réductions pour l'achat de souvenirs ou les restaurants
- Où l'acheter : À la gare routière Koyasan STN

Départ de Koyasan STN

Vers le temple Kongobuji

Monter dans le bus en direction de *Daimonminami-chushajo* et descendre à l'arrêt « *Kongobuji-mae* » (15). Le temple se trouve à la sortie du bus.

Vers le complexe bouddhique Danjo Garan

Monter dans le bus en direction de *Daimonminami-chushajo* et descendre à l'arrêt « *Kondo-mae* » (18). Le complexe se trouve à la sortie du bus.

Vers le musée Reihokan

Monter dans le bus en direction de *Daimonminami-chushajo* et descendre à l'arrêt « *Reihokan-mae* » (7). Le musée se trouve à la sortie du bus.

Vers Daimon

Monter dans le bus en direction de *Daimonminami-chushajo* et descendre à *Daimon* (21). Le Daimon se trouve à la sortie du bus.

En l'absence de bus en direction de *Daimonminami-chushajo*, prendre le bus en direction de *Okuno-in-mae* et descendre à « *Senjuinbashi (Higashi)* » (6). Puis, marcher jusqu'au complexe (consulter le tableau simplifié pour des détails supplémentaires).

1 Koyasan STN Révision le 20 janvier 2024

Direction	6	7	8	9	10	11	12	13	14	15	16	17	18	19	20	21	22
Semaine (du lundi au vendredi)																	
Kongobuji-mae																	46 47
Okuno-in-mae	35° 59'	24° 48'	21° 45'	17° 46'	14° 48'	10° 23'	7° 28'	5° 33'	3° 38'	2° 46'	1° 56'	1° 42'	1° 41'	1° 53'			
Daimon-minami chushajo		21*	46	48	46	28		33		34							
Samedi, dimanche et jours fériés																	45 47
Kongobuji-mae																	
Okuno-in-mae	35° 56'	30° 51'	25° 38'	21° 41'	13° 46'	18° 56'	26° 51'	23° 50'	14° 54'	36° 57'	2° 52'	2° 57'	2° 52'	1° 53'	1° 52'	1° 19'	
Daimon-minami chushajo									41	46	48		21	57	2		

Promenades dans la montagne/Vers Koyasan STN

De la porte Daimon à Okuno-in

Monter dans un bus en direction de *Okuno-in-mae* et descendre à « *Okuno-in-guchi* » (11) ou à « *Okuno-in-mae* » (14). En l'absence de bus en direction de *Okuno-in-mae*, monter dans un bus en direction de *Koyasan STN*, descendre à « *Senjuinbashi (W)* » (15) et poursuivre vers *Okuno-in* à partir de « *Senjuinbashi (E)* » (6)

14 Okunoin-mae Révision le 20 janvier 2024

Direction	5	6	7	8	9	10	11	12	13	14	15	16	17	18	19	20	21
Semaine (du lundi au vendredi)																	
Koyasan STN	48 57	30 52	22 42	9 38	9 38	10 38	10 39	10 26	13 34	31 49	15 46	16 55	0 32	0 30	6 26	4 14	
Daimon Minami Chushajo								51		10 52	34						
Samedi, dimanche et jours fériés																	
Koyasan STN	45 56	24 44	17 51	2 47	3 26	7 38	10 45	14 45	16 40	14 44	23 57	1 13	1 7	18 42	17 38	14 40	
Daimon minami chushajo												0 50	27 6	50			

6 Senjuinbashi (E)

Direction	5	6	7	8	9	10	11	12	13	14	15	16	17	18	19	20	21
Semaine (du lundi au vendredi)																	
Okuno-in-mae		45° 34'	9° 55'	31° 56'	27° 58'	24° 56'	18° 38'	14° 33'	17° 43'	15° 48'	16° 52'	6° 14'	6° 52'	8° 36'	8° 51'	25° 3°	
Koyasan STN	54 28 58	36 48 58	3 48 44	15 44	15 44	16 44	16 44	35 45	34 55	32 40	31 52	0 37	1 38	6 36 32	12 56	18 46	20 46
Samedi, dimanche et jours fériés																	
Okuno-in-mae	45° 40'	6° 35'	1° 26'	10° 45'	23° 48'	6° 25'	1° 36'	0° 13'	0° 7'	12° 31'	2° 51'	2° 30'	7° 31'	2° 24'	3° 29'	2° 2°	
Koyasan STN	51 23 50	30 23 52	2 23 53	8 32 44	9 32 44	13 26 44	4 26 51	20 44	22 51	20 46	3 29 50	7 33 47	13 48 47	24 44	23 44	20 46	19 46

15 Senjuinbashi (W)

Direction	5	6	7	8	9	10	11	12	13	14	15	16	17	18	19	20	21
Semaine (du lundi au vendredi)																	
Koyasan STN					50		18 17	39 22	3 8			16					
Daimon-minami chushajo						31*	56 58	56 58	16 38 58	40 43		44					
Samedi, dimanche et jours fériés																	
Koyasan STN							18 18	28 58	38 38	18 34							
Daimon-minami chushajo									51 56	58 56	6 31 56	12 7 12					

□... Direction Sakuratage-shita (via Ichinohashi, Okuno-in-mae) ○... Sarrête à Okuno-in-guchi ○... Direction Okuno-in-mae via Okuno-in-guchi ○... Direction Okuno-in-mae via Ichinohashi ●... Via Daito-guchi ●... Direction Tateri via Okuno-in-mae (les départs à 11 h et 11 h 10 ne fonctionnent pas entre le 6 janvier et fin février) Note 1) : Réservation obligatoire en contactant le 0736-56-2250 pour les bus en direction de Gomadanzan et Tateri.