

千葉縣觀光指南



多姿多采的千葉，
等待你的到來！



海灣、東葛地區

北總地區、九十九里地區

南房總地區

Chiba Official Tourism Website



visit.chiba.japan.tw



日本千葉玩透透 Visit Chiba



日光

歡迎光臨
千葉縣!



埼玉

柏

佐原

成田

成田機場

銚子

東京

佐倉

浦安

千葉

九十九里

羽田機場



東海道新幹線

橫濱

木更津

千葉



館山

「千葉縣」 位於日本的首都圈，氣候溫暖，擁有許多觀光景點。大海和河川環抱其中，鬱鬱蔥綠水源豐厚，自然環境得天獨厚。尤其是南房總沿岸因受黑潮暖流的影響，即使在冬天時也少有結霜的現象，屬夏雨冬旱的氣象形態。

千葉縣東臨太平洋，西接東京灣，西北與東京都和埼玉縣、北面與茨城縣相接。面積約有5,156.64平方公里，由海拔200-300公尺群山綿延起伏的房總丘陵、地勢平緩的下總台地、利根川流域的廣闊平原，以及九十九里海岸等地區所組成。海岸線長達530.5公里，呈現豐富多端的不同景觀。



目次

- 04 在千葉欣賞四季花卉
- 06 在千葉值得您造訪的櫻花、楓葉景點！
- 08 在千葉乾杯！美酒特輯
- 09 在地拉麵
- 10 成田：鰻魚店特輯
- 11 成田：參道週邊特輯
- 12 千葉當地美食特輯
- 14 素食特輯
- 15 俏皮！美味！冰淇淋特輯
- 16 千葉之運動特輯
- 17 戶外活動特輯
- 20 體驗！千葉之樂
- 22 千葉獨家 伴手禮特輯
- 24 文化體驗
- 28 祭典
- 30 千葉縣的溫泉
- 32 海灣地區（千葉市周圍），東葛地區
- 38 北總地區，九十九里地區
- 48 南房總地區
- 56 推薦路線
- 61 成田國際機場樓層地圖
- 62 千葉縣行車地圖
- 64 千葉縣鐵路地圖
- 66 住宿設施一覽

千葉縣的吉祥物「千葉君」



圖例

- 博物館／美術館 ● 歷史／古蹟 ● 自然景觀
- 休閒活動 ● 購物 ● 其他
- 🕒 營業時間／開放時間 ⌘ 休息 ¥ 票價 TEL 電話 FAX 傳真
- 🌐 網址 🏠 地址 🚗 交通
- 🚶 步行 🚌 巴士 🚕 計程車 🚗 租車
- 地圖：🚏 巴士上下車處 ⓘ 觀光資訊處
- 🏠 住宿設施 🚲 單車租賃

📍 只要將Map Code輸入汽車導航，即可獲得指引輕鬆抵達目的地。「MAPCODE」是DENSO（電裝）公司的註冊商標。「マップコード」および「MAPCODE」は（株）デンソーの登録商標です。

注意事項

本手冊中刊載的內容為截止至2023年11月底時的資訊。刊載的時間與費用等有更改的可能，更改時恕不另行通知。受篇幅限制的影響，僅列出開館時間、費用、交通指南等之簡略概況。若需要瞭解所有的詳情，請查詢各個景點的網頁。點擊各網址URL時，將出現日語首頁。

在千葉欣賞四季花卉

千葉縣有許多值得一看的花卉！請盡情欣賞每季各異的可愛花卉。

Spring

Summer

4月

芝櫻

1



3月下旬~4月下旬

櫻花

2



4月中旬~下旬

鬱金香

3



5月中旬

玫瑰

4



5月下旬~9月中旬

牽牛花

(桃色氣息)

5



6月

菖浦

6



6月

紫陽花

7



7月中旬~8月

向日葵

8



想上傳到SNS
曬美照喔



花田王國

請參閱上面的數字，
了解您可以在此設施
看到的花朵！



東京
德國村

→P52-S10



母親牧場

→P49-S01





今年將會看到什麼樣的景色呢？



櫻花與紅葉的名勝請見下頁！

Autumn

10月

掃帚草

9



9月中旬~10月上旬

大波斯菊

10



9月上旬~10月中旬

一串紅

11



10月~11月上旬

玫瑰

12

Winter

1月~5月上旬

嬰粟花

13



12月下旬~1月

水仙

14



2月中旬~3月上旬

賴朝櫻

15



2月~3月中旬

梅花

16



1月~4月上旬

油菜花

17



佐倉
故鄉廣場

→P44-N21



3 8 10

船橋
安徒生公園

→P36-B14



2 3 4 5 8 10 12 14 15

成田
夢牧場

→P43-N14



2 8 10 13 17

介紹在千葉值得您造訪的

介紹在千葉值得您造訪的櫻花、楓葉景點！

在日本可感受到四季分明的美景，當然絕對不能不提到櫻花及楓葉。在千葉也有許多可以觀賞櫻花及楓葉的景點。

清水公園

獲選為「櫻花勝地100選」之一，在千葉縣也屈指可數的櫻花熱點，於3月下旬~4月上旬約有2000株櫻花在此燦爛綻放。並設有田徑運動、露營、戶外烤肉、體驗騎小馬等豐富多樣的活動區域，讓您可以自由自在地盡興遊玩。



☎ 依設施而異 ¥ 免費 (依設施而異) ☎ 04-7125-3030
🌐 <https://www.shimizu-kouen.com/> 📍 278-0043 野田市清水906

從東武都市公園線清水公園站 (TD15)



10分鐘

佐倉城址公園

這是一座以江戶時代留存至今的佐倉城古蹟為中心擴展，保有挖掘的痕跡，與其中前人們的生活遺跡的歷史公園。除了春天有櫻花之外，秋天的銀杏及楓葉也十分美麗。



☎ 無休 ¥ 免費 ☎ 043-484-0679 📍 285-0017 佐倉市城內町

京成電鐵 佐倉站 (KS35)



5分鐘

櫻花

3月下旬~4月上旬

館山市立博物館 (館山城)

館山市立博物館主樓位於戰國諸侯里見氏最後居住的城堡遺跡—館山城址 (現在的城山公園)，是一座歷史民俗博物館。



☎ 9:00-16:45 (截止入館時間為16:00)
☎ 週一 (逢假日時延至次日)
¥ 400日圓 / 高中生以下200日圓 (停車場收費狀況依時期而異)
☎ 0470-22-3147
🌐 www.city.tateyama.chiba.jp/hakubutukan/page015688.html
📍 294-0036 館山市館山351-2 📍 城山公園前站下

JR 館山站



10分鐘

八鶴湖

是以環繞東金城遺跡層層相疊的山巒為背景的美麗湖泊。湖東有最福寺，湖西有本漸寺等古寺，呈現一片安寧靜瑟的景象。四季綻放著色彩繽紛的花朵，4月上旬時，盛開的櫻花將湖畔襯托得益發美麗。



☎ 無休 ¥ 免費
☎ 0475-50-1142 ☎ 0475-50-1293
🌐 toganekanko.jp/ 📍 283-0802 東金市東金1435-1

JR 東金站



10分鐘

茂原公園

被評選為「日本櫻花名勝百選」的公園。春天時超過2,000棵櫻花樹綻放於園內，櫻花季後又有杜鵑花和紫陽花等鮮花盛開。秋天的紅葉與銀杏，色彩迷人。有隨四季轉移而變化的自然美景。



☎ 無休 ¥ 免費 ☎ 0475-36-7595
🌐 www.mobara-kankou.com
📍 297-0029 茂原市高師1325-1 📍 藻原寺站下車

JR 茂原站



7分鐘

櫻花

楓葉

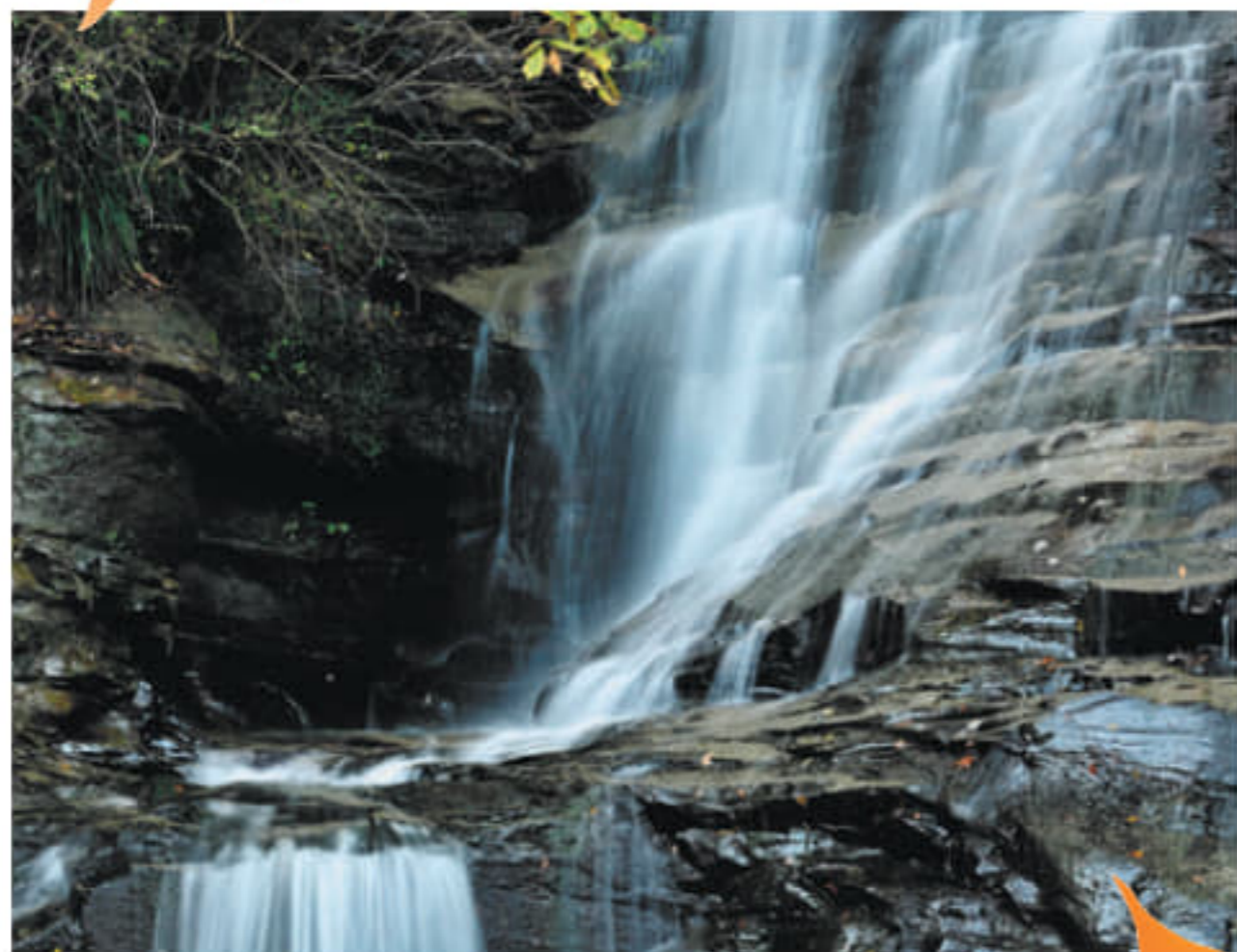
景點！



在此介紹部分推薦的景點。

養老溪谷

意指位於房總半島山間的溪谷，約8公里的四方形遼闊地區。長達100公尺和緩流下的粟又瀑布等風景名勝、溫泉設施、露營區、瞭望台等分布其間。11月下旬~12月上旬正值賞楓期，可悠閒地在遊步道漫步，或挑戰正統健行，並欣賞紅葉美景。



☎ 無休 ☎ 免費 ☎ 0436-96-0055

🌐 www.yoroikeikoku.com/ ☎ 298-0200 夷隅郡大多喜町葛藤地先 🚏 粟又站下車

小湊鐵路 養老溪谷站



15分鐘



楓葉

11月中旬~12月上旬

龜山湖

龜山湖是千葉縣內最大型的龜山水庫的水庫湖。11月下旬~12月上旬的紅葉正值盛期，還會舉辦各種活動，包括：從湖面仰望紅葉的觀光船賞紅葉，或騎乘租借自行車欣賞紅葉美景等。紅葉與橋梁倒映在清澈如鏡的湖水水面呈現的秀麗景色，是此地獨有的風光。



☎ 0439-39-2535 (君津市觀光協會龜山分部)

📄 依內容而異

☎ 292-0524 君津市川俣8

上總龜山站



步行20分鐘



濃溝瀑布

從龜山湖開車約10分鐘可抵，位於清水溪流廣場的濃溝瀑布（龜岩的洞窟）。水面反射光線的神祕景色聞名遐邇，在清晨可一探究竟。紅葉之美也獨樹一格。請務必拍攝洞窟與紅葉的合影。



☎ 無休 ☎ 免費

☎ 0439-56-1325 ☎ 0439-56-1314

☎ 292-0526 君津市笹1954-1 🚏 粟又站下車

JR千葉站



90分鐘
(高速巴士Kapina號)



步行
20分鐘



本土寺

位於鄰近都心的松戶市的寺院。與春季的櫻花、夏季的紫陽花齊名，這裡也是秋季知名的紅葉景點。每年11月下旬左右迎來紅葉最盛期，約1,500棵樹木染紅境內，十分優美。



☎ 9:00-16:00 ☎ 無休 ☎ 500日圓

☎ 047-346-2121 🌐 <http://hondoji.net/>

☎ 270-0002 松戶市平賀63

JR北小金站(JL26)



步行15分鐘



在千葉 乾杯！美酒特輯



在奢華的旅程中，美酒與美食同樣不可或缺！
千葉自古以來就有許多日本酒的酒窖，
近年釀造精釀啤酒也非常盛行。

MAKUHARI BREWERY

本店導入全球知名的「啤酒都市」美國波特蘭製造的釀酒設備，從當地的釀造師傅習得的釀造技術製作出道地的精釀啤酒是本店引以為傲的商品。店內隨時備有超過8種精釀啤酒，可在時尚的氣氛中仔細品味。

- 📍 261-0014 千葉市美濱區若葉3-1-21 MAKUHARI NEIGHBORHOOD POD
- 🕒 11:30~15:00 (L.O.14:00) 17:00~21:30 (L.O.20:30)
星期六、星期日、國定假日：11:30~22:00 (L.O.21:00)
- 🗓 星期三
- 🚶 JR海濱幕張站步行15分鐘
- ☎ 043-307-1962
- 🌐 <https://makuharibrewery.com/> → 詳情請見P34



推薦景點



SAPPORO BEER 千葉工廠



可參加「SAPPORO黑標」等啤酒釀造作業與美味祕密的參觀之旅（須事先預約）。參觀後可於附設的啤酒餐廳「千葉啤酒園」享用現釀啤酒和BBQ。

- 📍 273-0014 船橋市高瀬町2
- 🕒 10:30~16:00 (參觀之旅請確認網站)
- 🗓 每週星期一、星期二 (若逢國定假日則為次日、次次日)、年末年初、臨時休館日
- 🚶 JR新習志野站搭乘免費接駁巴士10分鐘
- ☎ 047-437-3591
- 🌐 <https://www.sapporobeer.jp/english/brewery/chiba/zh-tw/> → 詳情請見P32



挑戰邊走邊喝吧！



此地也有小巧的居酒屋林立，且擠滿了當地民眾的居酒屋街。輕鬆造訪此地，也許有機會體驗出乎意料的美食與愉快的交流喔！

蓮池橫丁

🚶 JR、京成、千葉都市單軌電車千葉站步行10分鐘

→ 詳情請見P34

千葉站周圍



仲通商店街

🚶 JR、京成、東武船橋站步行3分鐘

→ 詳情請見P34



船橋站周圍

活用了千葉的食材、氣候，精心釀造的原創啤酒！

銚子啤酒

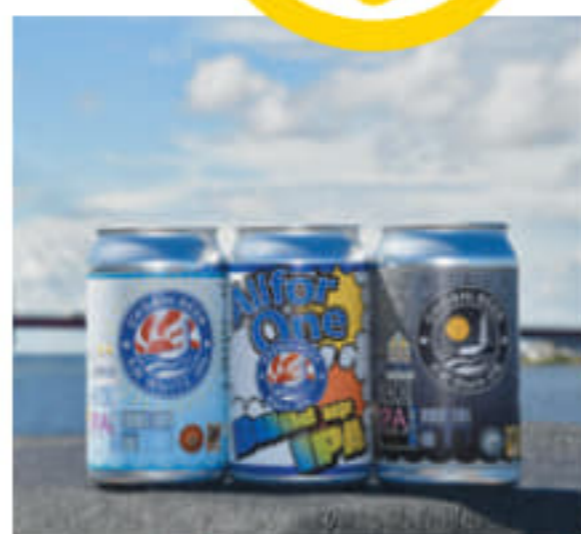


在International BeerCup2021 Emerging IPA部門榮獲雙獎的實力派啤酒釀造所。

精釀啤酒是以具有漁港小鎮銚子風格的「適合搭配銚子鮮魚的啤酒」為主題，特色在於芳醇的香氣和微辣的爽冽口感。在犬吠TERASU露臺 (p.45) 有「銚子啤酒犬吠酒吧」，此外，銚子啤酒藤兵衛釀造所與附設的銚子好啤酒咖啡館已於2023年5月開幕，可在此享用現榨精釀啤酒和使用當地食材製作的下酒菜。

🌐 <https://www.choshicheers.com/>

→ 詳情請見P46



最佳伴手禮 當地產啤酒



KYONAN BEER

在鋸山山腳邊建設釀造所，堅持使用鋸山優質的伏流水、米、檸檬、生薑等當地產食材釀造啤酒。可於位在「道之驛保田小學校」、「道之驛鋸南」的釀酒廠附設直銷處等南房總地區的道之驛等處購買。

🌐 <https://kyonanbeer.com/>

→ 詳情請見P48



拉麵在千葉相當熱門！

在地拉麵

千葉縣有許多使用在地美味食材、只在當地才有的在地拉麵。每一種都是獨特且令人回味無窮的好滋味，請務必前來品嚐。

據說一開始是以炒麵醬汁為靈感所製成的醬汁口味拉麵。推薦添加醬汁與絕配的炸火腿。還有販賣泡麵，適合當作伴手禮。



船橋醬汁拉麵
(船橋市)

千葉縣的酪農業相當興盛，因此使用牛奶作為湯頭，是充滿千葉縣風格的一碗拉麵。



由富津市的老字號拉麵店發跡，使用燉煮叉燒的醬汁所製成的濃郁醬油口味黑色湯頭，再放入大量叉燒、並使用洋蔥襯托口感為其特色。

白色 GAURA 拉麵
(袖浦市)

為暖和當地漁夫及海女寒冷的身體，而發明的一道料理，十分受到大眾的喜愛。以醬油為基底的高湯，加上滿滿的辣油，再配上辣椒炒的洋蔥和豬絞肉就完成了。

竹岡式拉麵
(富津市)

勝浦擔擔麵
(勝浦市)



蛤蜊拉麵
(南房總市)

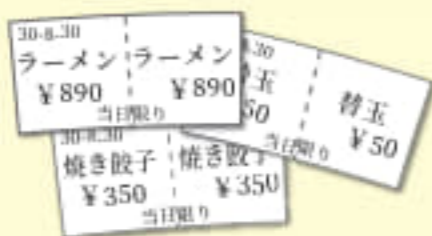
肉質柔軟又有彈性、鮮美多汁的蛤蜊，堪稱絕品。



只要知道了就不必擔心！拉麵店的小常識

餐券制

一般的餐廳是進入店家入座後才點餐，但日本的拉麵店大多是入座前要先至售票機購買餐券。在店家出入口附近有自動售票機，投錢後按下想吃的拉麵及配料食材的按鈕，再將買到的餐券交給店員就完成點餐了。由於售票機可能只顯示日語，若有疑問請向店員詢問。



配料 (トッピング)

店家所提供的拉麵當然很美味，但還是能根據自己喜好更改菜單上麵湯的多寡、濃度及辣度。當作配料的食材也相當多樣。叉燒及水煮蛋是必備，若是味噌拉麵有玉米及奶油；鹽味拉麵則是放了大量的炒蔬菜，根據不同的種類有著各種適合搭配的配料。不妨聽聽店家的推薦，大啖一番自己喜歡的拉麵吧！

大盛り (OMORI)

大碗

のり (NORI)

海苔

チャーシュー (CHASYU)

叉燒肉

わかめ (WAKAME)

海帶

もやし (MOYASHI)

豆芽菜

葱 (ねぎ) (NEGI)

蔥花

メンマ (MENMA)

筍乾

味玉 (あじたま) (AJITAMA)

半熟蛋

ぎょうざ (GYOZA)

煎餃

ライス (RICE)

白飯

成田：鰻魚店特輯



說到成田的名產，當然少不了鰻魚。從成田站到新勝寺的表參道上林立著許多鰻魚料理店。這個地區自古即有食用淡水魚的習慣，至今也仍保留了這個風俗。從老字號名店到「鰻魚麵包」，我們將為大家介紹備受矚目的店家。

川豐本店

洋溢著歷史韻味與風情的老字號鰻魚專賣店，可享用代代相傳的秘傳醬料，以及堅持現殺、現蒸、現烤的優質鰻魚料理。總是大排長龍，在店面還可欣賞職人處理與燒烤鰻魚的身影。



🕒 10:00~17:00
 ✕ 無休
 📍 成田市仲町 386



駿河屋

位於成田表參道旁，江戶時代開業時為旅館，現為鰻魚料理店。嚴選的鰻魚，以下總醬油及九重味淋等製成代代相傳的「秘傳醬汁」調味。用備長炭烤製而成的鰻魚，鮮味完美鎖住。



🕒 11:00~16:00
 ✕ 週四
 📍 成田市仲町 359



菊屋

位於成田山新勝寺門前，傳承到第 12 代的老字號日本料理店。繼承了傳統風味的鰻魚料理採用精選的日本國產鰻魚製作，據說是連史蒂芬·史匹柏、湯姆·克魯斯等國外名流都曾光臨的知名店家。



🕒 10:00~21:00
 ✕ 無休
 📍 成田市仲町 385



Pan 茶屋

「下田康生堂 Pan 茶屋」是座落於從成田站延伸至成田山新勝寺的參道上的麵包店，原本是家鰻魚料理店。名產「鰻魚麵包」以麵包包夾烤鰻魚後烘烤而成，是獨樹一格的逸品，也可在店內享用蒲燒鰻口味的麵包。



🕒 10:00 ~ 17:00
 ✕ 週二
 📍 成田市上町 551



成田：參道周邊特輯



成田山表參道，是從成田站前延伸約800公尺長的熱鬧街區。江戶時代起即以門前町之姿興起，至今仍保留了當時的丰采。參道旁林立著超過150家的餐飲店與伴手禮店，向大家介紹值得關注的餐廳、伴手禮店與和服店。

三芳家

靜靜佇立於參道上的老字號點心店。走進面向參道，伴手禮售賣處旁邊的小徑，可見竹林環繞的優美日本庭園。一年四季都可以在這裡享用到抹茶、紅豆湯、日式年糕、剉冰等美味的小吃，還有花生點心等豐富的成田知名伴手禮。



🕒 10:00 ~ 17:00
 🗓 週三
 📍 成田市仲町 386-2



成田江戶子壽司 參道本店

傳承 3 代的正統江戶前壽司店。嚴選當季的美味鮮魚，並由壽司職人細心捏製。另有鹽燒大蝦、燒星鰻、脂肪含量高的鯖魚腹肉排等豐富的單點菜色。直至 3 樓都有座位，亦備有包廂，吸引了許多國外旅客造訪。



🕒 11:00 ~ 21:00
 🗓 不定期公休
 📍 成田市花崎町 536-10

和味米屋

1899 年創業的老字號和菓子(日式點心)店，以招牌點心「栗羊羹」為首，供應千葉點心「花生最中」等豐富的成田名產。可愛的包裝也備受好評。



🕒 8:00 ~ 18:00
 🗓 無休
 📍 成田市上町 500



和服租借與攝影店。可供選擇的和服種類為此地區最大級別，和服與浴衣等共有超過 200 種。穿上和服，參拜成田山新勝寺或漫步參道等，能度過難忘又特別的一天。亦可由攝影師免費為你拍照。

和服工作室 花火



🕒 10:00 ~ 18:00
 🗓 無休
 📍 成田市花崎町 526-1



山、海等大自然環繞四周的千葉縣，是海鮮、肉品、蔬菜與乳製品等各式食材的寶庫。敬請享受各地區不同的美味！



醬油

醬油是日本料理不可或缺的調味料，千葉縣則是日本第一的醬油生產地，坐擁全球知名的醬油廠商「龜甲萬」、「YAMASA」的總公司和工廠，以及擁有超過400年歷史的「Higeta 醬油」的工廠。



味醂甜點

流山市據說是「白味醂」的發源地。味醂除了用於做菜之外，也用於製作甜點，可感受其獨特的甘甜與風味。



落花生

千葉縣的特產首推生產量冠居日本國內的落花生，不僅是知名的高級品種，也是大受歡迎的贈禮。品種繁多，近年則以清爽又帶有濃郁甜味的「Q Nut」這個品種最受討論。使用落花生製作的伴手禮在p.22

千葉有許多好吃的東西！



蚌蠣

東京灣北部近年可捕獲的新名產，味道較蛤仔、文蛤更濃厚，口感Q彈。可以酒蒸製或製成義大利麵等，食用方式繽紛多樣。



房總野味料理

在房總的大自然中培育的山豬和鹿，脂質少、熱量低，深受崇尚健康飲食者歡迎。在縣內許多餐廳皆有供應。



蛤仔

木更津周圍的海岸部擁有遼闊的天然潮灘，並以可捕獲大量的蛤仔聞名。價格實惠，可製作各種餐點享用。



秤目(糯鰻)

富津周圍地區將可在近海捕獲的星鰻稱為「秤目」。在此可以較鰻魚用更實惠的價格，輕鬆享用如鹹甜醬汁促進食慾的星鰻蓋飯等。

千葉是美食的寶庫！



拌魚泥

可在千葉縣各地享用，具有代表性的鄉土料理。將日本竹筴魚、沙丁魚的魚肉以菜刀敲碎，並以味噌、蔥、生薑等調味料拌製而成，適合下飯或下酒。

感官上的饗宴！





鰻魚

成田的名產，據說起源於以附近的利根川與印旛沼捕獲的鰻魚招待前往成田山參拜的香客。參道上有許多知名的店家。



伊達捲壽司

銚子名產，放上分量十足的煎蛋捲製作的壽司捲。使用砂糖製作的甘甜煎蛋捲，像布丁一樣滋味濃郁。



豬肉料理

在養豬產業盛行的千葉縣有好幾個品種的名牌豬，肉質柔軟，可製成炸豬排、臘腸等，在縣內的餐廳中使用於製作各式各樣的料理。



金目鯛

常在銚子和勝浦靠等太平洋測的漁港捕獲的深海魚。富含脂肪，煮製後入口即化，與醬油的鮮美十分搭配，製成生魚片也非常美味。



文蛤

九十九里濱是知名的文蛤產地。縣道30號別名為「文蛤街道」，可享用烤文蛤的店家林立於此，產季3~4月左右尤其熱鬧。



沙丁魚料理

千葉縣以九十九里濱為主，自古以來就盛行撈捕沙丁魚。可以生魚片或拌魚泥生食，或以千葉當地特有的吃法，使用醋和鹽封存的芝麻醃漬享用。



草莓甜點

千葉是日本全國屈指可數的草莓產地，可口多汁的草莓可直接食用，也能製作蛋糕、聖代等各式各樣的甜點享用，當然也推薦體驗採草莓喔！



枇杷甜點

以溫暖的房總半島南端為中心進行枇杷的栽培，特色是果實碩大且多汁。初夏為產季，不過全年都可享用霜淇淋與果凍等。使用枇杷製作的伴手禮在p.23



伊勢龍蝦

漁獲量高居全國第二的千葉伊勢龍蝦，特色在於濃郁的鮮味和甘甜，肉質Q彈，推薦以生魚片的方式享用。另外還可以鹽烤、味噌湯等方式品嚐。

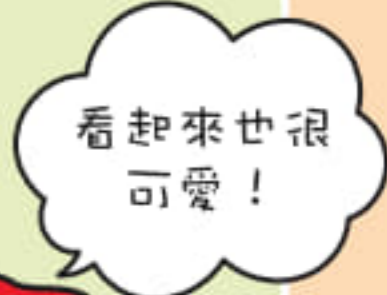


炙烤海鮮蓋飯

館山市的當地美食。以火炙烤襯托出鮮味的海鮮、可品嚐素食材本身美味的生魚片，以及色彩斑斕豐盛的散壽司，拼組成超值又豪華的蓋飯套餐。

粗捲祭典壽司

自古以來，在婚喪喜慶等人們聚集的場合享用的鄉土料理。食材和以粉紅色食用醋染色的醋飯捲製成花朵等圖案，高明的技術傳承至今。



素食特輯



三面環海的千葉縣，是新鮮漁獲的寶庫。
除了可以作成壽司和生魚片，還能品嚐到各種豐富的料理。

Cafe 369



堅持使用當地有機蔬菜烹調的維根蔬食咖啡館。餐點為全手工製作，對調味料等細節也十分講究，是友善地球環境的店家。遷移至新店後，推出充滿和風精髓的新穎維根蔬食。

☑ 8:00-16:00 ☒ 週二

¥ 1,000日圓~2,000日圓

☎ 043-241-6166

📍 260-0013 千葉市中央區新町1-12



Mr.FARMER 三井 OUTLET PARK 木更津店



主打「美與健康就從餐飲開始」的概念，可享用「農田傳教士」嚴選蔬菜的咖啡館。宛如置身於森林內一般的店內綠意蔥蘢，可在此品嚐維根蔬食、無麩質餐點等。

☑ 10:00-20:00 (最後點餐19:00)

☒ 以三井OUTLET PARK木更津為準

¥ 1,000~1,999日圓 ☎ 0438-41-3313

📍 292-0009 木更津市金田東3丁目1-1三井OUTLET PARK木更津1F



earth tree cafe



在山、海環繞的城鎮，一邊感受大自然的恩惠，一邊供應溫潤樸實的家庭料理。亦有多項維根蔬食餐點。

☑ 9:00-18:00

☒ 週一、週二

¥ 1,000日圓~

☎ 0470-94-5267

📍 296-0001 鴨川市橫渚805-1



vegcafe Hanauta



可享用維根蔬食餐點，餐點大量使用在房總自營農園採收的無農藥蔬菜製作而成。氣氛溫馨的店內，會有狗狗店長Hacci 出來迎接大家。

☑ 11:00-17:00

☒ 週二、週三、第2個週四

¥ 1,550日圓起

☎ 047-424-8442

📍 273-0865 船橋市夏見3-24-21



俏皮!

美味!

冰淇淋特輯

放鬆的時光總忍不住想來點甜食!

在日本酪農業的發源地千葉縣，供應許多調和了牛奶和各種食材製作的霜淇淋。

擠得像花朵造型的霜淇淋上淋上滿滿的日本國產蜂蜜。蜂蜜與牛奶既濃厚又爽口的香甜滋味，合奏出絕妙的風味，草莓凍乾則更添亮點。在豐富的大自然中，用心打造出的滋味，想必可以撫去旅途的疲憊。

蜂蜜霜淇淋

@蜂蜜工房的霜淇淋



450圓 (含稅)



📍 君津市大井305
🕒 9:30-17:00
☎ 0439-32-1083
🌐 <http://hachimitsu-koubou.com/>

枇杷霜淇淋

@道之驛富浦枇杷俱樂部

使用千葉縣特產水果房州枇杷製造的霜淇淋，每天早上在設施內的工廠手工製作而成。一口咬下，枇杷溫和的甘甜與香氣散溢口中。



📍 299-2416 南房總市富浦町青木123-1
🕒 平日 10:00-17:00
星期六、星期日、國定假日 9:15-17:00
ⓧ 無休
🚶 JR富浦站步行15分鐘
☎ 0470-33-4611
🌐 <https://www.biwakurabu.jp/>

→ 詳情請見P48



450日圓 (含稅)

義式冰淇淋

@成田夢牧場門前店



在位於成田山表參道的本店，使用成田夢牧場的牛奶，可享用各式各樣口味的義式冰淇淋。也販賣牧場生產的牛奶和優格等乳製品。

📍 286-0025 成田市東町601-2
🕒 平日 11:00-16:00
星期六、星期日、國定假日 10:00-17:00
ⓧ 無休
🚶 JR、京成成田站步行15分鐘
☎ 0476-23-6584
🌐 <https://www.yumebokujou.com/shop.html>

→ 詳情請見P42

牛奶口味 420日圓 (單球 含稅)

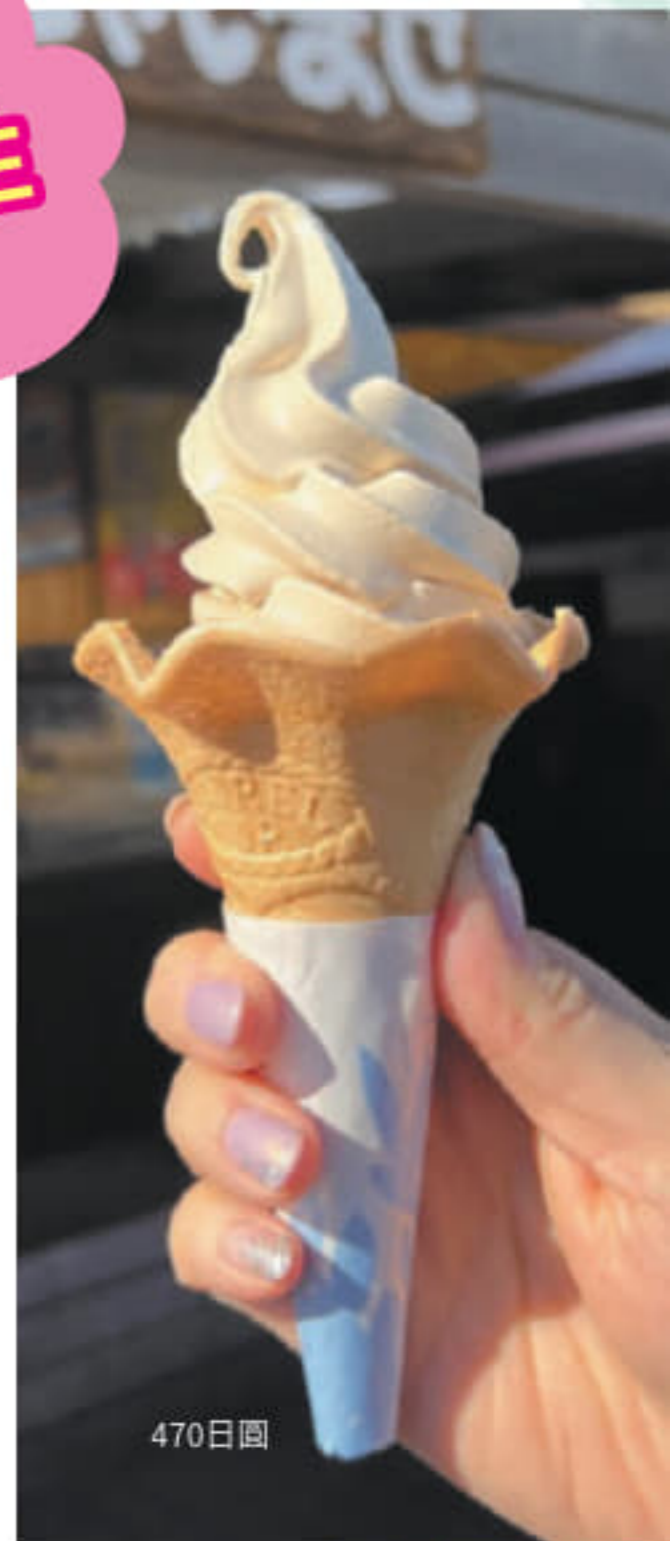
花生霜淇淋

@木村花生

從栽培花生到食品加工全由這家花生專賣店一手包辦，花生的美味濃縮製成的霜淇淋只能在這裡品嚐到。香味濃郁又清爽的口感讓人意猶未盡。

📍 294-0048 館山市下真倉236-3 🕒 9:00-18:00
ⓧ 1月1日 🚶 JR館山站開車8分鐘
☎ 0470-22-3488 🌐 <http://kimura-honpo.com/>

→ 詳情請見P48



470日圓

千葉之運動特輯

千葉縣由於運動員人才輩出，而享有「運動大國」美名。您可以在此體驗各式各樣的運動，並享受觀看比賽的樂趣。

自行車 CYCLING

千葉縣地勢平緩落差較小，加上氣候溫暖，因此盛行騎行活動。自 2018 年起，允許乘客攜帶自行車搭乘的電車「B.B.BASE」開始營運。房總半島是騎行熱門地區，您可以在享受騎行的同時，邊遊覽海岸線及山邊美景，以及歷史悠久的街道。此列車由東京的兩國站出發，以週末假日為主，每天更換前往不同的方向。鄰近兩國站的 Bicycle Station 也提供公路自行車租借服務。

※此頁面的資訊為目前2022年11月的資訊。



南房總騎自行車

千葉縣高低起伏變化較小，且氣候溫暖，盛行騎乘自行車。在千葉縣南端的南房總地區，擁有優美的山海風光與豐富的大自然景觀，不妨來此悠閒自在地騎自行車遊覽！可沿著太平洋或東京灣的海岸線前進，或周遊地區的神社，遊樂方式繽紛多樣。旅途中還能以當地的新鮮海產和滋味絕佳的甜點補充能量！



B.B. BASE



棒球 BASEBALL

「ZOZO 海洋球場」為職棒球隊「千葉羅德海洋隊」的根據地。觀眾席的座位前後間距寬廣，讓您能輕鬆舒適地觀看比賽。我們也提供適合團體觀看比賽的派對室及貴賓席，對應觀客各種不同的觀看需求。週邊販售店、飲食店舖、兒童設施也相當豐富多元。更有放煙火之類多采多姿的活動，是個適合大人小孩同樂的棒球場。



→ 詳情請見P35

從JR京葉線「海濱幕張站」步行15分鐘

籃球 BASKETBALL

若您到訪千葉縣，推薦您前往「船橋競技場」觀看籃球競賽。日本職業男子籃球隊「千葉噴射機（千葉 JETS 船橋）」以千葉縣船橋市為根據地，是蟬聯天皇杯 3 連霸，並於2020年稱霸聯盟的強勁隊伍。他們身穿噴射機紅色的隊服，在名為「推進器」的球迷熱情支持下，觀眾動員人數也排名聯盟第一。除了觀看比賽外還有許多樂趣，例如比賽前別具匠心的表演儀式，以及中場休息表演等。



※B聯賽2018-19賽季的照片。

©CHIBA JETS FUNABASHI/PHOTO:JunjiHara

東葉高速鐵道「船橋日大前站」步行8分鐘

戶外活動特輯

活動身體暢快玩樂，讓身心煥然一新，或在大自然中悠閒度過一天，好好放鬆。
在千葉可體驗各式各樣的遊樂方式，盡情享受綠意盎然的度假區吧！

Sport & Do Resort Resol之森

遼闊且豐富的森林環繞四周的體驗型度假區設施，涵蓋了高爾夫球場、泳池、健身房等運動設施、豪華露營設施、飯店、天然溫泉、餐廳，以及研修設施等。空手造訪也無妨！備有可租借帳篷、BBQ組合的露營區。



適合全家造訪！

Forest Adventure TARZANIA

→ 詳情請見P38

體驗型度假設施「Resol之森」，在遼闊的用地內匯聚了高爾夫球場、運動公園、飯店等。其中，「Grandvaux Spa Village」可在大自然懷抱下體驗奢華的豪華露營，還有僅限住宿者使用的溫泉。在香草園採摘當季的香草，並於房內享用香草茶，是此地特有的活動喔！



- ☎ 297-0201 長生郡長柄町上野521-4
- 🕒 TARZANIA：9:00～日落（因季節而異）
- 🗓 不定期公休
- 💰 冒險行程（含長程溜索）4,500～5,500日圓（因季節而異）
- 🚌 JR譽田站搭乘免費接駁巴士約20分鐘
- ☎ 0475-35-3333
- 🌐 <https://www.tarzania.jp/>

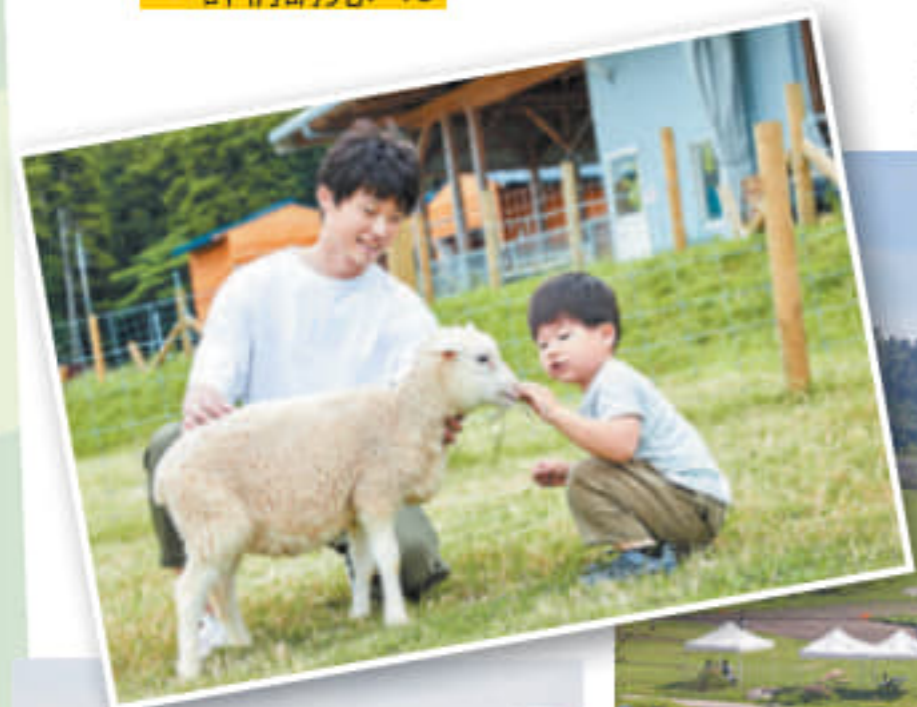
木更津 KURKKU FIELDS

位於木更津的里山內，融合了「農業」、「飲食」，以及「藝術」的綜合設施。備有面積遼闊的農場、酪農場，能參加農業體驗，以及學習有關本設施主題「循環」的自然體驗之旅等。亦有供應用此地採收食材製作餐點的餐廳和烘焙坊，能以五感實際感受大自然的恩惠。瑪格麗特披薩使用的是此地飼養的水牛牛乳製作的莫札瑞拉起司，風味絕佳！



→ 詳情請見P48

在場內散步時，也別忘了留意四周的藝術作品。包括草間彌生專為此地製作的作品在內，來自全球各地的藝術家的作品展示於大自然中。



如果想好好地享受一番，推薦在此住宿！可從體驗簡樸生活的「Tiny House」，或感受積極主動住宿體驗的「cocoon」這兩個設施中，憑喜好挑選。

- ☎ 292-0812 木更津市矢那2503
- 🕒 10:00～17:00
- 🗓 星期二、星期三（國定假日營業）
- 💰 800日圓
- 🚌 JR木更津站搭乘巴士30分鐘，至「KURKKU FIELDS」下車步行10分鐘
- ☎ 0438-53-8776
- 🌐 <https://kurkkufields.jp/>

戶外活動特輯



千葉縣是日本最多露營設施的地區，因此也十分推薦來此進行戶外活動。為您介紹能從東京輕鬆前往，並享受戶外活動及住宿樂趣的 3 個熱門景點！

THE FARM

座落於森林中的農園渡假村，擁有總計 32 座各異其趣，共 7 種類型的帳棚。提供可體驗採收蔬菜的農園、古樸民家風格的露天浴池天然溫泉設施、空中飛索及泛舟等各種豐富的活動。



地址：香取市西田部 1309-29
交通方式：經由（舊）東總付費公路 助澤交流道約 15 分鐘
或，東京站 → 高速巴士 → 「栗源」下車，
搭乘接送巴士（需於 2 天前預約）
住宿費用：2 位成人 59,600 日圓～（未含稅）
（會依據平假日、期間、方案有所差異）



THE CHIKURA UMI BASE CAMP



在這個以「成人的秘密基地」為理念的度假村設施，呈現在您眼前的是一望無際的太平洋。別墅附設舒適便利的廚房，您可以使用當地食材烹調喜歡的料理並盡情享用。也可騎出租自行車到休息站採購食材。

地址：南房總市千倉町白子 2521-4
交通方式：從 JR 千歲站步行 8 分鐘
住宿費用：1 房（上限 4～8 位）33,000 日圓～
（會依據平假日、期間、方案有所差異）



季樂～KIRA～



900 坪遼闊用地以一天限定一組包租一棟的方式出租，最多可供 16 人住宿。可包租整棟供家人、好友、公司研修等使用，不必與他人接觸或分享，放心安全地住宿。可在開闊的天空下享受 BBQ、露天浴池、三溫暖。衝浪人氣景點一之宮就在附近，位於另可享受海水浴、高爾夫等各式各樣戶外活動的地區。

地址：夷隅市岬町谷上 2572-7
交通方式：東京站 → 特急若潮號 60 分鐘 → JR 上總一之宮站 →
計程車 10 分鐘
住宿費用：整棟包場（2～6 名）54,000 日圓～
（依據料理類別、日期、期間、方案，費用將有所差異）



Mother 牧場豪華露營 THE FARM

→ 詳情請見P49

可在母親牧場內住宿的豪華露營區就此誕生！備有 22 棟帳篷客房和 2 棟小木屋客房，可供闔家或三五好友造訪時使用。使用母親牧場製作的香腸和嚴選食材，分量滿點的 BBQ 晚餐相當受歡迎。近距離接觸羊駝、擠牛乳等住宿旅客限定的活動也非常有魅力。



地址：299-1601 富津市田倉 940-3
 交通方式：JR 佐貫町搭乘巴士約 25 分鐘，
 JR 君津站搭乘巴士 35 分鐘至 Mother 牧場下車
 住宿費用：成人 2 人（一泊二食）
 36,000 日圓～（含稅）
 TEL：0439-37-3211
 URL：<https://www.motherfarm.co.jp/glamping/>
 ※12 月到 2 月的店休日請在官網確認



TACO GLAMP

→ 詳情請見P38



活用廢校打造出洋溢墨西哥風情的豪華露營度假村。備有可仰望星空的透明圓頂帳篷，或是可和寵物一起住宿的帳篷等多元設備。餐點使用大量當地產食材製作，晚餐可享用墨西哥塔可餅和正統的 BBQ，早餐則請品嚐使用多古米製作的生蛋拌飯。



地址：289 2325 香取郡多古町南玉造 162
 舊多古町立常磐小學
 交通方式：於成田機場第 2 航廈備有免費
 接駁巴士（採官網提前預約制）、
 或從成田機場第 2 航廈搭乘計程車約 30 分鐘
 住宿費用：14,000 日圓起
 TEL：047-701-8840
 URL：<https://www.tacoglamp.com/>



small planet 露營與燒烤

→ 詳情請見P33



2021 年，在面對東京灣的稻毛海濱公園內新開幕的設施。講究高品質的旅居時光，住宿帳篷內提供投影機和藍芽喇叭等。備有使用千葉縣產食材的餐點菜色、營火咖啡、帳篷型三溫暖等，最適合營造奢華的療癒時光。

地址：261-0003 千葉市美濱區高濱 7-2
 交通方式：JR 稻毛海濱站步行 20 分鐘
 住宿費用：1 人 17,600 日圓～（不含稅）
 （因日期、時期、人數、帳篷而異）
 TEL：080-3541-7187
 URL：<https://sunsetbeachpark.jp/smallplanet/>



THE BAMBOO FOREST

→ 詳情請見P37



與市原大象園 (p.37) 和 Sayuri World 所組成的動物園「ANIMAL WONDER REZOURT」相鄰，可享受與動物們的交流時光。4 月初到 10 月底在長頸鹿小屋附近的露臺享用早餐的附加方案（須預約）尤其受歡迎。寬闊的竹林內僅有 6 棟，可度過悠閒靜謐的時光。

地址：290-0521 市原市山小川 790
 交通方式：小湊鐵道高瀧站、或是在高速巴士市原鶴舞轉乘站
 搭乘免費接送巴士 10 分鐘（須預約）
 住宿費用：大人 2 人 36,000 日圓～（含稅）
 TEL：0436-63-6277
 URL：<https://bamboo-forest.jp/>



體驗！千葉之樂



Dragon Farm

期間
1月~
5月中旬

在這個農園中，您可以邂逅品種珍稀的草莓，隨時享受任食評比的樂趣。當天能吃到什麼種類的草莓，還敬請您期待！全面採取網路預約制，不需要一大早過來排隊。您可以按照自己的步調悠閒地採摘草莓。採草莓1~5月，採藍莓6~8月。將致贈採完草莓的貴賓現沖咖啡或果汁1杯。



設施資訊

事先預約 不需事先預約，依照順序入園 **所需時間** 30分鐘

團體預約 可以(20人以上) ¥ 3,300日圓(1~5月)

體驗報名 10:00~、14:00~(依據時期有所變動)

※採草莓時間:10:00~草莓被採收完為止 ❌ 不定期公休

TEL 043-235-3788

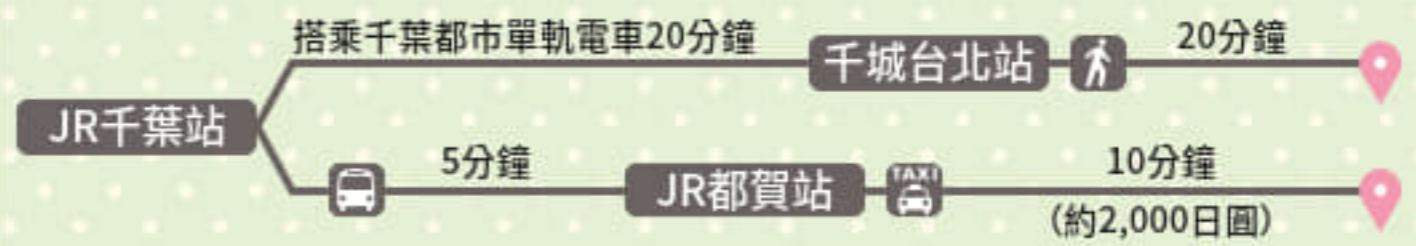
URL https://www.instagram.com/dragonfarm_chiba/



交通方式

264-0007

千葉市若葉區小倉町1354(草莓)、
小倉町1458-3(藍莓)



27 487 087(草莓) 27 488 450(藍莓)

6~8月
還可以採收
藍莓哦。



山武成東觀光草莓公會

期間
1月上旬~
5月中旬

山武市為知名的草莓盛產地，主要道路上佇立著許多草莓園，因此被稱作「草莓大道」。從成田國際機場通過填輪路，駕車至草莓大道約40分鐘，交通便利。位在JR成東站前的觀光旅遊服務中心(Naruto Station Square Tourist Information Center)，會進行有關公會內各個草莓園的導覽介紹。有的草莓園除了採草莓之外，還有銷售手工草莓果醬。敬請享用新鮮又美味的草莓。

設施資訊

事先預約 不需事先預約，依照順序入園

所需時間 40分鐘 **團體預約** 可以(20人以上)

¥ 1,300日圓~2,500日圓(依據時期有所變動)

體驗受理時間 10:00~15:00(依據時期有所變動)

❌ 不定期公休

交通方式

觀光旅遊服務中心
289-1345 山武市津邊361-13



推薦「和莓苑」!

在「和莓苑」，您可以品嚐6種不同品種的草莓。由於採高架栽種，不論孩童、乘坐輪椅者、推有嬰兒車的旅客，都能輕鬆地體驗採收草莓的樂趣。

也有可以摘
梨子或採葡萄的
設施喔~

詳細看這邊



鄰近
JR成東站

TEL 0475-82-2071

URL <http://sanmu15.com/english/index.html>

137 079 532





水果街道夢農場

期間
7月下旬~
8月下旬

本農場栽培了11種免眼品系的藍莓，極為甜美。園內咖啡廳提供的藍莓霜淇淋及藍莓冰沙是很受歡迎的商品。



設施資訊

事先預約 9:00~16:30 **團體預約** 團客(10人以上)需預約
所需時間 無限制 **¥** 1,000日圓 **體驗受理時間** 8:00~17:00
× 不定期公休 **※** 雨天時休園 **TEL** 0438-53-8120
URL <http://yumenojyo.com/>

49 386 764



交通方式 292-0201 木更津市真理谷2816



EZAWA Fruit Land

期間
7月中旬~
9月中旬

此園區堅持不使用農藥，精心栽種藍莓。由於沒有時間限制，您大可在果園悠閒地享用美味的藍莓，讓您想吃多少就吃多少！



設施資訊

事先預約 不需 **團體預約** 可以(人數無限制)
所需時間 無限制 **¥** 1,000日圓 **體驗受理時間** 9:00~17:00
× 週一 **TEL** 0438-53-5160
URL <http://www.ezawafll.com/>

49 416 460



交通方式 292-0201 木更津市真理谷3832



千倉橘子中心

期間
10月~4月

可以一邊眺望大海，一邊採收蜜柑。下雨天也能在溫室裡採收蜜柑，您大可放心。2月之後還能採收甘夏跟八朔(柑橘類的品種名)，十分有趣好玩。



設施資訊

事先預約 不需 **團體預約** 可以(團體人數需商談)
所需時間 無限制 **¥** 500日圓 **體驗受理時間** 9:00~17:00
× 不定期公休 **TEL** 0470-44-0780
URL <https://orangemura.com>

交通方式 295-0001 南房總市千倉町久保1494



211 265 822



水果之丘

期間
11月~12月

水果之丘是一座能夠眺望館山街景和大海的果園。對栽種方法十分講究，將作物本身的味道發揮至最大，特別鮮美多汁。※只提供日文導覽。



設施資訊

事先預約 不需 **團體預約** 可以(必須事先預約(40~200人))
所需時間 無限制 **¥** 500日圓 **體驗受理時間** 10:00~15:00
× 僅週末及國定假日營業(平日只限團體客人) **※** 天氣不好時有休園可能
TEL 0470-30-8737 **URL** <http://www.fruitnooka.co.jp/>

交通方式 294-0026 館山市出野尾字大久保356



211 133 200



千葉縣的花朵與水果時節

1月	2月	3月	4月	5月	6月	7月	8月	9月	10月	11月	12月
					藍莓						
								葡萄			
草莓					枇杷			梨子			草莓
橘子					牽牛花(桃色氣息)				橘子		
鬱金香		芝櫻			玫瑰			大波斯菊			鬱金香
	油菜花				玫瑰			玫瑰			
水仙					鳶尾花			一串紅			
			櫻花			向日葵		掃帚草			
										楓葉	

千葉獨家 伴手禮特輯!

旅行後可在家享用或分贈親朋好友的各種伴手禮。
面對琳瑯滿目的商品，不知道該如何選擇時，請參考本篇！

招牌商品!

花生最中

點心

和味米屋

1899年創業於成田山表參道的老字號日式點心店。包含現在仍座落於參道上的總店在內，在縣內設有店面，商業設施中亦有分店，很容易找到！

<https://www.nagomi-yoneya.co.jp/en/>



8個裝
含稅1,450日圓



4個裝
含稅650日圓



大量使用千葉縣的特產落花生製作的日式點心。落花生最中內夾甜煮花生內餡，滿滿都是花生！單個包裝上繪製的「小P」也很可愛喔！以餅皮包入花生餡烤製，口感鬆軟的「花生饅頭」也很受歡迎。



花生

兩家值得推薦的點心店

荷蘭家

1949年創業以來，堅持使用千葉縣的食材製作點心，深受當地民眾喜愛。目前在縣內有41家店，商業設施內亦有展店。

<https://orandaya.net/>



6個裝含稅1,425日圓



8片裝含稅1,252日圓

100%使用千葉縣產的落花生，以派皮包裹特製餡後烤製，香氣馥郁的商品。據說這是荷蘭家人氣第一的商品。花生與奶油的香氣擴散在唇齒之間，也很適合搭配咖啡或紅茶。

招牌商品!

樂花生派

傳統工藝品

萬祝染

傳承於漁業興隆的鴨川市附近，將大漁旗與盛裝和服染色的傳統工藝。可裝飾於桌面或裱框作為傢飾點綴。

也可在千葉君物產館 (p.35) 購買!

桌巾 (鶴)

32cm×57cm 含稅2,160日圓



房州團扇

房州團扇在千葉縣最南端的館山市附近製作而成。直接使用纖細的篠竹製作渾圓的花樣特色獨具，21道作業均採手工細緻製作而成。

水果

千葉梨子果凍

1個含稅356日圓

封藏了夏季到秋季間的美味——梨子的果凍，以梨子為形象設計的包裝也很可愛。天氣炎熱時也可冰凍成雪酪享用。



<https://i-pony.jp/>

枇杷果凍一

使用千葉縣具有代表性的特產水果——枇杷製作的果凍。從杯裝大小到可一口食用的尺寸，種類豐富。在以南房總為中心的眾多土產品店和道之驛等處銷售。



5片裝含稅500日圓

銚子電鐵的濕煎餅

使用自古即盛行釀造醬油的銚子的醬油，飽吸醬汁，濕潤的口感是一大特色。當銚子電鐵 (p.45) 陷入廢除危機時，因鐵道迷購買此一煎餅表達聲援而一舉聞名日本全國。除了銚子電鐵各站賣店之外，縣內的伴手禮店和超市也時常可見。



千葉君 周邊商品



誰是「千葉君」?

千葉縣的吉祥物。側面呈千葉縣的形狀。由來自千葉縣的繪本作家兼插畫家坂崎千春設計。坂崎千春以製作JR東日本「Suica」的吉祥物企鵝聞名。

<http://japan-chiba-guide.com/tw/about-chiba/chibakun.html>

手拭巾

日本風格的木棉材質的毛巾，送禮自用兩相宜。



含稅各880日圓

御守

祈求戀愛有成的千葉君御守。



含稅440日圓



布偶

含稅1,760日圓

俏皮可愛的千葉君布偶。M尺寸高約21公分，大小恰到好處。



含稅550日圓

馬克杯

鮮紅色振奮人心，千葉君的大型馬克杯。

文化體驗

要不要體驗看看只有在日本千葉縣才有的文化呢？製作的物品還能當成伴手禮哦。

千葉縣立房總之村

「房總之村」是一座體驗型的博物館！只要一踏入此地，宛如穿越時空般的江戶時代之景色隨即印入眼簾。不僅可體驗千葉縣傳統的生活和技術，還有展示考古遺物、武家、商家、農家等相關物品，是一座能藉此學習歷史的博物館。一年中準備了高達約350種現場表演及體驗課程。能透過視覺、聽覺、嗅覺、味覺、觸覺這五大感官，知曉有關傳統文化的事物。此外，還會隨著四季舉辦許多祭典、夏季傍晚納涼、新年儀式、民俗技藝表演等活動。



體驗行程介紹

榻榻米杯墊製作

使用榻榻米並挑選自己喜愛的千代紙製成榻榻米杯墊，作為伴手禮再適合不過。據說榻榻米原料燈心草的香氣具有安定人心的效果。

¥ 200日圓 事先預約 需要 所需時間 約60分鐘

茶道體驗

在武家宅邸遺跡裡，體驗品嚐抹茶的方法和茶室裡的禮節，是適合初學者的方案。另外還有點茶體驗。

¥ 300日圓或450日圓，點茶體驗500日圓

事先預約 需要 所需時間 約40分鐘



預約方式

當日體驗 當日於現場櫃檯進行報名。

當天於現場報名之體驗，相較於事前預約體驗時間較短。
※因單次能進行體驗的人數有限，體驗人數眾多的時候，煩請您耐心等待。

預約體驗

由於需要準備材料、器具，及幫客人梳妝打扮等其他事宜，因此必須事先預約。

團體體驗

此館亦有規劃適合團體客人的體驗活動。請事先詢問相關事宜，需於1~2個月之前預約。

詳情請見：<http://www2.chiba-muse.or.jp/www/MURA/contents/1515462631840/index.html>

※需自行負擔材料費等實際花費（一部分為免費）。材料費可能會有所變更。

✉ mura@chiba-muse.or.jp

設施資訊

🕒 9:00~16:30

✖ 星期一（若逢國定假日、假日則隔日休館）、年末年初

¥ 成人300日圓、高中生／大學生150日圓

TEL 0476-95-3333 FAX 0476-95-3330

URL <http://www2.chiba-muse.or.jp/MURA/>

交通方式

千葉縣立房總之村
270-1506 印旛郡榮町龍角寺1028

JR成田站 10分鐘 JR安食站 8分鐘

☎ 137 843 427



COSPLAY館

「COSPLAY館」位於鄰接「房總之村」的榮町觀光景點「龍夢之村」，可體驗武士或忍者的角色扮演，大人小孩都能樂在其間，正是此地的魅力所在。換上衣裝後，在「房總之村」內江戶時代的街道上散步、拍照，能夠盡情享受江戶時代的世界。



武士
2,500日圓

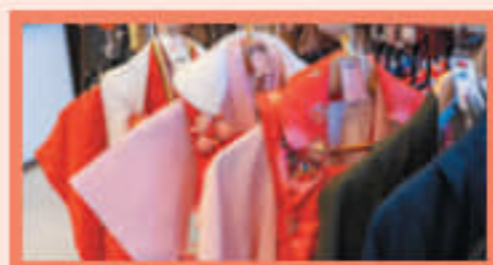
新選組
5,000日圓

兒童忍者
1,000日圓

女士和服
3,500日圓

體驗行程介紹

除了可以選擇武士、忍者及新選組的服裝，還有小鎮姑娘、商人等約300款！小孩的服裝種類也相當豐富。有能自行簡單穿著的服裝，也有需要他人協助才能正確穿著的正式服裝，依據個人喜好自由挑選。假髮、刀子等各式小道具也十分齊全，還設置有更衣間及存放貴重物品的上鎖置物櫃、完善的淋浴設備，您大可放心。



¥ 1,000~6,000日圓

事先預約 不需

所需時間 3小時(含更衣時間)

體驗受理時間 10:00~15:00 ※雨天中止



預約方式

TEL 0476-85-8155

預約完成後，請於當日蒞臨「COSPLAY館」的觀光資訊中心。



設施資訊

- 🕒 9:00~17:00 (體驗角色扮演10:00~16:00)
- ✖ 星期一(若遇國定假日會照常營業，改為隔日休館)、12月25日~1月4日
- ¥ 「龍夢之村」免費 TEL 0476-89-0376 FAX 0476-89-0377
- URL <http://www.town.sakae.chiba.jp/sp/page/page003729.html>
- 👥 團體預約 可以(20人以內，需要預約)



交通方式

COSPLAY館
270-1506印旛郡榮町龍角寺1039-1
★鄰近「千葉縣立房總之村」

JR成田站 10分鐘 JR安食站 8分鐘

☎ 137 843 427

大山千枚田

此地以距離東京最近之梯田之鄉而聞名，在廣達3.2公頃的土地上，有375層呈階梯狀排列的梯田，堪稱擁有日本原始風景的此地，擁有綿延不絕的田園景色，並入選為「日本百大梯田」。您可以在恬靜的大自然中，體驗傳統的農村文化。



體驗行程介紹



藍染體驗

您可以使用於此梯田生長的蓼藍的葉子，將頭巾大小的手帕染色。也可以為您的手帕製作各式各樣的圖案，而成品將會是世界上獨一無二的原創手帕。

¥ 1,600日圓 事先預約 需要(於7日之前)

所需時間 1小時



預約方式

✉ travel@kamotabi.jp

預約時請告知到達本設施的時間(希望開始體驗的時間)。預約完成後，請於行程當天蒞臨「梯田俱樂部」。

※收到您預約(詢問)後的2~3天，會依據設施的狀況給您答覆。



設施資訊

🕒 9:00-16:00 ✖ 星期二 ¥ 免費

TEL 04-7099-9050 FAX 04-7099-9051

URL <https://kamotabi.jp/>

團體預約 可以(10~30人)



交通方式 梯田俱樂部 296-0232 鴨川市平塚540

JR安房鴨川站 30分鐘 釜沼 20分鐘 1.6km

☎ 211 777 285

鴨川農家民宿

鴨川市的「大山千枚田」是最靠近東京的「日本百大梯田」，周圍地區有許多農家提供民宿的服務。在農家民宿中，可透過農業體驗和提供住宿的農家進行交流。可收成農家栽培的作物製作料理，或接觸四季應時的自然景觀，體驗田園生活。

TEL 04-7099-9050

URL <https://kamotabiplus.jp/nagasa/>

容納人數 各農家6人~10人左右(可供40人左右的團體分開住宿)

預訂方式 透過鴨川觀光平台株式會社提前預訂



太右衛門

鴨川萬祝染「鈴染」

面向太平洋的鴨川市，漁業十分興盛。於江戶時代時，為了慶祝漁產豐收，將漁業的圖樣以及鶴、龜和惠比壽神、大黑神等緣起物以鮮豔的色彩染在和服上，稱之為「萬祝」，此傳統延續至今。「萬祝」亦被指定為代表千葉縣的傳統工藝品。



體驗行程介紹

挑戰傳統工藝的萬祝染色！使用刷毛筆將(塗有漿糊)具有花樣的布上色。並能透過自己所喜歡的顏色上色，藉此學習萬祝染特色之一的「暈染(色彩漸變)」！您也可以在這裡試穿看看色彩鮮明的萬祝。

事先預約 需要(於7天之前) **所需時間** 1小時半~

預約方式

✉ travel@kamotabi.jp

預約完成後，請於行程當天蒞臨「鈴染」。

※收到您預約(詢問)後的2~3天，會依據設施的狀況給您答覆。

設施資訊

🕒 9:00-17:00 **×** 星期三 **¥** 免費

TEL 04-7093-2461

URL http://www.kamonavi.jp/en/Guide_TWN.pdf

團體預約 可以(20人以內)



交通方式

296-0001 鴨川市前原211

JR安房鴨川站 10分鐘 前原海岸 3分鐘

309 342 712

貝殼果凍藝術蠟燭、貝殼相框製作 KAPPY Visitor Center

勝浦市漁業興盛，在這裡您可以盡情享受海水浴、衝浪等海洋活動。說到這般勝浦市特有的體驗，有像是租自行車周遊觀光景點、使用勝浦的貝殼製作果凍藝術蠟燭及貝殼相框。



¥ 500日圓 **事先預約** 推薦您事先預約

所需時間 30分鐘~1小時 **體驗受理時間** 9:00~16:00

預約方式

TEL 0470-73-2500

✉ kappy-vc@bz04.plala.or.jp

預約完成後，請於行程當天蒞臨「Kappy Visitor Center (KAPPY遊客中心)」。

設施資訊

🕒 8:30~17:15 **×** 12月31日~1月3日

¥ 免費 **TEL** 0470-73-2500

URL <http://www.katsuura-kankou.net>

團體預約 可以(20人以內)



交通方式

KAPPY Visitor Center (KAPPY遊客中心)
299-5225 勝浦市墨名815-56

JR勝浦站 5分鐘 287 217 472

夏季節日特色

在千葉縣，有許多各具特色的夏日祭典。為您介紹擁有300年以上歷史的夏日祭典、七夕祭、日本國內最大級別煙火表演等，千葉縣具代表性的祭典。



7月上旬
成田市

成田祇園祭

擁有超過300年歷史、每年吸引約45萬名觀光客造訪的祭典。以精彩的雕刻和裝飾妝點的10台山車、屋台與1台神轎出巡，在成田山表參道和其周圍一帶展開為期三天的遊行，是夏季的一大盛事。

京成本線 成田站

15分鐘

JR成田線 成田站



7月下旬
茂原市

茂原七夕祭

2024年將迎來值得紀念的第70屆「茂原七夕祭」，每年吸引眾多遊客造訪，是茂原的夏季風情畫。包含色彩繽紛鮮艷的七夕裝飾在內，還有「茂原阿波舞」、「YOSAKOI 夏之陣」等為數眾多的活動迎接來賓。

JR外房線 茂原站

下車即達



7月中旬
香取市
秋日祭典：10月中旬

佐原大祭 夏日祭典

擁有約300年歷史的祭典，每年2次，分別於7月和10月舉行。夏日祭典有10台，秋日祭典有14台山車穿過傳統的街道，精彩壯觀。山車的裝飾和點綴祭典的音樂「佐原囃子」等，特色獨具。

JR成田線 佐原站

10分鐘



7月下旬
至8月上旬
千葉市

幕張海灘煙火節

國內最大型的煙火表演。您可在此體驗結合日本傳統文化煙火及最先進技術投放海上煙火所營造出的超脫日常夢幻空間。

JR京葉線 海濱幕張站

15分鐘~20分鐘



11月中旬~下旬
成田山公園
(成田市成田1)

成田山紅葉祭

成田山新勝寺的大本堂深處是擁有遼闊土地的成田山公園。此處可欣賞四季應時的自然美景，尤以秋季的紅葉時節最為熱鬧。祭典期間的星期六、日，將在浮於池上的浮御堂舉行古箏、尺八、二胡等的演奏會。

<http://www.nrtk.jp/translate/index.php?lang=tc&path=/enjoy/shikisaisai/autumn-festival.html>

2月下旬~
3月上旬
遠見岬神社
(勝浦市濱勝浦6-1)
其他市內各處

勝浦大型女兒節

遠見岬神社是象徵大雛祭特別的地點

遠見岬神社的石階和覺翁寺的特設雛壇等，擺滿了全國各地捐贈的雛娃娃人偶。多達60層的石階，擺放著約1,800座雛娃娃人偶，朱紅與金色交織出的景色十分壯麗。



JR勝浦站 步行10分鐘



4月上旬~
4月下旬
佐倉故鄉廣場
(佐倉市臼井田2714)

佐倉鬱金香節

於印旛沼畔的佐倉故鄉廣場上舉行，號稱是關東最大的鬱金香祭典。鬱金香與風車打造出宛如身處荷蘭的風景，活動期間內也很推薦參加挖鬱金香球根的體驗。

<https://www.city.sakura.lg.jp/sakura/tulip/>

參觀神轎製作(中台製作所)

對象
小學生以上
(需商談)

神轎可說是日本祭典的代表。沿用自江戶時代流傳下來的傳統方法，在此，您可以參觀中台神轎的製作現場，能藉此了解神轎的構造及日本的傳統技術。

¥ 博物館免費參觀 參觀製作現場需事先商談

事先預約 需要(於3天之前) 所需時間 30分鐘~60分鐘

9:00~17:00 (12:00~13:00休息) 星期日、國定假日

團體預約 可以(5~40人)



千葉縣觀光年曆

1月

2月

3月

4月

5月

6月

7月

8月

9月

10月

11月

12月

2月3日

成田山新勝寺節分會



4月上旬

佐倉鬱金香節



2月下旬
3月上旬

勝浦大型女兒節



成田祇園祭



7月上旬

幕張海邊煙火大會
千葉市民煙火大會

市川市民納涼
煙火大會

7月下旬
茂原七夕節

佐原大祭



9月下旬

大原裸體祭



10月中旬

南房總里見節

10月上旬

佐原大祭



11月中旬

芝山陶節節

11月中旬
佐倉時代祭

11月中旬
成田山紅葉祭

千葉縣的溫泉



從能欣賞絕景並享受新鮮海味的海邊溫泉，請到山林間的秘境溫泉來。在千葉縣，一定能找到最適合您的溫泉。

犬吠崎溫泉

該地區其他旅遊資訊請見 P38

犬吠崎溫泉以面向太平洋的露天浴場聞名，且擁有豐富礦物質，能夠治癒身體的疲勞，也能品嚐使用於銚子漁港捕獲的新鮮魚貝類烹飪而成的料理。

<http://www.choshikanko.com>

旅館
推薦

絕景之宿 犬吠崎酒店

<http://www.inubohsaki-hotel.com/>

太陽之鄉 別墅 海之森

<http://www.umitomori.jp>



養老溪谷溫泉鄉

該地區其他旅遊資訊請見 P48

養老溪谷溫泉鄉位於接近房總半島的正中央，養老川上游的山林間，黏稠的黑泉水為其特徵。附近也作為健行路線而大受歡迎。 <http://www.yoroikeikoku.com/>



館山溫泉鄉

該地區其他旅遊資訊請見 P48

館山溫泉鄉位於全年氣候都相當溫暖的館山市，能眺望海景及夕陽的絕景溫泉極受歡迎。

<http://onsen.tateyamacity.com>



足湯

足湯能讓您輕鬆享受溫泉。
向您介紹能在旅途中順路前往的免費足湯！



海螢 悠閒休憩處
(Yuyu Rest)

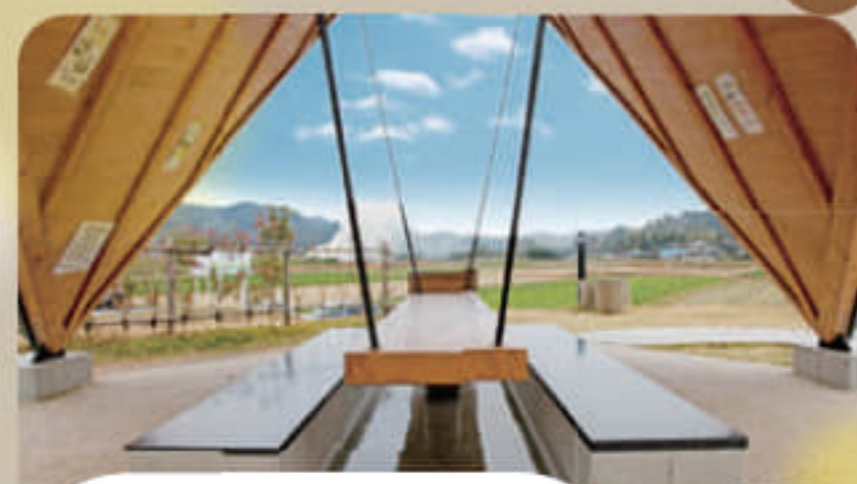
位於海螢停車休息區內，
能邊眺望海景邊休息。

詳情請見 P44-S04。



養老溪谷站足湯

竟是位於小湊鐵道
養老溪谷站的剪票口裡！



南房總市 道之驛
三芳村 鄙の里

在開車兜風的途中，讓人
想順路前往的道之驛足湯。



白子溫泉

位於面對太平洋的九十九里濱的溫泉地。帶著淺黃色的溫泉又稱為「黃金之湯」，據說具有極佳的美肌效果和保濕效果。在海水浴或衝浪後泡溫泉舒緩疲勞，是白子風格的享受方式。
<http://www.shirako-onsen.jp/>



鴨川溫泉

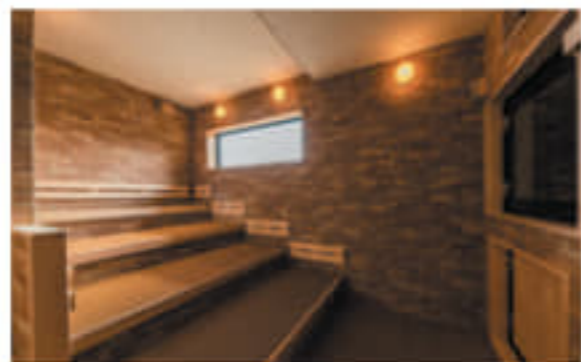
開展於南房總地區鴨川市海岸邊的溫泉地，是千葉縣內可感受溫暖氣候與南國氣氛的地點。山、海等大自然環繞四周，泉質與景色因地而異，多造訪幾處也不錯喔！
<http://www.kamogawa-hotel.info/>



這些地方也有喔！

成田機場附近的溫泉景點

好好地利用抵達後或出境前的空檔享受溫泉之樂吧！
備有機場出發的接駁巴士，可輕鬆前往喔！



成田機場溫泉 空之湯

鄰近成田機場的溫泉設施。露天浴池可一邊欣賞飛機起降，一邊入浴，開闊感無與倫比。除了悠閒消磨時光的休息處之外，亦備有按摩等豐富的娛樂設施。並有附設膠囊旅館，亦可在旅途前後日入住。

地址：289-1601 山武郡芝山町香山新田27-1
時間：10:00~24:00 (因設施而異)
費用：1,000日圓~ (因方案而異)
交通方式：成田機場搭乘免費接駁巴士10分鐘，芝山千代田站步行3分鐘
電話：0479-78-2615
URL：<https://soranoyu.com/>

東京湯樂城

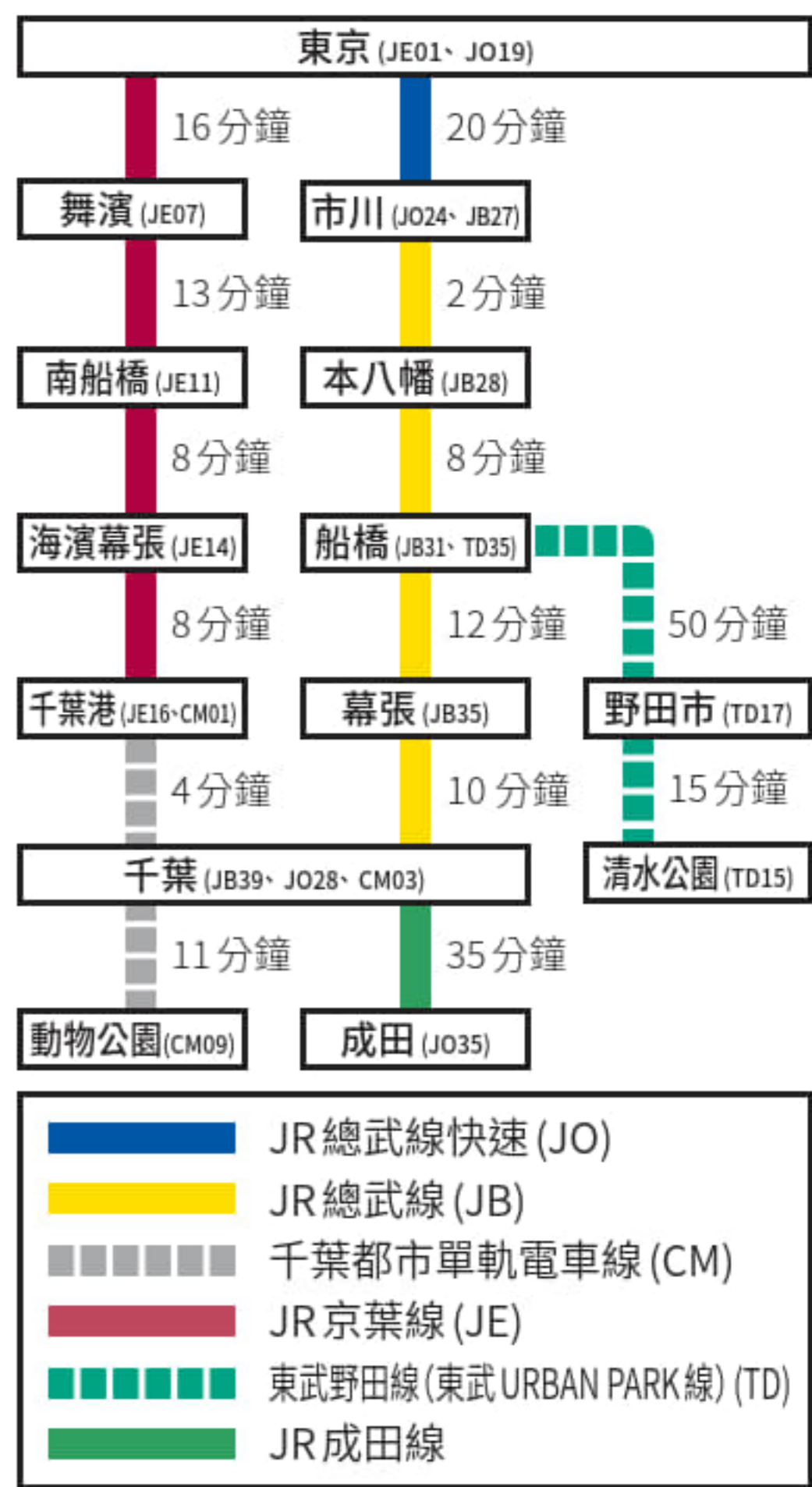
INTERNATIONAL RESORT HOTEL湯樂城附設的大型溫浴主題樂園。一如其名，除可享受溫泉的樂趣之外，還備有豪華歐洲風的大廳，館內也有重現復古日本街道的餐廳與酒吧等。另可欣賞音樂與光線的噴水秀祭典、舞台上的娛樂節目、光雕投影等。

地址：286-0221 富里市七榮650-35
時間：13:00~22:00 (最後入場21:00)
公休日：星期一 (國定假日營業)
費用：成人 平日1,800日圓 週末、國定假日2,200日圓
交通方式：成田機場搭乘免費接駁巴士20分鐘，
京成成田站東口搭乘免費接駁巴士20分鐘
電話：0476-91-6866
URL：<https://yurakujo.com/> ※關於營業狀況請參閱官網



海灣地區(千葉市周圍), 東葛地區

在擁有東京迪士尼度假區、幕張國際會展中心等大規模設施的海灣地區中，可享受一年四季舉行的各種遊樂活動和暢遊旅遊景點的愉悅時光。



B01 SUNSET BEACH PARK INAGE 6 142 107

SUNSET BEACH PARK INAGE

面向東京灣的「稻毛海濱公園」, 翻修後在2022年以「SUNSET BEACH PARK INAGE」之姿重新開放。潔白的沙灘綿延1公里, 是一處地如其名, 可欣賞沉入東京灣的優美夕陽的景點。公園的象徵是通往大海、全長90公尺的木造甲板, 行走其間宛如漫步海上, 心曠神怡。沙灘上有供應輕食和飲料的海灘小屋, 也有可供放鬆的沙發座位。



✕ 無休 ¥ 入園免費 TEL 043-247-277

URL sunsetbeachpark.jp/

☎ 261-0003 千葉市美濱區高濱 7-2



JR 稻毛海岸站 (JE16)

10分鐘

JR 稻毛站 (JO27)

15分鐘

B03 椿森コムナ 6 119 648

椿森 KOMUNA

椿森 KOMUNA 是一處可從千葉市的鬧區步行前往, 擁有樹屋與咖啡館的都會綠洲。2棟樹屋和吊橋可供成人與兒童玩樂, 還可在咖啡館享用分量滿點的漢堡和有機咖啡, 兼享午餐與遊玩之趣。也備有可空手前往的BBQ方案。



✕ 不定期公休

¥ 設有每人低消

URL www.tsubakimorikomuna.com/

☎ 260-0042 千葉市中央區椿森 1-21-23



JR 千葉站 (JO28)

9分鐘

千葉都市單軌電車千葉公園站 (CM04)

3分鐘

B02 スモールプラネット キャンプ&グリル 6 142 107

small planet CAMP&GRILL

位於「SUNSET BEACH PARK INAGE」內的時尚豪華露營設施。2021年開張, 擁有16座豪華露營區, 以及帳篷型三溫暖、可生篝火的廣場等, 精心安排的休閒設計處處可見。晚餐為使用千葉縣產食材的BBQ, 另有維根蔬食者專用菜單。



✕ 不定期公休 ¥ 21,000 日圓~ (每人每晚)

TEL 080-3541-7187

URL sunsetbeachpark.jp/activity/9/

☎ 261-0003 千葉市美濱區高濱 7-2



JR 稻毛海岸站 (JE16)

10分鐘

JR 稻毛站 (JO27)

15分鐘

騎乘自行車周遊海灣地區!

サイクリングでベイエリアをまわろう!

海灣地區的許多精彩景點分布於都會區內, 雖有部分地點離車站較遠, 但若騎自行車即可輕輕鬆鬆前往。在車站或公園可使用智慧型手機APP租借、隨處歸還共享自行車的服務也持續增加。



URL www.hellocycling.jp/

APP 支援英文、中文(繁體、簡體)

◇其他景點

B04 東京ディズニーリゾート

東京迪士尼度假區

東京迪士尼樂園 6 180 105

東京迪士尼海洋 6 151 117

千葉市周辺

千葉市周圍

千葉市是千葉縣政府的所在地，距離東京市中心區約40公里。盛產花卉，有花城之稱。另外，也提供餐飲享受和購物的樂趣。



B06 幕張メッセ

☎ 6 229 605

幕張 MESSE 國際會展中心

面對東京灣，位於千葉市的幕張新都心・幕張MESSE國際會展中心，是一個融和「職、住、學、遊」功能，以未來形國際都市構圖為導向的多元化設施。



☎ ☒ ☓ ☓ 依設施而異 ☎ 043-296-0001

URL www.m-messe.co.jp/en/

☎ 261-8550 千葉市美濱區中瀨 2-1



JR 海濱幕張站 (JE14)

🚶 5分鐘

B05 イオンモール幕張新都心

☎ 6 259 036

永旺夢樂城幕張新都心

由集結了約300家專賣店的4座賣場組成的購物商城！可全天在此享受購物、美食、遊樂設施與娛樂活動等！另備有祈禱室。



🕒 10:00-21:00 (依店舖而異) ☒ 無休

☎ 043-351-7500

URL tw.aeonmall.global/mall/makuharishintoshin-aeonmall/

☎ 261-8534 千葉市美濱區豐砂 1-1



JR 幕張豐砂站 (JE13)

🚶 1分鐘

B07 千葉都市モノレール

B07 千葉都市モノレール

千葉都市單軌電車

「千葉都市單軌列車」是世界少有的在天空飛的電車，2001年時以世界最長駛距離(15.2km)的懸吊式單軌鐵路登錄於世界金氏紀錄。新型車輛不只視野良好，一部分的車廂更設置透明地面，相當有趣。



🕒 請參閱網頁中的時刻表

☒ 無休 ☓ 請參閱網頁中的票價表

☎ 總公司: 043-287-8211 (代表號碼)

URL www.chiba-monorail.co.jp/

☎ 263-0012 千葉市稻毛區萩台町 199-1 (總公司)



JR 千葉港站 (JE17、CM01)
JR / 千葉都市單軌電車線 / 京成 千葉站 (JB39、JO28、CM03、KS59)
JR / 千葉都市單軌電車線 都賀站 (JO30)

🚶 1-2分鐘

海灣地區(千葉市周圍)地圖



B08 千葉市動物公園 27 480 671

千葉市動物園

園區以「動植物的互動接觸」為主題, 各區域均有動物展示。特別是這有著千葉市唯一的獅子展示區。此外, 「接觸動物村」中有可以乘馬體驗的廣場及寬廣的草坪, 讓您可以這感受到動物公園的樂趣。



🕒 9:30-16:30 (截止入園時間為 16:00)
 ✖ 週三 (逢假日時延至次日)、12/29-1/1 **¥** 高中生以上: 700 日圓 **TEL** 043-252-1111 **FAX** 043-255-7116
URL www.city.chiba.jp/zoo/
 📍 264-0037 千葉市若葉區源町 280



千葉都市單軌電車線 動物公園站(CM09) 1分鐘

B11 見濱園 6 200 788

日本式庭園(見濱園)

是一座以「展現日本傳統文化——供您零距離接觸」為宗旨而建的日本式庭園, 面積大約為 1.6 公頃, 可讓海內外眾多的朋友們貼近日本的傳統文化。在這座池泉迴遊式的庭園裡, 佈局著山、川、海、林等的造景, 您可以一邊漫步一邊盡情地觀賞大自然四季應時變化多端的美麗景觀。



🕒 8:00-17:00 (截止入館時間為 16:30) ✖ 一年 10 天左右
¥ 100 日圓、兒童 50 日圓 (高中生以下)
TEL 043-296-0126 📍 261-0021 千葉市美濱區 HIBI 野 2-116

JR 海濱幕張站(JE14) 8分鐘

B09 千葉ポートタワー 6 057 578

千葉港塔

可自觀景台樓層眺望東京灣。夜景宜人。也能在 POPLAR 千葉港塔店內購買千葉縣的特產品。



🕒 6-9月: 9:00-21:00、10-5月: 9:00-19:00 (入館截至閉館的 30 分鐘前) ✖ 12月 28-31日、1月 1-4日 ※ 為安全起見, 可能因強風等因素而有臨時停業情形 **¥** 420 日圓

TEL 043-241-0125 **FAX** 043-203-1588

URL www.chiba-porttower.com/

📍 260-0024 千葉市中央區中央港 1 丁目



千葉都市單軌電車線 / JR 千葉港站(JE17、CM01) 12分鐘

B10 千葉港めぐり観光船

千葉港環遊觀光船

URL www.chiba-port.com/plan/chiba_port1.html

B12 ZOZOマリンスタジアム 6 229 064

ZOZO 海洋球場

職棒隊伍「千葉羅德海洋」的主場, 全年舉辦多場賽事。提供球場參觀導覽, 可參觀球場內外的設施, 在羅德海洋隊賽事舉辦日還可參觀開場前的練習。舉辦日期和申請相關事宜請參照網站。



📍 261-0022 千葉市美濱區美濱 1

JR 海濱幕張站(JE14) 15分鐘

B13 三井ショッピングパーク ららぽーとTOKYO-BAY 6 374 095 ●
三井購物公園 LaLaport TOKYO-BAY

涵蓋了時尚、電影等娛樂設施、美食區，由繽紛多元的專賣店組成，並設有複數個活動空間，舉辦各式活動。每次前來都有新的發現，宛如身處於一座樂趣無窮的「城市」。



☑ 平日：10:00-20:00 / 週五、週六、週日、國定假日：10:00-21:00 ※ 部份店舖的營業時間不同

✕ 不定期 TEL 0570-012784 (代)

URL <https://mitsui-shopping-park.com/lalaport/tokyo-bay/>
 ☎ 273-8530 船橋市濱町 2-1-1 🚗 有免費接駁巴士



JR 南船橋站 (JE11)

🚶 5分鐘

京成電鐵 船橋賽馬場站 (KS24)

🚶 10分鐘

B15 京成バラ園 6 535 299 ●
京成玫瑰園

從原生種到最新品種，是一處以1,600種10,000株的玫瑰為中心，可欣賞四季應時花草的玫瑰花園。在玫瑰盛開的春季與秋季時，會舉辦眾多活動。



☑ 10:00-17:00 (依季節而異)

✕ 5、10、11月無休 (其他月份請事先確認)

¥ 500-1,800 日圓 (依季節而異) ※ 採草莓費用另計

TEL 047-459-0106 URL www.keiseirose.co.jp/garden/

☎ 276-0046 八千代市大和田新田 755



東葉高速線 八千代綠丘站 (TR06)

🚶 15分鐘

B17 イクスピアリ 6 151 647 ●
伊克斯皮兒莉

是位於東京迪士尼度假區內的綜合商業設施。擁有140家以上的店舖、餐廳與影城，遊客可在場內享受購物、餐飲、拍照留念和觀賞電影等樂趣。



☑ 10:00-22:30 (依店舖而異) ✕ 無休

TEL 047-305-2525 URL www.ikspiari.com/tc/

☎ 279-8529 浦安市舞濱 1-4



JR 舞濱站 (JE07)

🚶 5分鐘

東京地鐵 浦安站 (T18) 南口

🚗 25分鐘

B14 ふなばしアンデルセン公園 6 622 803 ●
船橋安徒生公園

公園名稱來自出生於船橋市的姊妹城市——丹麥奧登塞市的童話作家「安徒生」。在廣闊的公園內，一年當中能欣賞多達100種花草。在2015年時，本公園曾榮獲TripAdvisor貓途鷹日本主題樂園第三名、亞洲主題樂園第十名。



☑ 9:30-16:00 (依季節而異) ✕ 週一等 ¥ 900 日圓

TEL 047-457-6627

URL <https://www.park-funabashi.or.jp/and>

☎ 274-0054 千葉縣船橋市金堀町 525



新京城線三咲站 (SL15)

🚶 15分鐘

B16 谷津バラ園 6 346 274 ●
谷津玫瑰園

環繞著噴水池以幾何型式種植了800種7,500株玫瑰。花期時，芬芳的花朵蘊釀出美麗的空間。設有滑坡道提供輪椅遊客遊園觀賞。



☑ 8:00-18:00 (依季節而異)

✕ 週一 (逢國定假日時延至次日)、12/28-1/4 (5/1~

6/30、10/1~11/30期間為無休) ¥ 100-550 日圓 (依季節而異) TEL 047-453-3772

URL www.yatsu-rosegarden.jp/

☎ 275-0026 習志野市谷津 3-1-14



京成電鐵 谷津站 (KS25)

🚶 5分鐘

B18 三井アウトレットパーク 幕張 6 230 252 ●
MITSUI OUTLET PARK 幕張

除了主力商品的人氣名牌及專賣店舖以外，這裡還聚集了銷售體育、兒童用品以及生活雜貨等140多家店舖，以優惠的價格提供遊客選購各樣的精品，充分享受購物的樂趣。



☑ 為 10:00-20:00 (餐廳營業時間以各店舖為準)

✕ 不定期 TEL 043-212-8200

URL mitsui-shopping-park.com/mop/makuhari/tw/

☎ 261-0021 千葉市美濱區 HIBI 野 2-6-1



JR 海濱幕張站 (JE13)

🚶 1分鐘

B19 市原ぞうの国

☎ 130 367 215

市原大象國

是在日本唯一可以乘坐大象的動物園。這裡飼養著13頭大象，居國內首位。大象高水準的表演是絕對不可錯過的節目。除大象以外，還飼養著小熊猫、河馬等80多種動物。大象的精湛表演以及餵食動物等活動將帶給您各種不同的樂趣。



🕒 10:00-16:00 ❌ 不定期

¥ 2,200 日圓

☎ 0436-88-3001 ☎ 0436-88-2943

🌐 www.zounokuni.com/

📍 290-0521 市原市山小川937



小湊鐵路 高瀨站



10分鐘(免費接駁巴士)

※需要預約

新松戶栽培出的 Meyer lemon 『優檸檬』



新松戶産マイヤーレモン「優レモン」

日本的國產檸檬栽培雖是以瀨戶內地區為首的西日本為主，但松戶市的鵜殿柑橘農場在屢經嘗試之後，終於在住宅區中的農園成功地栽種出檸檬。現在以梅爾檸檬這種品種為主，栽種400棵檸檬樹，並以「新松戶栽培出的梅爾檸檬『優檸檬』」聞名。

採取無農藥栽培，可放心連皮食用，因可迅速地新鮮檸檬送抵，所以深獲東京的西點店和餐飲店歡迎。檸檬點心等也以松戶市的新特產之姿持續增加，今後值得矚目！



🌐 udono-citrusfarm.com/

東葛エリア

東葛地區

東葛地區中，則有收藏當地歷史和氣象資料的博物館和資料館，以及完備的市民公園。另外，也可參加運用河川和湖泊等水資源規劃的各項活動，享受健行、休閒以及農耕體驗的情趣。



B20 流山本町

☎ 18 063 315

流山本町

在本地區，您可以享受散佈著明治時代的老店、倉庫、神社寺院等歷史建築物，充滿復古氛圍的懷舊街道，與咖啡廳及餐廳等近代精髓的融合。沿著江戸川，手工剪紙方形紙罩座燈在夕陽西下之際，便會溫柔地點亮這個城鎮。



☎ 04-7168-1047 (流山市觀光協會)

🌐 www.nagareyamakankou.com

📍 270-0192 流山市流山



流鐵流山線流山站(RN6)



5分鐘

B21 本土寺

☎ 18 006 414

本土寺

松戶市的寺院，是被稱作「紫陽花寺」的賞紫陽花名勝。春季的櫻花、秋季的紅葉也十分壯觀。



🕒 9:00-16:00 ❌ 無休

¥ 500 日圓 ☎ 047-346-2121

🌐 http://hondoji.net/ ☎ 270-0002 松戶市平賀63



JR 北小金站(JL26)



15分鐘

B22 戶定邸・戶定歷史館

☎ 6 663 817*41

戶定邸、戶定歷史館

江戸幕府第15代將軍德川慶喜的弟弟德川昭武的別墅與庭園，整建後對外開放。「戶定邸」建於1884年，曾是昭武的宅邸，具備日本傳統式樣的建築和加入西洋要素的優美建築與庭園是此處的特色。



🕒 9:00-17:00 (最後入館

時間 16:30) ❌ 週一、12月28日~1月4日

¥ 250 日圓(戶定邸)、320 日圓(共通入館券)

☎ 047-362-2050 🌐 www.city.matsudo.chiba.jp/tojo

📍 271-0092 松戶市松戶714-1



JR 新京成松戶站



10分鐘

感受千葉的歷史風情

日本
遺產

北總四都市江戶紀行—— 感受江戶風情的北總街景

— 佐倉、成田、佐原、銚子：支撐百萬都市江戶的江戶近郊四座代表城鎮群 —

北總地區位於千葉縣北部，在超過400年以前，因擁有鄰接江戶（現在的東京）的關東平原與漁獲豐富的太平洋，利用水運與連接江戶的街道供給江戶物產，支撐江戶的生活與經濟。在此情況下，城下町「佐倉」、成田山的門前町「成田」、因利根水運而繁榮的商人之城，且為香取神宮參道起點的「佐原」，以及擁有漁港的港城「銚子」，這四座特色獨具的城市透過吸收江戶的文化蓬勃地發展至今。

在這四座都市中，保留了江戶人民也曾為了參拜或觀光而造訪的四種街景與風光，如今仍能感受到江戶情懷。分別周遊這些城鎮，一定可以更更清晰、更愉快地感受到日本的歷史風情。

<https://hokuso-4cities.com/zh-TW/>



JAPAN HERITAGE

日本遺產

「日本遺產」意指：

獲得文化廳認定，透過地區歷史性的魅力與特色，傳達日本的文化與傳統的故事之物。

城下町

佐倉

江戶時代（西元1603—1868）以佐倉藩的城下町之姿興起的城鎮。佐倉城是此地的象徵，從修築作為捍衛江戶東側的中樞以來，就在政治、軍事兩個層面上支持江戶至今。現在雖已成為佐倉城址公園，但仍能觀賞當時的城址。此外，街區內各處仍保留著如舊堀田宅邸等武家宅邸（詳見p.44）。



門前町

成田

此地是深得江戶平民信仰的成田山新勝寺的門前町，並以此興起。據說，當時的人氣歌舞伎演員市川團十郎（屋號：成田屋）皈依新勝寺，自此開啟了「成田參詣」的風潮。過去曾用來款待許多來自江戶的香客的河魚和鰻魚料理，如今依然是成田的名產（詳見p.42）。



商家之街

佐原

江戶時代，佐原為陸運與河川水運兩方交錯的要衝，且因繁榮更勝江戶，而有「江戶優」之稱。現在亦可乘舟遊覽城鎮中心的小野川，從河川眺望歷史悠久的建築林立的街道，感受水運興隆的往昔風采。此外，本地也是自古以來深得人民信仰的神社香取神宮的參道起點，從古到今香客絡繹不絕（詳見p.40）。



港都

銚子

以銚子為起點，通往江戶的利根川水運路線，是江戶時代運送物資前往江戶的交通動脈。此地盛行漁業與醬油釀造，銚子的醬油是江戶飲食文化中不可或缺的要角。此外，「海濱周遊」可欣賞以屏風浦為代表的銚子海濱風光，過去與成田山新勝寺、香取神宮參拜等齊名，大受歡迎（詳見p.45）。



佐原

佐原

在佐原這個小鎮裡，至今仍然存留著200年前江戶時代的街景。來訪的遊客可以透過各種文化活動，呼吸歷史遺留下來的氣息。

有單車
租賃喔！



N01 重要傳統的建造物群保存地区

92 780 243

重要傳統建築物群保存地區

來到佐原，處處可以感受到由利根川豐富的水流培育出的熱愛大自然的情懷，以及從江戶學來的精緻品味。古趣盎然的街道，保存著優美而古老的傳統風味，擁有「活著的街道」的美譽，以及「媲美江戶(Edo-masari)」之稱。



©香取市

☑️☒️¥ 依設施而異

TEL 0478-52-6675 FAX 0478-79-0008

URL www.suigo-sawara.ne.jp/abroad.html

☎️ 287-0003 香取市佐原イ74-31



JR佐原站



10分鐘



N02 小江戸さわら舟めぐり

92 780 243

小江戸佐原泛舟遊覽

是一個提供泛舟遊覽流經佐原中心地區的遊程。遊客可以在伊能忠敬紀念館前樋橋附近的登船處上船，讓小野川の緩慢水流帶著您行過時空，進入江戶時代古趣盎然的悠閒世界。



©香取市

☑️ 10:00-16:00 (依季節而異) ☒️ 無休(可能因天氣、水位增高或減少原因休息) ¥ 街景環游線: 1,300日圓

TEL 0478-55-9380 URL www.kimera-sawara.co.jp/

☎️ 287-0003 香取市佐原イ1730-3



JR佐原站



15分鐘



N03 香取神宮

92 753 610

香取神宮

是一個2600年前創建的古老神社。每年有200萬以上的參拜客來訪。寶物殿裡收藏著200餘件國寶、重要文化資產以及國家及縣指定的文化資產等等。



☑️ 8:30-17:00 ☒️ 無休

¥ 免費(寶物館: 300日圓)

TEL 0478-57-3211 URL katori-jingu.or.jp/

☎️ 287-0017 香取市香取1697-1



JR佐原站



10分鐘



佐原地區地圖



N04 カフェいなえ 92 780 301

Cafe Inae

由舊日式民宅所改造而成的甘味處。店家位於仍保有江戶時代街景的佐原一隅。可享用餡蜜、善哉(日式年糕紅豆湯)等日本甜點。



10:30-17:00 週三

TEL 0478-54-7575

URL sawara-inae.com/

287-0003 香取市佐原イ 511



JR 佐原站



10分鐘

N06 珈琲玉澤 92 780 245

珈琲玉澤

代代傳承經營的棉被店在2019年改裝搖身一變成為自家烘焙的咖啡店。活用了混凝土牆與大型階梯等，將這座50年以上歷史的建築物賦予了新生命。對自家口味有所堅持的咖啡與甜點，可在店內享用之外也提供外帶服務。



11:00-最後點餐時間 17:00 週一-週五

TEL 0478-52-3756 URL www.coffee-tamazawa.shop

287-0003 香取市佐原イ 3401



JR 佐原站



12分鐘

N08 水郷佐原あやめパーク 162 048 006

水郷佐原菖蒲公園

約8公頃的廣大腹地，可乘著小船內觀賞園內的島嶼與連結島嶼的小橋。從5月下旬到6月下旬舉辦的「菖蒲祭」，有約400個品種150萬株的花菖蒲爭相綻放，也會舉辦如「花嫁船」等各式各樣的活動，吸引相當多的觀光人潮。另外，7月到8月間，還可觀賞品種數在日本首屈一指約300種的蓮花。還設有600平方公尺的遛狗區和餐飲設施，是個一年四季都能開心玩的設施。



©香取市

9:00-16:30 (因季節而異) 週一、年末年初

因月份而異 TEL 0478-56-0411 URL ayamepark.jp/

287-0801 香取市扇島 1837-2 水郷佐原菖蒲公園下車(僅限平日行駛)，僅限菖蒲祭期間從佐原站有接駁巴士行駛



JR 佐原站



20分鐘

N05 佐原商家町ホテル NIPPONIA 609 194 204

佐原商家町飯店 NIPPONIA

建於小野川沿岸的休憩設施，匯集了咖啡館、甜點店、和服租借店等，也備有寬廣的休憩空間。「CAFE NETAIMO」的「地瓜法布奇諾」為人氣商品，這是使用當地產的地瓜製作的冰涼甜點飲料，溫和的甜味溢滿唇齒之間。



1室 42,355日圓~/1人(1房入住2人時、付2餐)

TEL 0120-210-289 URL www.nipponia-sawara.jp/

287-0003 香取市佐原イ 1708-2



JR 佐原站



12分鐘

N07 さわら町屋館 92 780 305

佐原町屋館

建設於小野川沿岸的設施，匯集了咖啡館、甜點店、和服租借商店等，也備有寬廣的休憩空間。「CAFE NETAIMO」的「地瓜法布奇諾」為人氣商品，這是使用當地產的地瓜製作的冰涼甜點飲料，溫和的甜味溢滿唇齒之間。



10:00-20:00

週一(若逢國定假日則為隔日) TEL 0478-79-9385

URL www.nipponia-sawara.com/uwagashi/

287-0003 香取市佐原イ 499-1



JR 佐原站



10分鐘

腳邊另有驚喜!



寶可夢人孔蓋

ポケふた (Poké Lids)

畫有精靈寶可夢的圖案，全球獨一無二的人孔蓋「寶可夢人孔蓋」在日本全國各地數量雖不斷增加，但千葉縣僅有佐原附近可以欣賞。

設置在小野川沿岸的伊能忠敬紀念館前、JR佐原站的站前廣場、水郷佐原菖蒲公園道之驛、川之驛「水之鄉佐原」等4處，這些人孔蓋無論什麼時候都可以免費觀賞。來訪時記得要找找看喔!



©Pokémon. ©Nintendo/Creatures Inc./GAME FREAK inc.

©香取市

成田市周辺

成田市周圍

位於成田機場附近，是可以享受和體驗日本的自然景觀、歷史遺跡、生活型態和文化氣息的地區。



成田站周圍地圖



N09 成田山新勝寺

成田山新勝寺

是寬朝大僧正在天慶3年(940年)時創建的真言宗智山派的大本山。正尊的不動明王像，是弘法大師在平安時代受嵯峨天皇的詔敕，秉持著最大的敬意一刀三禮雕刻而成的。每年新年的頭三天裡，吸引300餘萬人到訪參拜，熱鬧非凡。

🕒 8:00-16:00 🚫 無休

💰 免費

☎ 0476-22-2111

📠 0476-24-2210

🌐 www.naritasan.or.jp/t_chinese/

☎ 286-0023 成田市成田1



JR成田站(JO35) / 京成電鐵 成田站(KS40)



10分鐘



☎ 137 698 651

N10 成田山表參道

成田山表參道

在延續至成田山的表參道上，處處可感受到門前町的歷史氣息，以及聞到陣陣飄來的「蒲燒鰻魚」的濃郁香味，這是起源於江戶時代，為接待前往成田山的參拜客準備的餐點。種類繁多、充滿魅力的土產店也非常熱鬧。

🕒 🚫 依各個店舖而異，詳情請參閱網頁 💰 免費

☎ 0476-22-2102 (成田市觀光協會)

📠 0476-22-2424 (成田市觀光協會) 🌐 www.nrtk.jp/

☎ 成田山新勝寺附近



JR成田站(JO35) / 京成電鐵 成田站(KS40)



1分鐘



☎ 137 698 651

N11 成田ファームランド

☎ 609 040 479

成田 Farm Land

2021年開幕の新観光農園・依季節不同・可體驗採草莓、採藍莓、挖地瓜等收成活動。其他還有BBQ場、可欣賞季節花卉的花卉公園、銷售使用水果製作的布丁、年輪蛋糕等的商店、精釀啤酒的釀酒廠匯聚此地。



☑ 直售處 9:00-17:00、收成體驗 10:00- (最後受理時間因體驗而異)

✕ 不定期 ¥ 採草莓 30分鐘吃到飽：成人 2,500日圓，體驗內容因時期而異

TEL 0476-73-8314

URL narita-farmland.com/

☎ 287-0211 成田市所 1199-1



成田機場



20分鐘



N12 酒々井プレミアム・アウトレット

☎ 27 770 254

酒酒井 PREMIUM OUTLETS (成田)

位於距離成田機場約15分鐘車程的名品折扣購物中心。約220家日本與國外的人氣品牌在此設有門市，是關東最大級別的outlet購物商場。



☑ 10:00-20:00 (依店舖而異)

✕ 2月的第3個週四 TEL 043-481-6160

URL www.premiumoutlets.co.jp/cht/shisui/

☎ 印旛郡酒酒井町飯積 2-4-1



東京站



50分鐘



N13 飯沼本家 きのえねまがり家、きのえねomoya

☎ 27 763 292

飯沼本家 KINOENEMAGARI 家(直銷店)、KINOENE omoya (餐廳)

日本酒「甲子」的直銷店和懷石餐廳。可在感受300年歷史的同時品嚐特別的日本酒。

☑ MAGARI 家：10:00~18:00、omoya：11:00~21:00 (需預約)

✕ MAGARI 家：全年無休 (年底年初除外)、omoya：週三

¥ 參觀酒窖及其他各種活動請至官網確認

TEL MAGARI 家：043-496-1001、omoya：043-497-2362

URL global.iinumahonke.com/

☎ 285-0914 印旛郡酒酒井町馬橋 106



JR南酒酒井站



10分鐘



N14 成田ゆめ牧場

☎ 609 122 089

成田夢牧場

為了想做出日本最好吃的乳製品，1987年由酪農轉型成為乳製品業者。在這個觀光牧場內，遊客們可享受接觸動物、擠奶、騎馬、射箭、燒烤、汽車露營等樂趣。



☑ 平日 1,600日圓，週六、週日、國定假日 1,900日圓 ✕ 不定期公休 (詳情請至官網確認)

¥ 國中生以上：1,600日圓 TEL 0476-96-1001

URL www.yumebokujo.com/en-index.html

☎ 289-0111 成田市名木 730-3



JR成田站



30~40分鐘 (免費接駁巴士)



◇其他景點

N15 イオンモール成田

☎ 137 758 064

永旺夢樂城成田

URL tw.aeonmall.global/mall/narita-aeonmall/

N16 古民家カフェ きのこくらぶ

☎ 137 663 138

古民家咖啡館 Kinoko Club

URL worldwide.co.jp/cafe-kinoko/

N17 古民家空間 風樂

☎ 65 048 437

古民家餐廳 風樂 FURA

URL fura-organic.com/

N18 航空科学博物館

☎ 137 558 334

航空科學博物館

URL www.aeromuseum.or.jp/

佐倉市周辺

佐倉市周圍

佐倉市位於千葉縣北部北總台地的中央部分。天然資源豐厚，各地孕藏著從舊石器時代至近代的歷史遺蹟與文化資產，傳統的城廓景象令人由然生起一片思古的幽情。



N19 旧堀田邸(さくら庭園)

☎ 27 763 292

舊堀田宅第(SAKURA庭園)

舊堀田宅第是佐倉藩主堀田正倫於維新後從東京移居佐倉時的住處。住宅部分的玄關、榻榻米房、客廳、書房、浴室、倉庫以及守門員的小屋等已被指定為國家的重要文物資產。



🕒 9:30-16:30 (截止入館時間為 16:00) 🗓 週一(逢國定假日時延至次日)、12/28-1/4 💰 320 日圓 📞 043-483-2390

🌐 www.city.sakura.lg.jp/0000000627.html

📍 285-0025 佐倉市鍋木町 274



JR 佐倉站(JO33) / 京成電鐵 佐倉站(KS35)



20 分鐘



N20 ひよどり坂

☎ 27 762 541

鶉坂

優美的竹林環繞四周，鄰接武家屋敷通，長度約 160 公尺的窄坡道。由於江戶時代武士們前往佐倉城時會通行此處，因此現在仍有「武士的古徑(小徑)」之稱。此地幾乎完整保留了當時的樣貌，氣氛出眾。每年會舉辦幾次期間限定可租借和服漫步街區的活動「城下町和服散步」。建議穿著和服，在涵蓋鶉坂在內的城下町享受漫步的樂趣。詳情請確認網站。

📞 043-484-6146

🌐 <https://www.city.sakura.lg.jp/soshiki/sakuranomiryoku/1/3599.html>

📍 285-0017 佐倉市城內町 5-23



JR 佐倉站(JO33)



15 分鐘

京成電鐵 佐倉站(KS35)



20 分鐘

N21 佐倉ふるさと広場

☎ 27 849 412

佐倉故鄉廣場

設立於印旛沼旁的風車是其象徵。在這座公園內，4月能欣賞鬱金香；夏季有向日葵，還會舉辦煙火大會；秋季則為大波斯菊。



🕒 無休 💰 免費

📞 043-486-6000

(佐倉市觀光協會)

🌐 www.city.sakura.lg.jp/0000000674.html

📍 285-0861 佐倉市臼井田 2714

🚶 故鄉廣場(ふるさと広場)站下車



京成電鐵 佐倉站(KS35)



10 分鐘

◇其他景點

N22 国立歴史民俗博物館

☎ 27 791 323

国立歴史民俗博物館

🌐 www.rekihaku.ac.jp

N23 武家屋敷

☎ 27 762 549

武家住宅

🌐 www.city.sakura.lg.jp/0000000617.html

N24 DIC川村記念美術館

☎ 27 552 276

DIC 川村記念美術館

🌐 kawamura-museum.dic.co.jp/zh/

N25 佐倉順天堂記念館

☎ 27 764 766

佐倉順天堂記念館

🌐 www.city.sakura.lg.jp/0000001196.html

銚子市

銚子市

銚子市位於千葉縣的東北角，關東地區最東端的邊緣地帶。來訪的遊客不但可以在此迎接日本的第一道曙光，也可以參觀這裡的有名漁港。



N27 犬吠埼灯台

214 134 467

犬吠埼燈塔

1874年由英國設計師建造、使用了最高等級透鏡的西式白磚燈塔。既是國家重要文化財，也獲選為「百大世界歷史性燈塔」以及「五十大日本燈塔」之一。



公益社団法人燈光会提供

☑ 8:30-17:00 (3月-9月) / 8:30-16:00 (10月-2月)

✕ 無休 (遇天氣不好、或進行維修時有臨時休館的可能)

¥ 300 日圓

TEL 0479-25-8239 URL www.tokokai.org

☎ 288-0012 銚子市犬吠埼 9576



銚子電鐵 犬吠站

7分鐘

N29 犬吠テラステラス

214 134 462

犬吠TERASU露臺

可將太平洋盡收眼底的露臺、網羅銚子與周邊特產品的店家、咖啡館、當地啤酒店，以及烘焙坊群集的觀光設施。在2樓的瞭望露臺，放有利用捕魚所用的漁網製作而成的吊床椅，可在此悠閒地眺望海景。

☑ 10:00-18:00 (冬季為 10:00-17:00) ✕ 無休

TEL 0120-25-1240

URL inubow-tt.com/

☎ 288-0012 銚子市犬吠埼 9575-2



銚子電鐵 犬吠站

7分鐘

N26 地球の丸く見える丘展望館

214 132 230

地球呈圓形的山丘展望館

位於下總臺地高處的愛宕山山頂，北邊可遙望鹿島灘至筑波山，西邊可環視屏風之浦至九十九里海岸。從展望臺看去，眼前展現的宏偉地平線平緩地劃出弧形，讓人確實能感受到地球是圓的這一事實。



☑ 9:00-18:30 (4月-9月) / 9:00-17:30 (10月-3月)

✕ 無休 (天氣不好時有休館的可能)

¥ 420 日圓 TEL 0479-25-0930

URL www.choshikanko.com/tenbokan/index.html

☎ 288-0024 銚子市天王台 1421-1



銚子電鐵 犬吠站

15分鐘

N28 銚子電氣電鉄

銚子電氣鐵道

連接銚子站與外川站的小型鐵路。自1923年開業以來，肩負運輸醬油、魚類海產以及本地與外來觀光旅客的重任。遊客可在此享受從起點到終點6.4公里長(約20分鐘)的小旅行。



☑ 請參閱網頁中的時刻表

✕ 無休

¥ 請參閱網頁中的票價表 TEL 0479-22-0316

FAX 0479-25-2865 URL www.choshi-dentetsu.jp/

☎ 288-0056 銚子市新生町 2-297



JR 銚子站

(JR 銚子站下車後即達本線起點站)





有單車租賃喔! 🚲



N30 屏風ヶ浦 214 134 467

屏風浦

有「東洋多佛」之稱，陡峭的斷崖長約10公里的名勝。因為是私有土地，且斷崖上的高處十分危險，參觀時建議利用從隔壁銚子海濱海水浴場前來的遊步道。



URL www.city.choshi.chiba.jp/andacore/tw/category/see/byobugaura.html ☎ 288-0025 銚子市潮見町旁 🚉 千葉科學大學海濱前(千葉科学大学マリーナ前)站下车



JR 銚子站 13分鐘

N31 外川の町並み 214 153 743

外川のお通り

這是從江戶時代延續至今的漁夫小鎮，飄散著懷舊的氣氛。狹窄的巷弄整備如棋盤方格，平緩的下坡道通往漁港。



URL www.city.choshi.chiba.jp/andacore/tw/category/see/tokawa.html ☎ 288-0014 銚子市外川町



銚子電鐵 外川站 5分鐘

N32 一山いけす 214 224 135*53

一山生洲

創業60年的活魚料理店，可品嚐以漁夫小鎮特有的豪爽料理方式，享用每天早上從銚子港捕獲的鮮魚。可一邊欣賞巨大的水槽和太平洋，一邊享受豐富的海產。※生魚片的種類依季節不同



🕒 白天 11:00~最後點餐時間 15:30，夜晚 17:00~最後點餐時間 19:30 ✖ 週四、12月31日
TEL 0479-22-7622 URL www.ichiyamaikesu.co.jp/
☎ 288-0003 銚子市黒生町 7387-5



JR 銚子站 13分鐘

◇其他景點

N33 ウオッセ21 214 253 417

Wosse21

URL www.wosse21.net/

N34 銚子ポートタワー 214 253 417

銚子港塔

URL www.choshikanko.com/porttower/

N35 銚子海洋研究所「イルカ・クジラウォッチング」 214 102 239

銚子海洋研究所「賞豚&賞鯨」

URL www.choshi-iruka-watching.co.jp/

九十九里

九十九里

筆直綿長的九十九里海岸，因沒有岩礁，是可以從事海水浴游泳、衝浪、滑水等海上活動的勝地。除此以外，還有許多好玩的地方。



N37 サンシャインステーブルス

SUNSHINE STABLES

可空手造訪單次體驗的騎馬俱樂部。在面對太平洋，遼闊的九十九里沙灘騎乘步行的戶外路線廣受歡迎。有導遊同行，新手也能放心享受騎乘樂趣。騎馬後前往用地內的餐廳「THE MAVERICK」，店內為沉穩的西部風格，可在彷彿融入電影世界的氣氛中享用BBQ等餐點。



🕒 9:00起至日落 ❌ 無休(有臨時公休日)
 💰 初學者行程 基本課程+迷你路線 13,000日圓
 ☎ 0475-76-1671 URL www.sunshine-st.com/
 📍 283-0101 山武郡九十九里町作田 5610



JR 成東站



15分鐘

N38 玉前神社

玉前神社

相傳創建超過1,200年的古老神社，為「上總國一之宮」，也就是此地區最高等級之神社，歷史悠久，廣獲民眾信仰。傳說此神社祭祀的神像越過驚滔駭浪抵達九十九里濱，神社並有根據此傳說設計的御守「波乘守」，據說有許多衝浪客專程來此參拜。



🕒 ❷ ❸ ❹ 神社內自由參觀 ☎ 0475-42-2711
 URL www.tamasaki.org/tamasaki_english/
 📍 299-4301 長生郡一宮町一宮 3048



JR 上總一之宮站



8分鐘

N36 笠森觀音

笠森觀音

☎ 130 519 369

西元1028年建造的觀音堂，是採用日本唯一的「四向懸架」方式建築而成的。被譽為「空中寺院」。另外，寺內的鬱鬱叢林也被指定為國家天然紀念物之一。



🕒 8:00-16:30(依季節而異) ❌ 無休 💰 300日圓
 ☎ 0475-46-0536 ☎ 0475-46-2309 URL kasamori-ji.or.jp/tw/
 📍 297-0125 長生郡長南町笠森 302 🚌 笠森站下車

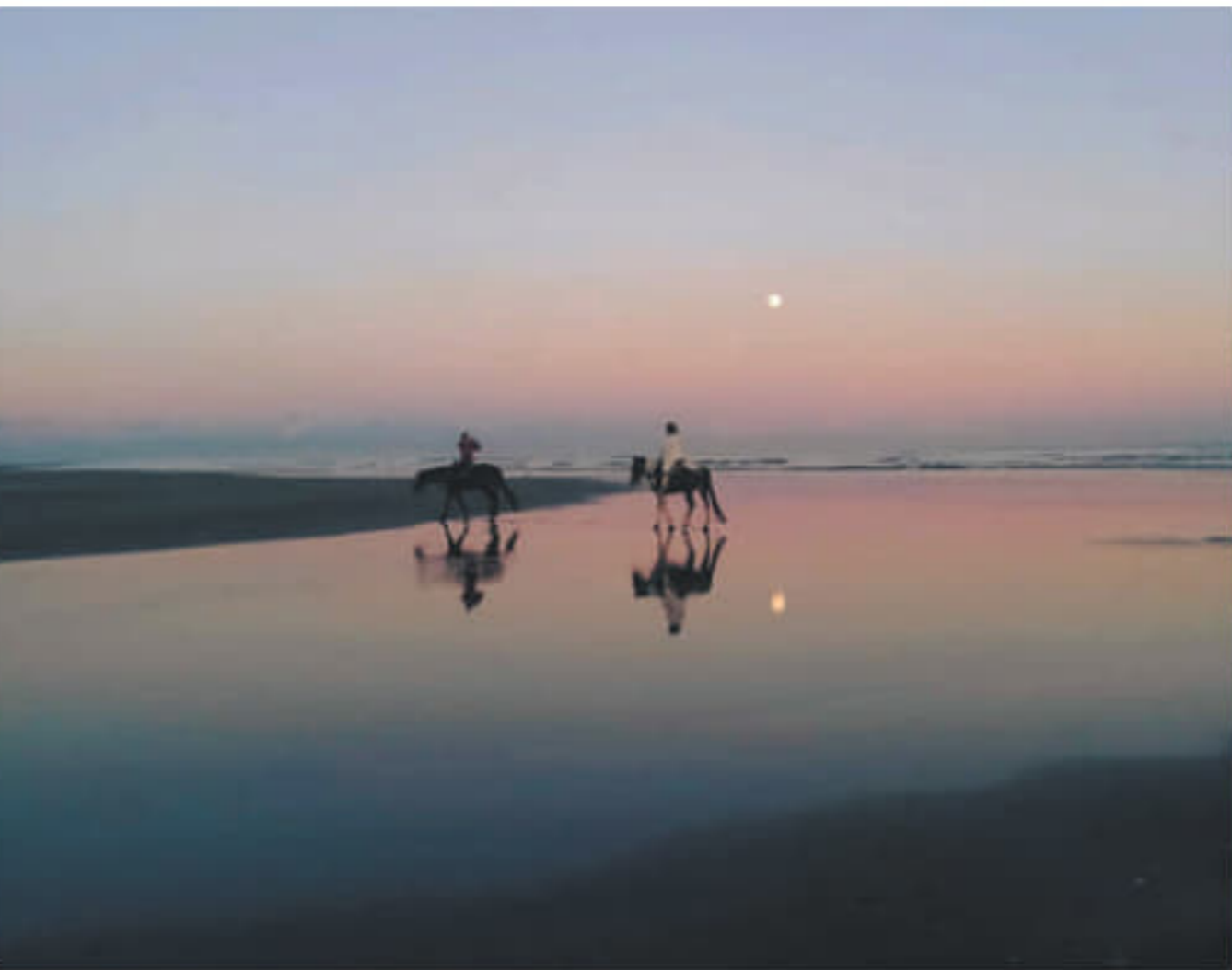
JR 茂原站



40分鐘

N37 サンシャインステーブルス

☎ 271 460 022



N39 九十九里ハーブガーデン

九十九里香草園

☎ 271 458 136

3~10月左右栽培100~150種香草的香草園。在寬廣的用地內設有餐廳、商店、露營區等。餐廳內使用當季食材，由西點師傅手工製作的蛋糕深獲喜愛，與獨家香草茶也很搭配。



🕒 10:00-18:00 ❌ 週二、年末年初 💰 入園免費
 ☎ 0475-76-6581 URL www.herb-cool.com/
 📍 283-0104 山武郡九十九里町片貝 4477
 🚌 「西」或「前里」巴士站下車



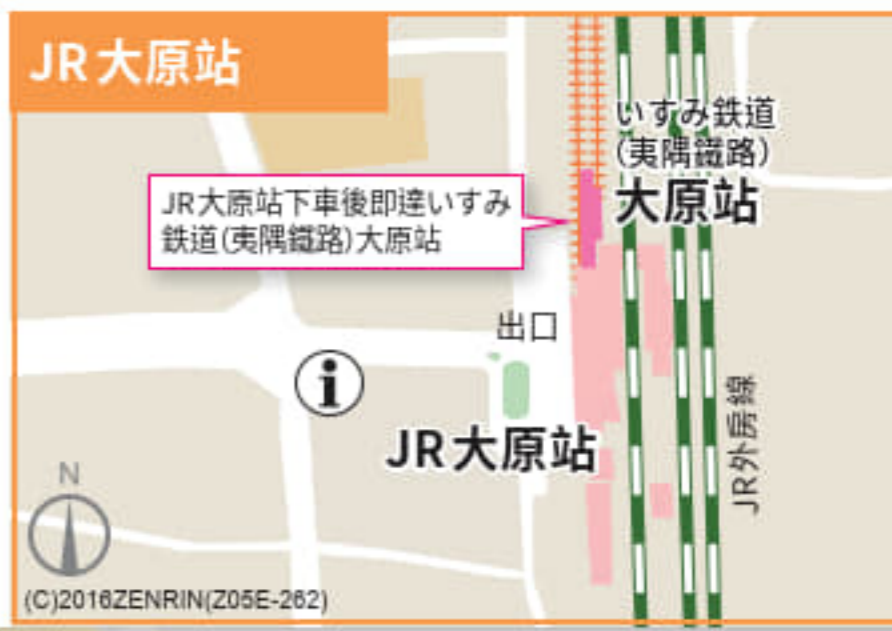
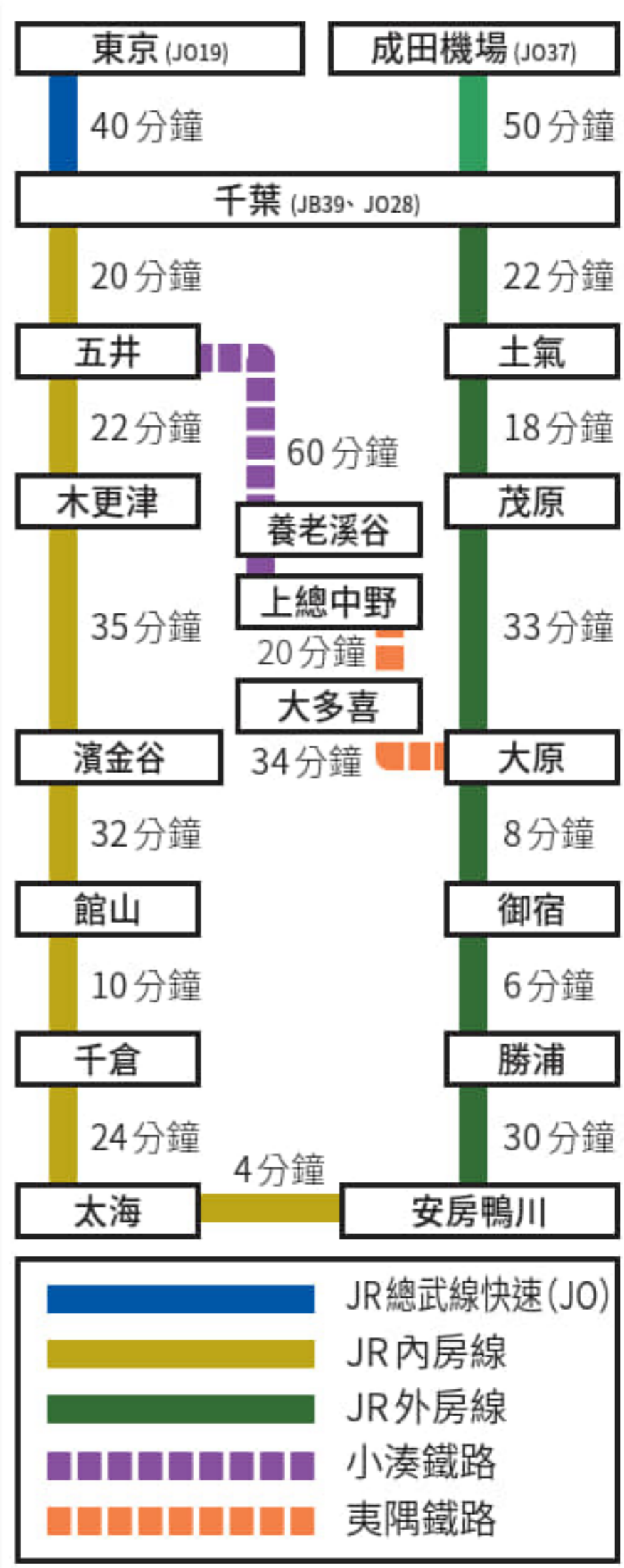
JR 東金站



25分鐘

南房總地區

是一個暖流環抱的溫暖地區，在這裡不但可以欣賞到美麗的花朵，還可以泡溫泉，樂趣無窮。



S01 マザー牧場

769 293 372

母親牧場

位於鹿野山，可環視房總半島的連綿群山、東京灣以及富士山宏偉景色的觀光牧場。佔地寬達250萬平方公尺的農場園區，不只飼育牛、馬、羊、羊駝等動物，每天還會舉辦與動物親密接觸的體驗及表演活動。例如在原野小巨蛋舉行的「Sheep Show (剃羊毛)」或「擠牛奶體驗」等活動，都相當受歡迎。春天的油菜花、夏天的「桃色氣息(矮牽牛)」等大規模又吸睛的花圃也很有人氣。亦提供各種豐富多樣的活動，例如摩天輪以及從高21公尺處一躍而下的高空彈跳等。販售區的商品有母親牧場原創的甜點及自製火腿、香腸等。

引以為傲的成吉思汗烤羊肉料理、霜淇淋等美食也非常受歡迎。依季節不同，還能進行採草莓、藍莓、地瓜等時令美味。



🕒 9:30-16:30 (依季節而異) ❌ 請查詢網頁 💰 1,500 日圓

☎ 0439-37-3211 📠 0439-37-3337

🌐 www.motherfarm.co.jp/

📍 299-1601 富津市田倉 940-3

🚗 母親牧場(マザー牧場)站下车



JR 佐貫町站



25分鐘

JR 君津站



30-40分鐘

S02 濃溝の滝

309 667 140

濃溝瀑布

太陽照射的光線與映照於水面的光線形成心型，請務必前來欣賞這片閃耀地如夢似幻的景色。推薦的期間為3月中旬～下旬，以及9月中旬～下旬的清晨。



🕒 ❌ 無休 💰 免費 ☎ 0439-56-1325

📍 292-0526 君津市笹 1954-1

🚗 君津故郷物産館(君津ふるさと物産館)站下车



JR 千葉站(JB39、JO28)



90分鐘(高速巴士Kapina號)



20分鐘

S03 the Fish

211 878 711

the Fish

鄰接金谷港的渡輪乘船處，匯聚了餐廳與商店等的綜合設施。可在開放式的海景餐廳「the Fish」，或當地海鮮壽司專賣店「船主」、海鮮濱燒「Maruhama」等，品嚐各式各樣的海鮮料理。可享用現烤年輪蛋糕的工房「見波亭」也很受歡迎。



🕒 商店 9:30~18:00 (週六、週日、國定假日 9:00~)，

餐廳 11:00~17:30 (因店而異) ❌ 無休

☎ 0439-69-2161 📍 299-1861 富津市金谷 2288

🌐 thefish.co.jp/



JR 濱金谷站



7分鐘

S04 三井アウトレットパーク 木更津

MITSUI OUTLET PARK 木更津

擁有約300家商店，首都圈最大級別的Outlet購物商場。從東京、橫濱、川崎、新宿、品川、町田、以及羽田機場都有直達巴士*駐點，交通方便也是魅力所在。

*詳情請至Web官網確認。



🕒 商店 10:00~20:00 / 餐廳 11:00~21:00

※ 最後點餐時間因店而異

美食廣場 10:30~21:00 ※ 最後點餐時間因店而異

※ 詳情請至Web官網確認。 📌 不定期

🆓 免費 TEL 0438-38-6100

URL mitsui-shopping-park.com/mop/kisarazu/tw/

📍 292-0009 木更津市金田東3-1-1

🚗 MITSUI OUTLET PARK 木更津站下車



JR 袖浦站



10分鐘

JR 木更津站



20分鐘



S05 小湊鐵道

小湊鐵路

於1925年開業的慢車老線。當搭上充滿著昭和氣息的懷舊列車，置身於留存著大正時期開業時的瓦葺屋頂和木造的上總鶴舞車站時，會有一種隨時空倒轉，回到古老時代的夢幻般的感覺。

🕒 請參閱網頁中的時刻表 📌 無休

🆓 請參閱網頁中的票價表

TEL 0436-21-6771

URL www.kominato.co.jp/

📍 290-0054 市原市五井中央東1-1-2



S06 いすみ鐵道

ISUMI (夷隅) 鐵路

從羽田機場搭乘巴士70分鐘，從東京車站搭乘特急電車70分鐘，在宛如世外桃源、田園風情詩般景色中，地方鐵道——夷隅線在此行走著。從早春的油菜花為首，櫻花、繡球花、紅葉等隨四季變化依次綻放，美麗風景一覽無遺。

🕒 請參閱網頁中的時刻表 📌 無休

🆓 請參閱網頁中的票價表

TEL 0470-82-2161

URL www.isumirail.co.jp/

📍 298-0216 夷隅郡大多喜町大多喜264

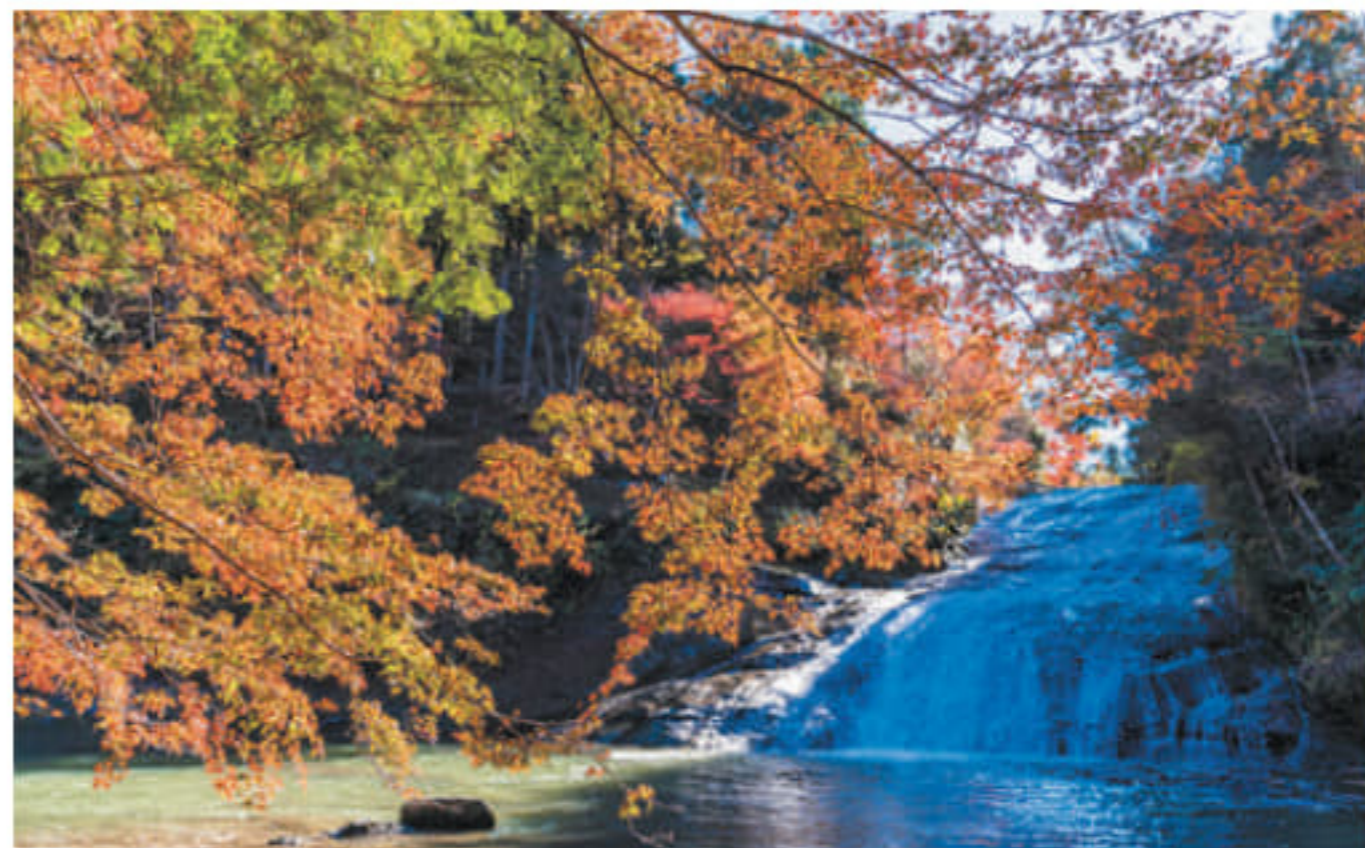


S07 養老溪谷

☎ 130 794 861

養老溪谷

養老溪谷是由養老川從大多喜町流至市原市時所形成的溪谷。為房總地區的祕境。春天的野生櫻花及山百合，秋天絢麗多彩的紅葉，為您提供四季變幻的美麗景色。周圍的溫泉旅館，則提供泡黑湯溫泉的樂趣。



🕒 無休 🏠 免費

☎ 0436-96-0055

🌐 www.yoroikeikoku.com/

📍 298-0267 夷隅郡大多喜町葛藤地先

🚗 粟又站下车



小湊鐵路 養老溪谷站



15分鐘



S08 大多喜の町並み

☎ 130 134 051

大多喜老街

城下町「大多喜」是以支持德川家康的家臣之一本多忠勝所修築的大多喜城為中心，保留著江戶時代的風貌。夷隅鐵道大多喜站的東側為城下町，西側則聳立著大多喜城。主要幹道城下町通內，有江戶時代的商家渡邊家住宅（國家指定重要文化財）、銷售工藝品的「伊勢幸」（國家登錄有形文化財）等歷史悠久的建築林立。雖可步行漫遊此地，但建議租借自行車周遊。大多喜站前的導覽處「大多喜町觀光本陣」可出借自行車。

大多喜町觀光本陣 🕒 租借自行車 9:00-17:00 🗓 12月29日-1月3日

🏠 租借自行車 1人1天 300日圓 ☎ 0470-80-1146

🌐 <http://kankouotaki.com/> 📍 298-0216 夷隅郡大多喜町大多喜 270-1



ISUMI (夷隅) 鐵路 大多喜站



1分鐘



大多喜城(暫時休館中)

S09 館山城

☎ 211 223 331*80

館山城

館山市立博物館設立於戰國大名里見氏居城遺址的城山公園內，是以鄉土歷史與民族為主題的博物館。本館內除了以史實中的里見氏為主題設展，做為地區的歷史博物館，也有收集並展覽安房地區的歷史與民俗資料。

🕒 9:00-16:45 (最後入館時間 16:30)

🗓 週一(逢國定假日時延至週二)、年末年初

🏠 成人 400日圓 國小生/國中生/高中生 200日圓

※ 可參觀本館與館山城 ☎ 0470-22-8854 (城山公園管理事務所)

🌐 <http://tateyamacastle.jp/> 📍 294-0036 館山市館山 351-2



JR 館山站



10分鐘



S10 東京ドイツ村

東京德國村

廣闊的園內有寬敞舒適的草坪廣場、關東最大規模的短距離推桿高爾夫球場、滑草場、以及兒童迷你雲霄飛車和兒童動物園等豐富多姿的遊樂設施。四季盛開的鮮花和冬夜璀璨的彩燈也特別受人矚目。



🕒 9:30-17:00 (截止入園時間為 16:00) ❌ 無休 ¥ 詳情請至 Web 官網確認 ☎ 0438-60-5511 📠 0438-75-7068
 🌐 t-doitsumura.co.jp/ ☎ 299-0204 袖浦市永吉 419



🚗 東京德國村(東京ドイツ村)站下车

JR 袖浦站



30分鐘

S11 ばんや

Banya

漁協直營的餐廳，可享用以新鮮海產製作的生魚片與壽司。除了用餐之外，也有伴手禮專區、碳酸溫泉、住宿設施等，是一座可完整感受海洋魅力的複合設施。



🕒 平日 9:30-17:45 (最後點餐時間 17:00)，週六、週日、國定假日 9:30-19:30 (最後點餐時間 18:45) ❌ 無休 (Banya 之湯週二公休) ☎ 0470-55-4844



🌐 www.banya-grp.jp/

☎ 299-1908 安房郡鋸南町吉濱 99-5

JR 保田站



15分鐘

S12

東京灣アクアライン 海ほたるパーキングエリア

49 750 309

東京灣 Aqua-Line 海螢停車場

是飄浮在東京灣上的休息停車場。販賣各式千葉名產的店舖、可一邊用餐一邊觀賞海景的餐廳、電玩中心等等，提供各種年齡層遊客的休息所需。從五樓的瞭望台看出去的景色特別壯觀。



🕒 隨時 (禁止通行時無法使用) ❌ 無休 (禁止通行時不可以使用) ¥ 免費 (通行時需繳納所需費用：普通車輛 3,140 日圓) ☎ 0438-41-7401 📠 0438-41-7455



🌐 umihotaru.com/tw/ ☎ 292-0071 木更津市中島地先 Umihotaru Parking Area

JR 木更津站



30分鐘

S13 鋸山 日本寺・鋸山ロープウェー

鋸山 日本寺 ☎ 211 850 404 鋸山纜車 ☎ 211 879 064

鋸山 日本寺 / 鋸山纜車

屬於房總丘陵一部分的鋸山，海拔329.4公尺，由適於作為建築材料的凝灰岩組成。江戶時代因盛行採石，在採石場的遺跡處留下鋸刀似的陡直裸露岩石，因此被稱為鋸山。從山頂附近的「窺視地獄」之處可以眺望到壯麗險峻的景色。南邊的整片斜坡都包含於日本寺的寺內部分，在全國誠屬罕見。日本寺是於1300年前由高僧行基奉聖武天皇御旨而創建的古寺。遊客可在豐饒的自然環境中，一邊散步，一邊參拜，並欣賞高達31公尺的日本最大的磨崖佛像、媲美帕米爾大佛的百尺觀音像、以及一千五百尊羅漢石像群等等。

鋸山纜車是位在千葉縣南房總國定公園鋸山中唯一的登山索道。山頂站設於從前採石時切割出的懸崖絕壁上。遠處可遙望到富士山、東京晴空塔等東京灣內的各處絕景。



🕒 8:00-17:00 (冬天時至日落時間為止) 🚫 無休 💰 參拜費700日圓、兒童400日圓(4歲以上國中生以下)

☎ 0470-55-1103 🌐 鋸山 日本寺: www.nihonji.jp 鋸山纜車: www.mt-nokogiri.co.jp/

📍 299-1901 安房郡鋸南町元名184-4



JR 濱金谷站 8分鐘 鋸山纜車 山麓站

日本寺地圖



S14 かつら海中公園 海中展望塔

☎ 287 154 883

勝浦海中公園海中瞭望塔

海中瞭望塔佇立在離海岸60餘公尺處的海中。總高度達24.4公尺、水面下8公尺。走下螺旋梯時，展現在眼前的將是多彩多姿的海底世界。運氣好時，說不定還可以和鯊魚或及其他稀有魚兒們見面呢！



🕒 9:00-17:00 (截止入館時間為16:30)

🚫 無休(天氣不好時有閉館的可能)

💰 980日圓 ☎ 0470-76-2955 📠 0470-76-4251

🌐 www.katsuura.org 📍 299-5242 勝浦市吉尾174



JR 勝浦站 🚗 TAXI 10分鐘

JR 鵜原站 🚶 15分鐘

S15 鴨川シーワールド

309 405 601

鴨川海洋世界

在眼前就是太平洋的園內，可以欣賞到虎鯨、海豚、海獅、白鯨等海洋動物的表演。特別是身長達5公尺以上巨大虎鯨的表演魄力十足，豪邁地一躍讓全場歡聲連連。而海豚和海獅的表演非常可愛，具有療癒人心的效果。在重現一部份自然生態環境的融和型展場中，飼養並展示著11,000隻以上800種的河川與海洋生物，提供遊客們學習的機會。另外，周邊也有各式住宿旅館和休閒設施，讓遊客能在這個以「鴨川海洋世界」為中心的鴨川度假地中，飽享悠閒的珍貴時光。



🕒 9:00-16:00 (依季節、星期幾而異) ❌ 請查詢本公司的網頁
 ¥ 3,300 日圓 TEL 04-7093-4803 FAX 04-7093-4829
 URL www.kamogawa-seaworld.jp/tchinese/
 📍 296-0041 鴨川市東町 1464-18



JR 安房鴨川站 10分鐘 (免費接駁巴士)

S16 御宿ビーチ

287 343 609

御宿海灘

面對太平洋，千葉縣屈指可數的海水浴場，已建設為月之沙漠紀念公園(中央海水浴場)。遼闊的白色沙灘與藍色的海洋洋溢著南國度假區的氣氛，是人氣高漲的景點。此外，這裡也是日本知名童謠《月之沙漠》的舞台，公園內還有歌詞中騎乘駱駝的王子與公主的銅像和月之沙漠紀念館。



TEL 0470-68-2414 (御宿町觀光協會)
 URL onjuku-kankou.com/event/kaisuiyoku/
 📍 299-5104 夷隅郡御宿町六軒町 505-1



JR 御宿站 10分鐘

S17 鯛の浦遊覧船 309 414 810

鯛之浦遊覧船

是環遊日蓮上人誕生地小湊附近海域的觀光遊覧船。傳說聖人誕生時出現了，庭院裡突然清泉噴湧、海面上蓮花盛開、深海的大小鯛魚蜂擁而上等奇妙的「三奇瑞」的現象。您可在尋找這些奇妙現象的航程中，享受觀賞鯛魚來往迴遊的樂趣。



☑ 8:30-15:50 (依季節而異) ✕ 天氣不好時 ¥ 1200 日圓
TEL 04-7095-2318 URL tainoura.jp/
☎ 299-5501 鴨川市小湊 183-8



JR 安房小湊站

🚶 20 分鐘

S19 大福寺(崖觀音) 309 414 810

大福寺(崖觀音)

大福寺的觀音堂建於山崖中間處，漆成朱紅色的建築十分搶眼。本尊據說是為保佑海洋安全與漁獲豐收所雕刻而成的，在當地這個「崖上的觀音」深受民眾喜愛。觀音堂也是絕佳的瞭望地點，可俯瞰周邊街景與館山灣。



☑ 拜觀時間 8:00~16:30、納經所窗口時間 8:30~16:30
✕ 無休 ¥ 免費 TEL 0470-27-2247
URL http://www.gakekannon.jp/
☎ 294-0056 館山市船形 835

JR 內房線 那古船形站

🚶 15 分鐘

JR 內房線 館山站

🚗 15 分鐘

S18 野島崎灯台 756 226 899

野島崎燈塔

野島崎燈塔聳立於房總半島的最南端，於 1869 年初次點燈，現為第 2 代燈塔，設有觀景燈塔及展示室。



公益社団法人燈光会提供

☑ 9:00-16:30 (因季節而異)
✕ 無休 (如遇暴風雨、工程作業等情形時公休)
¥ 300 日圓 TEL 0470-38-3231
URL https://www.tokokai.org/tourlight/tourlight04/
☎ 295-0102 南房總市白濱町白濱 630
🚗 野島崎灯台口站下车



JR 館山站

🚗 40 分鐘 🚶 10 分鐘

S20 海の花 211 283 024

海之花

使用近海海鮮和當季食材製作的正統握壽司深獲好評的人氣壽司店。魚料是以自家保有的漁船每日運送而來，十分新鮮。能以合理實惠的價格品嚐到豐富的菜色，如會吃到相當飽的套餐、下酒單點菜等。



☑ 11:15-15:00 (最後點餐時間 14:30)、
17:00-22:00 (最後點餐時間 21:30) ✕ 週四
TEL 0470-25-5151 URL uminohana.com/
☎ 294-0045 館山市北條 2903 JR 館山站西口 Maraga Mall 1 樓



JR 館山站

🚶 3 分鐘

推薦路線



第1天

- 8:03 從秋葉原站出發
- 🚉 JR 特急列車「Sazanami」1號 50分鐘(1,940日圓)
- 8:53 到達五井站
- 9:00 從五井站出發
- 🚉 搭乘小湊鐵路42分鐘(單程票價930日圓)
- 9:45 到達高瀧站
- 🚌 接駁巴士10分鐘(免費)
- 10:00-14:00 市原大象國 觀賞表演&午餐
- 14:00 從市原大象國出發
- 🚌 接駁巴士10分鐘(免費)
- 14:10 到達高瀧站
- 14:20 從高瀧出發
- 🚉 搭乘小湊鐵路22分鐘(單程票價500日圓)
- 14:45 到達養老溪谷站
- 在養老溪谷住宿 在養老溪谷度過一晚(享受溫泉)
- 在飯店/旅館享用晚餐

第2天

- 9:00 在飯店/旅館享用早餐
- 10:00-12:00 養老溪谷附近散步
- 12:00 從養老溪谷站出發
- 🚉 搭乘小湊鐵路11分鐘(單程票價220日圓)
- 12:15 到達上總中野站 *換乘ISUMI(夷隅)鐵路
- 🚉 搭乘ISUMI(夷隅)鐵路21分鐘(單程票價410日圓)
- 12:40 到達大多喜站
- 在大多喜站觀光諮詢中心(觀光本陣)租借自行車
- 13:00-16:30 參觀城下町「大多喜」(自行車3.5小時)
- 16:30 歸還自行車
- 16:42 從大多喜站出發
- 🚌 高速巴士1小時40分鐘(1,900日圓)
- 18:04 返抵東京站



1日遊行程 木更津地區(東京出發)

- 8:55 從東京站 (JO19) 出發 *開往君津的電車
 JR 總武線、內房線90分鐘 (1,520日圓)
- 10:25 到達君津站
- 10:48 從君津站(南口)出發
 日東巴士40分鐘 (720日圓)
- 11:31 到達母親牧場
- 11:40-15:30 母親牧場 午餐
- 15:30 從母親牧場出發
 日東巴士40分鐘 (720日圓)
- 16:10 到達君津站(南口)
- 16:35 從君津站出發
 JR 內房線15分鐘 (240日圓)
- 16:48 到達袖浦站
- 17:10 乘坐前往三井暢貨園區的巴士
 前往三井暢貨園區 木更津的巴士10分鐘 (200日圓)
- 17:20 到達三井暢貨園區 木更津
- 17:20-20:15 三井暢貨園區 木更津 享受購物&美食
- 20:30 從三井暢貨園區 木更津出發
 高速巴士45分鐘 (1,300日圓)
- 21:15 返抵東京站

木更津地區的住宿推薦

千葉科技園區大倉酒店 www.okura-nikko.com/zh-hant/japan/kisarazu/okura-akademia-park-hotel/
 龍宮城三日月溫泉飯店 www.mikazuki.co.jp/ryugu/



1日遊行程 房總地區(東京出發)

- 8:55 從東京站 (JO19) 出發 *開往君津的電車
 JR 總武線、內房線90分鐘
- 10:25 到達君津站
- 10:37 從君津站出發 *開往館山的電車
 JR 內房線30分鐘 (1,980日圓)
- 11:08 到達濱金谷站
 步行10分鐘
- 11:20-13:00 在 the Fish 享用午餐
 搭乘計程車前往車站(約730日圓) 5分鐘
- 13:10 到達鋸山站
- 13:10-15:40 參觀鋸山纜車、日本寺(大佛)
 搭乘計程車從日本寺前往濱金谷站(約1,500日圓) 10分鐘
- 16:00 從濱金谷站出發
 JR 內房線45分鐘 *開往千葉的電車 (680日圓)
- 16:48 到達袖浦站
- 17:10 乘坐前往三井暢貨園區的巴士
 前往三井暢貨園區 木更津的巴士10分鐘 (200日圓)
- 17:20 到達三井暢貨園區 木更津
- 17:20-20:15 三井暢貨園區 木更津 享受購物&美食
- 20:30 從三井暢貨園區 木更津出發
 高速巴士45分鐘 (1,300日圓)
- 21:15 返抵東京站

推薦路線

1日遊行程 東葛地區(東京出發)



本土寺內不可錯過景點
 •繡球花
 6月中旬~下旬
 •紅葉
 11月中旬~下旬
www.hondoji.net/



松戶站周邊拉麵



船橋安徒生公園

*詳情請參閱36頁B11



- | | |
|---|--|
| 8:36 東京站(JU01)出發
JR上野東京線 | 11:28 抵達松戶站(JJ06、JL22)
松戶站周邊拉麵(詳細內容請參考P6) |
| 8:41 抵達上野站(JU02)
*換乘常磐線 | 13:00 松戶站(SL01)出發
新京成線26分鐘(250日圓) |
| 8:45 上野站(JJ01)出發
JR常磐線 | 13:26 抵達三咲站(SL15)
13:38 三咲站(SL15)出發
新京成巴士15分鐘(190日圓) |
| 9:05 抵達松戶站(JJ06、JL22)
*換乘 | 14:00 船橋安徒生公園漫步
欣賞四季花朵 |
| 9:10 松戶站(JJ06、JL22)出發
JR常磐線(東京-北小金480日圓) | 15:50 船橋安徒生公園出發
16:01 縣民之森巴士站出發
新京成巴士50分鐘(440日圓) |
| 9:18 抵達北小金站(JL26)
步行10分鐘 | 16:51 抵達JR船橋站
船橋站周邊購物&晚餐 |
| 9:30-11:00 本土寺參拜
11:00 本土寺出發
步行10分鐘 | 21:10 船橋站(JO25)出發
JR總武線26分鐘(400日圓) |
| 11:18 北小金站(JL26)出發
JR常磐線10分鐘(170日圓) | 21:36 抵達東京站(JO19) |

船橋站周邊購物&晚餐

- 東武百貨店 船橋店
www.tobu-dept.jp/funabashi/
- BicCamera 船橋站FACE店
www.biccamera.com/bc/i/shop/shoplist/shop109.jsp
- 大創 GIGA 船橋店
www.daiso-sangyo.co.jp/shop/detail/1983
- 仲通商店街(居酒屋街道)





1日遊行程 海灣地區(東京出發)



- 8:55 東京站(JO19)出發 *搭乘往君津方向列車
 JR總武線42分鐘(770日圓)
- 9:36 抵達千葉站(JO28) *換乘總武本線
- 9:48 千葉站出發(JO28)
 JR總武本線6分鐘
- 9:54 抵達都賀站
 搭乘計程車10分鐘(約2000日圓)
- 10:15 **Dragon Farm**採草莓或藍莓
- 11:30 Dragon Farm出發
 步行20分鐘
- 11:53 千城台北站(CM14)出發
 千葉都市單軌列車30分鐘(480日圓)
- 12:21 抵達千葉港站 *換乘京葉線
- 12:39 千葉港站(CM01、JE16)出發
 JR京葉線8分鐘(170日圓)
- 12:47 抵達海濱幕張站(JE13)
- 13:00 **永旺夢樂城幕張新都心**享用午餐&購物
- 18:00 海濱幕張站(JE13)出發
 JR京葉線30分鐘(570日圓)
- 18:31 抵達東京站(JE01)



1日遊行程 北總地區(成田機場發車)



- 11:05 成田機場出發
 JR或京成線10分鐘(JR:240日圓、京成270日圓)
- 11:15 到達成田站
- 11:25-13:30 **表參道**漫步、**成田山新勝寺**參拜
 享用午餐(參道有**鰻魚**及**日式料理**)
- 13:41 成田站出發
 JR成田線30分鐘(510日圓)
- 14:11 抵達佐原站
- 14:30-17:30 在**日本重要傳統建物群保存地區**漫步
- 17:51 佐原站出發
 JR成田線35分鐘(510日圓)
- 18:26 到達成田站
 於成田住宿

北總地區的住宿推薦：

佐原商家町飯店 NIPPONIA

*詳情請參閱41頁N05



推薦路線



2天1夜行程 館山與鴨川海洋世界之旅(東京出發)

第1天

- 9:20 從東京站出發(八重洲出口)
- 🚌 高速巴士2小時(2,650日圓)
- 11:10 到達館山站
- 11:40 從館山站出發
- 🚌 從車站乘坐巴士10分鐘(190日圓)
- 11:55 參觀**館山城**
午餐「**館山炙燒海鮮丼**」▶
- 13:30 到達**木村花生** 享用花生霜淇淋&購物
- 14:15 從「館山站」巴士站出發
- 🚌 從車站乘坐巴士25分鐘(540日圓)
- 14:45 到達**根本海岸**
- 16:03 從根本海岸出發
- 🚌 從車站乘坐巴士11分鐘(310日圓)
- 16:14 到達「野島崎灯台口」巴士站
在白濱溫泉住宿 度過一晚(享受溫泉)



第2天

- 9:00 在飯店/旅館享用早餐
- 10:52 從「野島崎灯台口」巴士站出發
- 🚌 從車站乘坐巴士38分鐘(610日圓)
- 11:30 到達館山站
- 11:40 從館山站出發
- 🚆 搭乘JR內房線45分鐘(單程票價590日圓)
- 12:23 到達安房鴨川站
- 🚌 接駁巴士10分鐘(免費)
- 13:00 到達鴨川海洋世界
參觀**鴨川海洋世界** 午餐
- 16:50 從鴨川海洋世界出發
- 🚌 高速巴士2小時24分鐘(2,500日圓)
- 19:14 返抵東京站



前往白濱的旅遊景點

- 野島崎燈塔
- 詳情請參閱55頁S18

白濱溫泉



白濱溫泉鄉位於全年氣候都相當溫暖，能眺望海景及夕陽的絕景溫泉極受歡迎。

鴨川海洋世界

*詳情請參閱54頁S15



成田國際機場樓層地圖



? 資訊處 🌐 觀光資訊處 🚉 鐵路、巴士售票處 🚏 巴士上下車處
🚗 Narita Transit Program 資訊處 🚗 汽車租賃處 🏧 ATM 🛗 電梯 🚶 手扶梯 📦 投幣式置物櫃

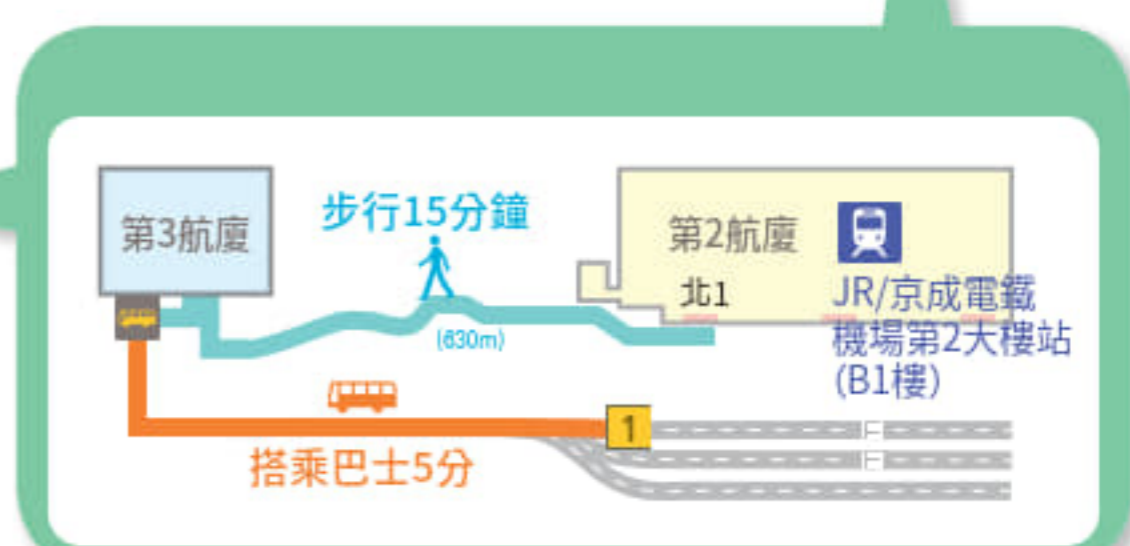
第1航廈 入境大廳 (1樓)



第2航廈 入境大廳 (1樓)



第3航廈 (2樓)



NARITA TRANSIT & STAY PROGRAM

如果您將在成田機場逗留幾個小時，或在成田地區的飯店下榻，卻苦惱如何渡過半天的時光，何不藉此機會參加這些日本文化體驗活動，或欣賞附近美景？詳情請見 <http://zh-tw.narita-transit-program.jp/>



千葉縣行車地圖



Times 租車
 *可於任一店鋪還車。
 *營業時間可能變更。

- TC-1 成田機場店**
TEL 0476-30-3318 ☎ 8:00-20:00
- TC-2 蘇我站前店**
TEL 043-266-1911 ☎ 9:00-20:00

TOYOTA 租車 *可於任一店鋪還車。

- TR-1 成田站前店**
TEL 0476-22-1501 ☎ 8:00-20:00
- TR-2 京成佐倉站前店**
TEL 043-483-1811 ☎ 8:00-20:00
- TR-3 館山站西口店**
TEL 0470-23-7061 ☎ 8:00-20:00
- TR-5 西船橋站前店**
TEL 047-434-3951 ☎ 8:00-20:00
- TR-6 勝田台站前店**
TEL 043-460-1870 ☎ 9:00-17:00
- TR-7 君津站前店**
TEL 0439-54-0100 ☎ 8:00-20:00
- TR-8 南行德站前店**
TEL 047-356-0100 ☎ 8:00-20:00
- TR-9 南流山店**
TEL 04-7159-0059 ☎ 8:00-17:00
- TR-10 蘇我站前店(東口)**
TEL 043-266-0100 ☎ 8:00-20:00
- TR-11 松戶上本郷站前店**
TEL 047-366-0100 ☎ 8:00-20:00
- TR-12 稻毛店**
TEL 043-246-0100 ☎ 8:00-20:00
- TR-13 成田機場店**
TEL 0476-32-1020 ☎ 8:00-20:00
- TR-14 羽田機場店**
TEL 03-3744-0100 ☎ 8:00-20:00

日本租車 *可於任一店鋪還車。

- NR-1 成田站前**
TEL 0476-24-3662 ☎ 8:00-19:00
- NR-2 佐倉**
TEL 043-484-0919 ☎ 8:00-17:00
- NR-3 勝田台**
TEL 043-461-3711 ☎ 7:00-20:00
- NR-4 柏**
TEL 04-7144-7272 ☎ 7:00-21:00
- NR-5 浦安**
TEL 047-354-5400 ☎ 7:00-22:00
- NR-6 五井站前**
TEL 0436-21-0919 ☎ 8:00-18:00
- NR-8 千葉西口**
TEL 043-248-1150 ☎ 7:00-20:00
- NR-9 蘇我站前**
TEL 043-262-0919 ☎ 7:00-20:00
- NR-10 稻毛站前**
TEL 043-255-6611 ☎ 7:00-20:00
- NR-11 幕張 Techno Garden**
TEL 043-274-0919 ☎ 8:00-18:00
- NR-12 木更津**
TEL 0438-22-4411 ☎ 8:00-18:00
- NR-13 成田機場**
TEL 0476-32-0601 ☎ 8:00-20:00
- NR-14 羽田**
TEL 03-3745-1190 ☎ 7:00-22:00

高速巴士



東京八重洲巴士總站

座落於距離東京車站八重洲南口步行5分鐘之處，於2022年開幕的新巴士總站。原本四散各處、前往千葉縣的部分高速巴士乘車處集中至此巴士總站，搭車變得更加便利。

在地下1樓的旅遊資訊中心或自動售票機皆可購票，也可使用Suica、PASMO等交通IC卡搭乘。花1至2小時即可前往銚子、木更津、鴨川等千葉縣內的各個地區。



提供：UR都市機構(攝影：ToLoLo studio)
地下1樓 售票機



地面樓層 入口

Busta新宿

往木更津及君津、館山方面請利用Busta新宿。Busta新宿與JR新宿站新南口直連，需2分鐘步行路程，4樓為巴士乘車處。

往君津的票價為1,600日圓，往館山站的票價為2,550日圓。(旺季時價格會有所變更)

乘車處為橘色A地區入口的A1~A3乘車處。

Busta新宿為日本最大的巴士總站，該樓層設有觀光介紹所及投幣式置物櫃、便利商店、商店、ATM、自動販賣機等豐富設施。



4F巴士乘車處



A地區入口



商店、投幣式置物櫃等

千葉站

在千葉站，也有通往館山及鴨川、千倉、安房白濱方向的巴士。

該巴士由出JR千葉站東口步行3分鐘，位於塚本大千葉大樓前的21號巴士乘車處發車。

到館山站票價為1,680日圓，到鴨川票價為1,850日圓，到千倉站、安房白濱站票價為1,990日圓。

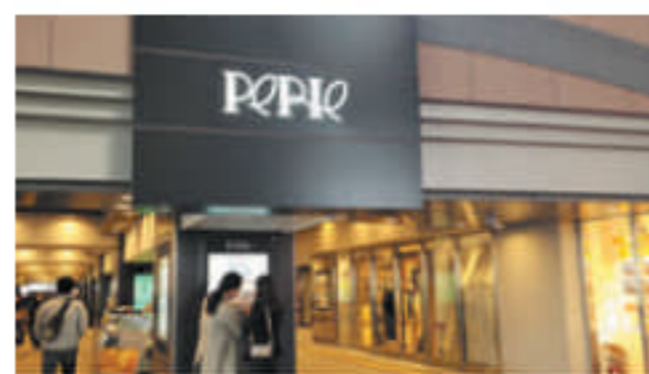
可先在剛翻新完成的千葉站附近盡情購物及用餐後，再搭乘巴士前往房總方向。



千葉站東口



21號巴士乘車處



千葉PERIE



從快速巴士到主要旅遊景點

A 木更津金田巴士站

MITSUI OUTLET PARK 木更津 *詳情請參閱 50頁 S04
→ 6分鐘 穿梭巴士

東京灣Aqua-Line海螢停車場 *詳情請參閱 52頁 S12
→ 10分鐘 巴士

D 安房鴨川站

鴨川海洋世界 *詳情請參閱 54頁 S15
→ 10分鐘 穿梭巴士

B 君津站

母親牧場 *詳情請參閱 49頁 S01
→ 30-40分鐘 巴士

E 佐原站

香取神宮 *詳情請參閱 40頁 N03
→ 13分鐘 巴士

C 館山站

館山市立博物館(館山城)
→ 10分鐘 巴士

野島崎燈塔 *詳情請參閱 55頁 S18
→ 40分鐘 巴士

F 銚子站

犬吠埼燈塔 *詳情請參閱 45頁 N27
→ 14分鐘 巴士

千葉縣鐵路地圖



- JR 東日本**
- JR 總武線快速 (JO)
 - JR 總武本線
 - JR 京葉線 (JE)
 - JR 內房線
 - JR 外房線
 - JR 常磐線 (JJ/JL)
 - JR 成田線
 - JR 鹿島線
 - JR 武蔵野線 (JM)
 - JR 久留里線
 - JR 東金線

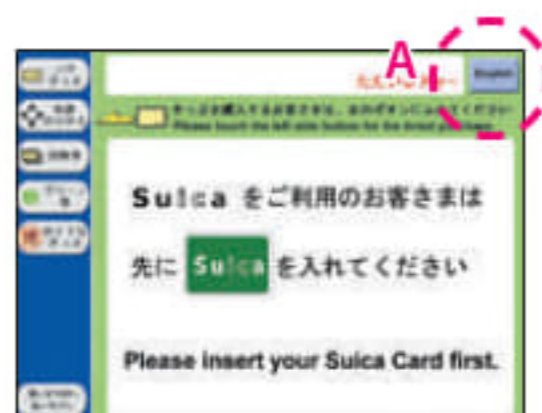
- 私鐵**
- つくばエクスプレス (TX) (TSUKUBA EXPRESS)
 - いすみ鐵道 (夷隅鐵道)
 - 小湊鐵道
 - 流鐵流山線
 - 東武野田線 (TD) (東武アーバンパークライン) (東武 URBAN PARK 線)
 - 新京成線 (SL)
 - 京成本線 (KS)
 - 京成千葉線 (KS)
 - 京成千原線 (KS)
 - 東葉高速線 (TR)
 - 北總線 (HS)
 - 成田スカイアクセス線 (成田 SKY ACCESS 線)
 - 芝山鐵道線 (SR)
 - 銚子電氣鐵道線

Keisei Skyliner
京成スカイライナー

Narita Express
成田エクスプレス

購票方式

1. 請用路線圖及票價表確認到達目的地車站所需花費的金額。
(孩童的費用為成人的一半)
費用可以透過下記得HyperDia等方式查詢。
2. 欲切換為英文界面時請按(A)。
3. 請依照畫面顯示的金額，投入現金並完成購票。
※如有不清楚的地方，敬請向站務人員詢問。



※圖片為2016年7月的資訊。

便利的APP

Hyper Dia

可以搜尋使用日本國內的JR、私鐵、航空所經過的路線及票價。



App Store

便利的IC卡

可以在首都圈搭乘主要的鐵路、巴士時使用。在搭乘前於卡片中存入金額(充值)，並於車站的自動驗票口或巴士的IC卡付費機感應票卡，便會自動扣除票價。也可以於電子錢包的加盟店中購物。(必須於購買IC卡時支付500日圓的押金，於退還卡片時同時退還押金。)

「PASMO」為株式會社PASMO的註冊商標。



Suica

©JR東日本



PASMO®

經濟實惠的交通乘車券

JAPAN RAIL PASS (日本鐵路周遊券) 是可利用包含新幹線的日本全國的JR，只有在日本國外才有販賣。
<價格> 一名(成人)7天: 50,000日圓

詳情請見 www.japanrailpass.net/zh/

JR TOKYO Wide Pass (JR 東京廣域周遊券) 能在3天內不限次數搭乘關東地區的新幹線、特快列車的指定座席的票券。

<價格> 一名(成人): 15,000日圓

詳情請見 www.jreast.co.jp/multi/zh-CHT/

高速巴士 相關資訊

※費用及時刻表有更動的可能性。



關於詳細資訊，請於下列網站中確認

- AIRPORT BUS NRT-TYO tyo-nrt.com/tw
- 京成巴士 www.keiseibus.co.jp/zhb/

- 機場利木津巴士 webservice.limousinebus.co.jp/web/en/Top.aspx
- JR巴士關東 www.jrbuskanto.co.jp.t.wn.hp.transer.com/

住宿設施一覽

最近的車站	住宿設施	電話	溫泉	最近的車站	住宿設施	電話	溫泉
JR舞濱 (JE07)	東京灣喜來登大酒店	+81-47-355-5555		JR千葉 (JB39、JO28)	三井花園飯店千葉	+81-43-224-1131	
	東京灣大倉酒店	+81-47-355-3333			GRAND PARK HOTEL PANEX千葉	+81-43-251-4123	
	東京太陽之路廣場大飯店	+81-47-355-1111		JR千葉港 (JE16)	千葉廣場港口酒店	+81-43-247-7211	
	東京灣希爾頓酒店	+81-47-355-5000			千葉大倉酒店	+81-43-248-1111	
	東京灣舞濱酒店	+81-47-350-3533		京成千葉中央 (KS60)	京成米拉瑪麗酒店	+81-43-222-2111	
若松本店旅館	+81-476-22-1136		東橫INN 千葉站前		+81-43-227-1045		
JR成田 (JO35)	成田U城飯店	+81-476-24-0101		JR蘇我	三幸城市酒店	+81-43-268-8611	
	成田東屋飯店	+81-476-22-8171			MYSTAYS 蘇我酒店	+81-43-266-1511	
	ART 成田酒店	+81-476-32-1111	○	JR譽田	Sport & Do Resort Resol之森	+81-475-35-3333	○
MYSTAYS成田精品酒店	+81-476-33-1661		JR大網		SUNRISE九十九里	+81-475-76-4151	
成田機場 (JO37)	東橫INN成田機場本館	+81-476-33-0451			JR茂原	SPA & RESORT 九十九里 太陽之里	+81-475-32-5550
	東橫INN成田機場新館	+81-476-33-1045		潮之香之湯宿 濱紫		+81-475-33-3115	○
	ANA皇冠假日酒店 成田機場	+81-476-33-1311		JR五井	五井山商務飯店	+81-436-21-3767	
	成田國際花園飯店	+81-476-23-5522			五井大飯店	+81-436-23-1211	
	成田捷得威大飯店	+81-476-35-5511			五井SOCIAL飯店	+81-436-23-1200	
	成田東武酒店機場	+81-476-32-1234			市原海洋酒店	+81-436-21-5119	
	東京成田機場 希爾頓酒店	+81-476-33-1121		JR姐崎	姐崎Social商務飯店	+81-436-62-3200	
	成田日航酒店	+81-476-32-0032			王倉商務飯店	+81-436-61-8888	
	成田馬羅德國際酒店	+81-476-30-2222		JR君津	君津格蘭公園酒店 Panex	+81-439-57-0311	
	International Resort Hotel Yurakujo	+81-476-93-1234			上總格蘭公園酒店	+81-439-52-1020	
	京成成田 (KS40)	成田艾迪斯達飯店	+81-476-23-2300		JR木更津	大江戶溫泉物語 君津之森	+81-439-70-1226
HOTEL WELCO 成田		+81-476-23-7000		木更津君樂Excel酒店		+81-438-22-4123	
京成尤加利之丘 (KS33)	由香里威仕頓酒店 Wishton Yukari飯店	+81-43-489-6111		木更津皇家花園飯店	+81-438-22-7211		
	JR幕張本郷 (JB34)	FAMY INN 幕張	+81-43-271-5555		千葉科技園區 大倉酒店	+81-438-52-0111	
幕張楓樹酒店		+81-43-275-8111		JR富浦	龍宮城三日月 SPA飯店	+81-438-41-8111	○
JR海濱幕張 (JE13)	APA 飯店 & Resort 〈東京灣幕張〉	+81-43-296-1111			木更津華盛頓酒店	+81-438-42-1122	
	幕張春天酒店	+81-43-296-3111		Hotel & Resorts 南房總	Hotel & Resorts 南房總	+81-470-33-3811	○
	法蘭克斯飯店	+81-43-296-2111					
	曼哈頓飯店	+81-43-275-1111					
	幕張新大谷飯店	+81-43-297-7777					
JR稻毛海岸 (JE15)	Tetoranze 幕張稻毛海岸飯店	+81-43-277-9330					

最近的車站	住宿設施	電話	溫泉
JR館山	菜之花民宿	+81-470-29-1159	
	平砂浦海灘飯店	+81-470-29-1100	○
	鳩山莊松庵	+81-470-29-2311	○
	館山夕日海岸飯店 升鶴	+81-470-23-8111	○
	渡假村館山	+81-470-29-0211	○
	太陽Grand飯店	+81-470-38-3331	○
	南海莊飯店	+81-470-38-3500	○
	千里之風飯店	+81-470-28-2211	○
	白濱海洋溫泉渡假 酒店	+81-470-38-2511	○
JR千倉	魚拓莊鈴木屋	+81-470-44-2811	○
	千倉飯店	+81-470-44-3111	○
	Shiosai Campfield and Hotel	+81-470-46-4633	
JR上總龜山	龜山溫泉飯店	+81-439-39-2121	○
JR御宿	SAYAN terrace 度假酒店	+81-470-68-7711	
JR安房小湊	魚彩和會館 三水	+81-4-7095-3333	○
	鴨川山丘度假酒店	+81-4-7094-2535	○
	宿中屋	+81-4-7094-1111	○
	吉夢	+81-4-7095-2111	○
	勝浦三日月飯店	+81-470-73-1115	○
JR安房鴨川	鴨川Grand飯店	+81-4-7092-2111	○
	鴨川海洋世界飯店	+81-4-7092-2121	○
	鴨川Universe 飯店	+81-4-7092-1361	○
小湊鐵道 養老鐵谷	秘湯之宿 瀧見苑	+81-470-85-0101	○
	溪谷別庭 糯之木	+81-470-80-9000	○
銚子電鐵 犬吠	新大新酒店	+81-479-22-5024	○
JR銚子	犬吠埼酒店	+81-479-22-8111	○
	HOTEL & SPA 月美 (太陽之里)	+81-479-21-6300	○
	別墅 海和森	+81-479-21-6300	○
	犬吠埼觀光酒店	+81-479-23-5111	○
JR橫芝	NANJA MONJA 小屋&民宿	+81-479-84-0317	
JR柏 (JL28、JJ07)	柏廣場飯店	+81-471-47-1111	
	柏廣場飯店 別館	+81-471-47-1115	



- | JR 東日本 | 私鐵 |
|---------------|---|
| JR 總武線快速 (JO) | つくばエクスプレス (TX)
(TSUKUBA EXPRESS) |
| JR 總武本線 (JB) | いすみ鐵道
(ISUMI (夷隅) 鐵路) |
| JR 京葉線 (JE) | 小湊鐵道 |
| JR 内房線 | 流鉄流山線 (RN) |
| JR 外房線 | 東武野田線 (TD)
(東武アーバンパークライン)
(東武 URBAN PARK 線) |
| JR 常磐線 (JL) | 新京成線 (SL) |
| JR 成田線 | 京成本線 (KS) |
| JR 鹿島線 | 京成千葉線 (KS) |
| JR 武蔵野線 (JM) | 京成千原線 (KS) |
| JR 久留里線 | 東葉高速線 (TR) |
| JR 東金線 | 北総線 (HS) |
| | 成田スカイアクセス線 (KS)
(成田 SKY ACCESS 線) |
| | 芝山鐵道線 (SR) |
| | 銚子電氣鐵道線 (CD) |



千葉縣旅遊諮詢中心

海灣， 東葛地區



千葉市旅遊諮詢中心

☎ 千葉市中央區新千葉 1-1-1 JR 千葉站東口大廳
TEL 043-224-3939

千葉市幕張旅遊諮詢中心

☎ 千葉市美濱區 HIBI 野 2-110 JR 海濱幕張站內
TEL 043-298-2790

幕張 MESSE 資訊中心

☎ 千葉市美濱區中瀨 2-1 國際會展中心 1-8 2樓

浦安市 MARE 旅遊諮詢中心

☎ 浦安市入船 1-2-1 TEL 047-354-5111

Kashiwa 旅遊諮詢中心

☎ 柏市柏 1-1-11 Family Kashiwa 3F TEL 04-7128-5610

JR 東日本旅遊諮詢中心(Kashiwa)

☎ 柏市柏 1-1-11 Family Kashiwa

松戶旅遊諮詢中心

☎ 松戶市本町 7-3 TEL 047-703-1100

道之站 八千代

☎ 八千代市米本 4905-1 TEL 047-488-6711

船橋市旅遊協會

☎ 船橋市濱町 2-1-1 LaLaport TOKYO-BAY 西館 1樓

JR 東日本旅遊諮詢中心(船橋)

☎ 船橋市本町 7-1-1

資訊中心(船橋導覽中心)

☎ 船橋市本町 4-2-20

流山大鷹之森站前旅遊資訊中心

☎ 流山市大鷹之森北 1-2-1 TEL 04-7186-7625

北總地區， 九十九里地區



成田國際機場(第一航廈)觀光問詢處

☎ 成田市成田國際機場第一航廈入境大廳 1F
TEL 0476-30-3383

成田國際機場(第二航廈)觀光問詢處

☎ 成田市成田國際機場第二航廈入境大廳 1F
TEL 0476-34-5877

JR 東日本旅遊諮詢中心(成田機場第一航廈內)

☎ 成田市三里塚御料牧場 1-1 (成田機場第一航廈內)

JR 東日本旅遊諮詢中心(成田機場第二、第三航廈內)

☎ 成田市古込字 1-1 (成田機場第二、第三航廈內)

Skyliner & 京成服務中心(成田機場第一航廈內)

☎ 成田市三里塚御料牧場 1-1 TEL 0476-32-6395

Skyliner & 京成服務中心(成田機場第二航廈內)

☎ 成田市古込 1-1 成田國際機場第二航廈地下 1樓
TEL 0476-34-6261

成田觀光館

☎ 成田市仲町 383-1 TEL 0476-24-3232

成田市旅遊諮詢中心

☎ 成田市花崎町 839 TEL 0476-24-3198

永旺夢樂城成田 免稅櫃台

☎ 成田市土屋翼 24 TEL 0476-23-8282

酒酒井 PREMIUM OUTLETS 旅遊諮詢中心

☎ 印旛郡酒酒井町飯積 2-4-1
TEL 043-481-6160

NEXCO 東日本 酒酒井停車區 上行線 服務中心

☎ 印旛郡酒酒井町小谷津 1402
TEL 043-496-0213

NEXCO 東日本 酒酒井停車區 下行線 服務中心

☎ 印旛郡酒酒井町墨字花之作 1420-1
TEL 043-309-4411

佐原站前觀光導覽所

☎ 香取市佐原イ 74-31 TEL 0478-52-6675

佐原市容交流館

☎ 香取市佐原イ 1903-1 TEL 0478-52-1000

道之站 發酵之里神崎

☎ 香取郡神崎町松崎 855 TEL 0478-70-1711

佐倉市旅遊諮詢中心

☎ 佐倉市榮町 8-7 TEL 043-486-6000

JR 佐倉站前旅遊諮詢中心

☎ 佐倉市六崎 169-17 TEL 043-485-9700

南房總地區



海螢停車場 4樓 服務中心

☎ 木更津市中島地先海螢停車場 TEL 0438-41-7401

千葉君廣場 千葉縣觀光資訊館

☎ 木更津市金田東 3-1-1

NEXCO 東日本 市原 SA 下行線 服務中心

☎ 市原市海保 1154-1 TEL 0436-36-8914

NEXCO 東日本 市原 SA 上行線 服務中心

☎ 市原市今富 1091-2 TEL 0436-36-8913

道之站 保田小學 道路導覽

☎ 安房郡鋸南町保田 724 TEL 0470-29-5531

夷隅市觀光中心

☎ 夷隅市大原 7400-1 TEL 0470-64-1111

道之站 富浦枇杷俱樂部

☎ 南房總市富浦青木 123-1 TEL 0470-33-4611

南房總市觀光諮詢中心

☎ 南房總市富浦町原岡 89-3 TEL 0470-28-5307

館山市觀光導覽所

☎ 館山市北條 1879-2

Kappy Visitor Center (KAPPY 遊客中心)

☎ 勝浦市墨名 815-56 TEL 0470-73-2500

市原市旅遊導覽處

☎ 市原市五井中央西 1-2-1 青柳大樓 TEL 0436-26-0066

鴨川館

☎ 鴨川市西町 1179

大多喜町觀光本陣

☎ 夷隅郡大多喜町大多喜 270-1

千葉縣觀光招攬促進課

☎ 〒260-8667 千葉縣千葉市中央區市場町 1-1 TEL 043-223-2418 FAX 043-225-7345

千葉縣觀光物產協會

☎ 〒260-8667 千葉縣千葉市中央區富士見 2-3-1 TEL 043-225-9170 FAX 043-225-9198
URL <https://www.visitchiba.jp/tc/>



Chiba Prefecture's mascot
"CHI-BA+KUN"