

Welcome
#Saga

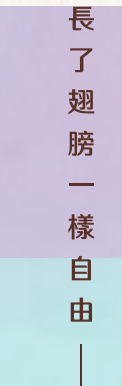
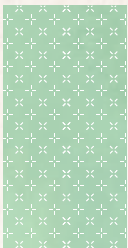
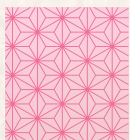
忘れずに♡

佐賀 自駕遊攻略

SAGA DRIVE GUIDE



自駕會讓旅程像長了翅膀一樣自由
去佐賀說走就走



Welcome!

#Saga

做佐賀的觀光宣傳將近 20 年，疫情期間一直讓我思考能夠再度訪佐賀後，我應該為佐賀縣做點甚麼，讓更多人知道佐賀的美好。

在這裡我有一群非常好的老朋友，他們在台灣人對於佐賀幾乎是零認知時，就每一年數次帶著紙本的簡介訪台，並且殷勤地拜訪每一個有可能送客的旅行社，這樣的努力讓佐賀有了定期直航航班，知道佐賀的人越來越多，不只是認識佐賀阿嬤而已。

疫情期間縣政府也努力建設新的設施，並調整好提供給觀光客更多便利與吸引力的服務，除了昔日只有跟團的選擇，身為一個長年看著佐賀觀光業成長的旅遊愛好者，一定要推薦大家用自駕的方式來趟佐賀深度之旅，不管是喜好美食、文青咖啡店、建築、泡湯、歷史、購物的行程，在佐賀都可以讓你感受滿足且享受超高 CP 值的旅程，而自駕會讓旅遊行程像長了翅膀一樣自由，更加分！去佐賀說走就走～



佐賀阿嬤
鍾雨欣

歷史篇 2 天 1 夜	P.03
文青篇 2 天 1 夜	P.07
美食篇 2 天 1 夜	P.11
自然篇 2 天 1 夜	P.15
溫泉篇 2 天 1 夜	P.19
購物篇 2 天 1 夜	P.23
福岡進、佐賀出 4 天 3 夜	P.27
佐賀進、佐賀出 4 天 3 夜	P.31
福岡進、福岡出 4 天 3 夜	P.35
佐賀自駕旅行 Ready Go	P.39
佐賀 Map	P.41



Saga History

歷史篇

兩天一夜
DAY 1



佐賀的街道彷彿是一條串連著歷史的軸線，漫遊在這片土地上就好像穿越時空，深刻感受佐賀的獨特魅力。

九州佐賀
國際機場

車程 60 分鐘



#1 祐德稻荷神社

祐德稻荷神社是日本三大稻荷神社之一，穿過華麗的樓門，可看到矗立在山麓上和清水寺的清水舞台極為相似的木橋高台，上面是朱紅色的本殿。

地址：佐賀縣鹿島市古枝乙 1855
電話：0954-62-2151

車程
15 分鐘

徒步 5 分鐘

#2 塩田津老街

塩田津老街曾是江戶時代川港與長崎街道上的宿場町，街道兩旁仍可見白壁土藏造型的町家建築，這裡曾是熱鬧的河港碼頭，周遭農家生產的稻米經由這裡運輸出。

地址：佐賀縣嬉野市鹽田町大字馬場下甲 694



九州佐賀
國際機場

車程 15 分鐘

#3 MILKBREW COFFEE

塩田津老街上的人氣咖啡館「MILKBREW COFFEE」，這裡的特色咖啡是以「牛奶」冷泡而成。店裡使用的牛奶是每日從牧場直送、新鮮擠出的牛乳，更能襯托出咖啡



豆裡蘊藏的果香。除了喝杯牛奶冷泡的咖啡，還可品嚐鮮擠牛乳做的霜淇淋，以及起士布丁等甜點。

地址：佐賀縣嬉野市鹽田町大字馬場下甲 727
電話：080-3221-0871
時間：週三、週四、週五 10:00~16:00，週六、週日及例假日 10:00~17:00，週一、週二公休

徒步 5 分鐘

#6 武雄神社

樹齡超過 3000 年的大楠樹，是日本排名第七的巨木，樹幹下方中空供奉著天神，以前可以入內參觀，但為了保護神木，現在只能從外面祭拜。神社境內還有象徵結緣的御神木「夫婦檜」，以及能祈求良緣、驅除厄運的「步射占」，就連擺放繪馬都按照八卦風水，充滿靈氣。

地址：佐賀縣武雄市武雄町大字武雄 5327
電話：0954-22-2976

#5 武雄市圖書館

顛覆圖書館刻板概念的武雄市圖書館，結合了蔦屋書店和星巴克咖啡，20 萬本書櫃與巨大圓形天窗構築出令人驚豔的閱讀空間，書香之間流盪著輕快的音樂，難怪被喻為「全日本最美的圖書館」。

地址：佐賀縣武雄市武雄町大字武雄 5304-1
電話：0954-20-0222
時間：9:00~21:00

車程
5 分鐘

#4 武雄溫泉樓門

湯質柔滑透明的武雄溫泉，是西元 1300 年就記載在《肥前風土記》的名湯，傳說神功皇后曾在此入浴療養，因此整座溫泉區，尤其是溫泉街入口處朱紅色的樓門，由東京車站的建築師辰野金吾負責設計建造，大正 4 年（1915 年）完工的樓門外觀看起來像是座龍宮城，沒有使用一根釘子的建築技法十分特別，是國家指定重要文化財。

地址：佐賀縣武雄市武雄町 7427-1





武雄溫泉飯店

車程
30分鐘

#1 小城公園

春櫻美景入選為「日本櫻花百選」的小城公園，是小城鍋島藩第二代藩主建造的庭園，境內種植的 3000 多株櫻花在春日繽紛綻放，緊接著是 25000 株的杜鵑花，夏天夜晚則有螢火蟲飛舞，日式庭園一年四季輪換的美景讓人流連忘返。

地址：佐賀縣小城市小城町 185



#3 清水瀑布

清水瀑布位在日本名水百選的清水川上游，高 75m、寬 13m 的這座瀑布層層水花四濺的美景有「珠簾瀑布」之稱，通往瀑布的溪流旁坐落著許多提供鯉魚料理的料亭及旅館，清涼的綠意使得清水瀑布成為夏日的避暑勝地，秋日則以紅葉美景引人入勝。

地址：佐賀縣小城市小城町松尾清水 2209-1

徒步
5分鐘



#2 ひのでや清水別館

佐賀縣小城市清水川擁有清冽純淨的水質，被選入日本名水 100 選，座落在清水瀑布旁，創業於明治 45 年的百年料亭「ひのでや清水別館」便以此名水飼育鯉魚，提供日本很少見的鯉魚料理。為了去除土腥味，養在料亭後方水泉裡的鯉魚在烹調之前會禁食瘦身一陣子，這樣做出來的鯉魚生魚片才能擁有鮮美。

地址：佐賀縣小城市小城町松尾 2053

電話：0952-73-4451

時間：10:00~18:00 晚上時段需預約，不定期公休

#4 佐賀城本丸歷史館

佐賀城跡曾是鍋島 36 萬石的藩主居城，大部分的建築毀於戰亂火災，「佐賀城本丸歷史館」按照江戶時代末期的佐賀城本丸御殿模樣予以復原，雖然只有當時建築物的 1/3，但已是日本規模最大的木結構復原建築。

地址：佐賀縣佐賀市城内 2-18-1

電話：0952-41-7550

時間：9:30~18:00，12/29~1/1 公休



#5 佐賀熱氣球博物館

每年 11 月上旬舉辦的佐賀國際熱氣球節，是佐賀一年一度的盛事，佐賀熱氣球博物館（佐賀バルーンミュージアム）以熱氣球為主題，踏入館內映入眼簾的是一座魄力十足的熱氣球，透過展示及動感電影院呈現熱氣球的組裝、歷史與競賽資料。

地址：佐賀縣佐賀市松原 2-2-27

電話：0952-40-7114

時間：10:00~17:00，週一（逢假日順延至隔日）、年末年初公休

門票：大人 500 日圓、高國中小學生 200 日圓



#6 佐嘉神社

佐嘉神社供奉著鍋島藩第 10 代藩主鍋島直正，這位藩主製作了日本國內初代反射爐以及加農砲，並致力於教育革新，培養了內閣總理大隈重信等人才，對於日本幕末維新有極大貢獻，因此得以入祀神社，被佐賀人視為學問之神。神社境內大大小小共有 8 座神社，全部參拜一圈可開運招福、生意興隆、消災解厄等，一次求好求滿。

地址：佐賀縣佐賀市松原 2-10-43

電話：0952-24-9195

時間：5:00~日落



徒步
5分鐘

#7 中富記念藥博物館

江戶時期的佐賀縣鳥栖市東側及基山町一帶盛行「配藥產業」，中富記念藥博物館以「藥」為主題，展示江戶時代製藥、賣藥行商的歷史之外，並搜集日本、全世界的製藥文獻，展示上百種珍貴的藥材。

地址：佐賀縣鳥栖市神邊町 288-1

電話：0942-84-3334

時間：10:00~17:00，週一（逢例假日改隔天）及年末年初公休

門票：大人 300 日圓，高中大學生 200 日圓，中小學生 100 日圓





#兩天一夜
DAY 1

saga Style

文青篇

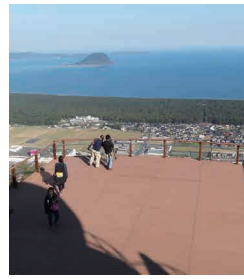


佐賀擁有依傍著美麗海景的唐津城，以及富有古典氣息
的武雄溫泉、充滿文青氣息的武雄市圖書館，適合
來一趟療癒感滿點的小旅行。

#1 鏡山展望台

鏡山的名稱來源相傳是因神功皇后在山頂祭祀了一面鏡子而來，站在「鏡山展望台」上，唐津灣、虹之松原景致盡收眼底。春天櫻花盛開的美景與大海相映襯，十分美麗。

地址：佐賀縣唐津市鏡



車程 10 分鐘

車程 20 分鐘

#2 唐津城

江戶時代建造的唐津城因周圍的沙灘、松林，遠看就像一隻展翅欲飛的白鶴，因此別名「舞鶴城」。城址所在的舞鶴公園在春天是知名的賞櫻勝地，從天守閣上可俯瞰舞鶴公園、玄界灘、虹之松原、城下町唐津市區。

地址：佐賀縣唐津市東城內 8-1
電話：0955-72-5697
時間：9:00~17:00 (入場時間至 16:40)，12/29~12/31 公休
天守閣門票：大人 500 日圓、中小學生 250 日圓



#3 KARAE

是處結合藝廊、美食、購物與旅遊服務的複合式設施，館內提供單車租借服務，可騎著單車在唐津漫遊，探訪市區熱鬧的商店街、虹之松原。

地址：佐賀縣唐津市京町 1783
電話：0955-53-8063
時間：10:00~18:00
費用：500 日圓 / 1 小時、1000 日圓 / 3 小時、2000 日圓 / 1 日

車程 40 分鐘

#4 大川内山

大川内山，江戶時代是鍋島藩的官窯，燒製的鍋島燒是進貢給將軍家、宮廷的高級陶瓷。大川内山至今仍聚集了 30 多座窯場，販售鍋島燒瓷器的店鋪羅列在街道兩旁，是處好逛又好買的陶藝小鎮。

地址：佐賀縣伊萬里市大川内町乙 1806

車程 30 分鐘



#6 武雄市圖書館

來到有最美圖書館之稱的武雄市圖書館 (P.04)，不妨在館內的星巴克喝杯咖啡。

車程 30 分鐘

#5 有田陶瓷主題公園

館內除了可清楚了解有田燒的歷史，還可在工房中體驗捏陶、彩繪的樂趣，異國風的建築及花園更是熱門的美拍打卡聖地。

地址：佐賀縣西松浦郡有田町戶矢 340-28
電話：0955-41-0030
時間：9:00~17:00
門票：免費參觀





#兩天一夜
DAY 2



#1 武雄大楠

迎接早晨的第一個景點，就到武雄神社 (P.04) 的 3 千年大楠樹下，吸收大自然能量。



#2 御船山樂園

前身是武雄藩第 28 代藩主鍋島茂義的別墅，耗時三年建成的庭園以御船山為背景，形塑成中國山水畫般的景致，春天 2 千多株櫻花與 20 萬株杜鵑花爭豔，初夏則有 170 年歷史的九尺藤，加上深秋滿園紅葉與山色湖景交織。

地址：佐賀縣武雄市武雄町大字武雄 4100
電話：0954-23-3131
時間：8:00~17:00 (隨季節調整)
門票：大人及中學生以上 500 日圓、小學生 300 日圓 (隨季節調整)



#4 武雄溫泉樓門

朱紅色的武雄溫泉樓門 (P.04) 是不是很像繪本裡的龍宮城！



#3 慧洲園

借景自御船山的「慧洲園」，是由有「昭和的小堀遠州」之稱、同時也是足利美術館的庭園造景師「中根金作」所建，廣達 3 千多坪的池泉回遊式日本庭園裡錯落著池泉、小橋、瀑布和茶園。

地址：佐賀縣武雄市武雄町武雄 4075-3
電話：0954-20-1187
時間：10:00~16:00，週三公休
門票：大人 600 日圓、學生 500 日圓 (中學生以下免費)



#5 佐嘉平川屋

創業 60 多年的老舖豆腐店，店內提供嬉野溫泉名物湯豆腐，可搭配佐賀海苔、柚子胡椒、胡麻醬等豐富的佐料，以及豬肉、蔬菜等菜盤享用。

地址：佐賀縣武雄市武雄町大字武雄町 7411
電話：0954-27-8481
時間：年未年初公休
咖啡 9:00~18:00 (L.O.17:30)
餐點 10:00~18:00 (L.O.16:30)

#6 武雄旅書店

「武雄旅書店」位在西九州新幹線武雄溫泉站，以「旅行」為主題搜羅了許多和旅遊、生活風格有關的書籍雜誌，以及西九州地區的當地特產。

地址：佐賀縣武雄市武雄町大字昭和 13-21
電話：0954-22-2542
時間：8:00~20:00



車程 5 分鐘

#7 嬉野溫泉街

嬉野溫泉是日本三大美肌湯之一，整座溫泉區被山野及茶園圍繞，漫步在嬉野溫泉街會發現許多以「嬉野茶」為主題的小店，可品嚐嬉野茶做的蛋糕甜點，感受嬉野溫泉的魅力。

地址：佐賀縣嬉野市嬉野町大字下宿附近

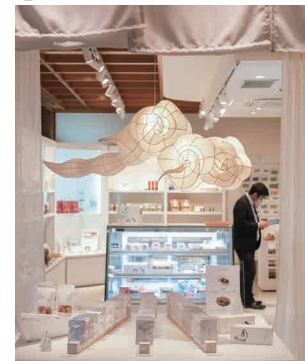


車程 30 分鐘

#8 和多屋別莊

這家橫跨在嬉野川兩旁的溫泉旅館佔地廣達兩萬坪，除了提供一泊二食的和風住宿服務，館內藏書豐富的閱覽區、茶藝體驗區，以及生活雜貨選物、土特產品賣店皆洋溢著文青風格。

地址：佐賀縣嬉野市嬉野町下宿乙 738
電話：0954-42-0210



車程 5 分鐘



Saga Gourmet

美食篇

#兩天一夜
DAY 1



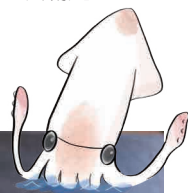
依山擁海的佐賀，食材的選擇十分豐富，可享受精緻的海鮮料理，也可以開車尋訪在地人喜愛的特色美食。

福岡國際機場 車程 90 分鐘



#1 烏賊料理

佐賀的海鮮最有名的就是唐津的「烏賊」啦！捕撈自玄界灘的烏賊 Q 彈厚實，可在唐津或呼子品嚐活烏賊生魚片、烏賊燒賣、烏賊丼等料理，還可選擇烏賊加佐賀牛、鮑魚等組合，海陸全餐一次滿足。



車程 20 分鐘



福岡國際機場

車程 40 分鐘

#2 濱野浦梯田

面對著玄界灘的海岸上，層層梯田像是面扇子般展開的景色美極。4 月下旬～5 月上旬栽種稻苗前的「水鏡」最是夢幻，天光雲影映照流動在水鏡裡，尤其是黃昏時分夕陽從海面上落下，將梯田水鏡染成金色時最是浪漫。

地址：佐賀縣東松浦郡玄海町濱野浦



#3 DRIVE IN TORI

「DRIVE IN TORI」是家深受在地人喜愛，以雞肉聞名的排隊名店，這裡的雞肉就像燒肉一樣可親自享受烤肉的樂趣。人氣推薦的「一番定食」有嫩雞肉、雞肉炒飯、雞肉蛋花湯，可搭配店家自製秘傳醬料享受一個人烤肉的樂趣，也可與親友們一同圍爐共享美食。

地址：佐賀縣伊萬里市大坪町甲 1384-2

電話：0955-23-0667

時間：11:00~22:30，週三、12/31~1/1 公休



#兩天一夜
DAY 2

車程
20分鐘



#1 LIB COFFEE IMARI

位在伊萬里川旁的咖啡館窗景像是幅半透明的水彩畫，望出去的景色就像是日系的小威尼斯。店內使用伊萬里最出名的鍋島燒瓷器裝餐點，可悠閒享受糕點、咖啡，以及 IG 打卡名物「布丁」，靜靜感受時間流逝。

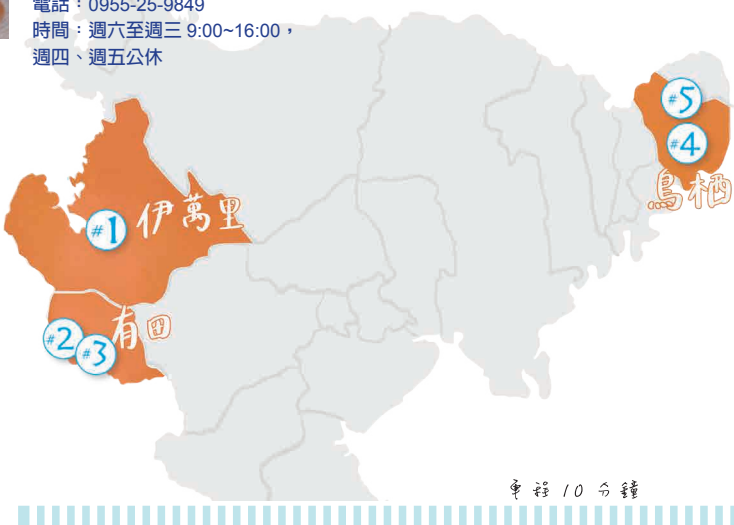
地址：佐賀縣伊萬里市伊萬里町乙 180
電話：0955-25-9849
時間：週六至週三 9:00~16:00，週四、週五公休



#2 Arita Será

全日本規模最大的有田燒購物商城，22家陶磁器專賣店羅列在 200m 長林蔭大道兩旁，日用食器、送禮用精品、開店用食器、高級美術陶磁器，且不定時舉辦熱鬧的市集活動，例如每年 4 月底 5 月初黃金週期間舉辦的有田陶器市。

地址：佐賀縣西松浦郡有田町赤坂丙 2351 番地 169
電話：0955-43-2288
時間：10:00~17:00（部分店舖時間不同）



車程 10 分鐘



#3 GALLERY ARITA

「GALLERY ARITA」是家附設有田燒賣店的餐廳，除了提供當地特色美食「有田燒五膳」，還可從店內 2500 個有田燒杯子中，選擇自己喜歡的杯子喝咖啡。

地址：佐賀縣西松浦郡有田町本町乙 3057
電話：0955-42-2952
時間：11:00~17:00



車程 60 分鐘

#4 杏都

附設茶館的在地知名甜點店，店內提供日式和西式精緻甜點，花木扶疏的庭院內有 5 棟童話風格的日式古民居建築，可以在裡面搭配咖啡、抹茶等飲品慢慢享用。

地址：佐賀縣鳥栖市原古賀 519
電話：0942-85-7780
時間：10:00~18:00，週一及每月第一、第三個週二公休

車程
10分鐘



#5 鳥栖 PREMIUM OUTLETS

「鳥栖 PREMIUM OUTLETS」是九州最多店舖進駐的 Outlet 折扣商城，舉凡潮流服飾、運動品牌、生活雜貨、時尚廚具，從日本品牌到國際歐美名品應有盡有，內有提供九州特色美食的美食廣場，且掃描場內提供的 QR code 即可獲得外國旅客專屬的電子優惠券。

地址：佐賀縣鳥栖市彌生が丘 8-1
電話：0942-87-7370
時間：10:00~20:00



Saga Natural

自然篇

#兩天一夜
DAY 1



置身在大自然的環抱裡，感受天地間流動的能量，
有山有海的佐賀，走到哪都令人感到身心舒暢。



#1 大興善寺

擁有 1300 年歷史的大興善寺是著名的賞楓景點
非常夢幻，4 月中旬至 5 月初的杜鵑花祭更是花團
錦簇，優美的四季景致使其成為情侶約會聖地，廟
中供奉的契山觀音像據說對於求姻緣十分靈驗呢！

地址：佐賀縣三養基郡基山町大字園部 3628

電話：0942-92-2627

時間：8:30 到日落前

門票：大人 300 日圓、中小學生 100 日圓，杜鵑花季及紅葉
季節大人 600 日圓、中小學生 300 日圓

#2 神埼素麵

「素麵」也就是麵線，從江戶時代起就是神
埼市的名產，市區內許多高級料亭把平凡的麵
線變身為「神埼素麵懷石套餐」，擺盤和烹調
手法結合日式與西式，炸成扇形的麵線天婦羅、
麵線豆沙饅頭、麵線刺身等，每樣看起來都精
緻可口。依店家推出不同的神埼素麵料理都必
需事前預約。

提供神埼素麵料理的餐廳：佐賀縣神埼市内餐飲店



#3 唐津城

唐津城 (P.07) 所在的舞鶴公園在春天是知
名賞櫻勝地，一旁的天守閣則是登高望遠，看
海的好去處。



#4 虹之松原

日本三大松原之一的「虹之松原」，超過 100
萬株黑松樹生長在唐津灣邊，因弧度就像座彩
虹而得名，可在穿過松原的道路開車兜風，也
可走進松原找家咖啡館享用餐點，欣賞周遭美
景。

地址：佐賀縣唐津市東唐津 ~ 濱玉



#5 鏡山展望台

想要瞭望唐津灣、虹之松原美景，那就不能
錯過鏡山展望台 (P.07)，此外這裡也是著名的
賞櫻景點。

#兩天一夜
DAY 2



#1 呼子朝市

呼子朝市是日本三大朝市之一，清晨聚集在呼子港邊卸貨的漁船吸引許多商人前來選購，因此形成一處熱鬧的市場，200公尺長的呼子朝市裡攤販琳瑯滿目，除了新鮮的漁獲、蔬菜，還有炭烤蜆螺、烏賊等美食。

地址：佐賀縣唐津市呼子町呼子朝市通
時間：7:30~12:00，元旦公休



#2 波戶岬

位在松浦半島最北端的波戶岬，是欣賞夕陽海景的人氣景點，可經由連接海上島嶼與陸地的海上步道棧橋，前往日本唯一的海上眺望台，眺望玄界灘上的島嶼風景，以及約7公尺深的海底景觀。

地址：佐賀縣唐津市鎮西町波戶 947

車程
20分鐘



#3 呼子的烏賊料理

來到唐津一定要嚐嚐當地的名物美食「烏賊料理」，除了在呼子朝市吃烏賊仙貝、烏賊燒賣、炭烤烏賊，呼子港邊和市區餐廳提供包含活烏賊生魚片、烏賊丼的烏賊全餐，且烏賊一年四季都可捕獲，無論何時前來都可以嚐鮮！

地址：佐賀縣唐津市呼子町

車程
20分鐘



#4 濱野浦梯田

面對著大海的濱野浦梯田 (P.11) 除了是欣賞夕陽的景點，也是浪漫的戀人聖地，許多情侶都喜歡來到觀景台上一同敲響幸福之鐘。

車程
20分鐘



車程
60分鐘

#5 御船山樂園

借景御船山自然美景的御船山樂園 (P.09)，曾是武雄藩主的別墅花園，春櫻、夏藤、深秋紅葉等四季美景使其成為熱門景點。



Saga Hot Spring

溫泉篇



#兩天一夜
DAY 1

#前言=身為日本溫泉王國的一員，在賀自然也沒缺席！境內擁有許多歷史悠久、泉質優良的溫泉鄉，還有什麼比浸泡在溫泉裡更有療癒力的呢！



#4 武雄溫泉樓門

擁有朱紅色外觀的武雄溫泉樓門 (P.04)，乍看就像是一座龍宮城，這裡是歷史悠久的名湯，穿過樓門可看到共同浴場建築，可在這裡享受泡湯樂趣，或是入住當地的溫泉旅館慢慢感受。



九州佐賀
國際機場



車程
30分鐘

九州佐賀
國際機場

#1 佐賀市歷史民俗館

徒步5分鐘

佐賀縣是明治維新時期推動日本全面西化的四個藩屬地之一，因此留下許多富有歷史感的建築群，「佐賀市歷史民俗館」指的是以舊古賀銀行為首的7座建築物，除了在浪漫座享用午餐、喝咖啡，還可前往「yosohohi 二葉」換穿正宗的日式和服漫步在充滿明治、大正時代氛圍的舊古賀銀行，以及和風傳統建築的名人故居、商家店鋪，參觀日式庭園的茶室和走廊，感受歲月的軌跡。

地址：佐賀縣佐賀市柳町 2-9

電話：0952-22-6849

時間：9:00~17:00 (16:30 最後入場) 週一、12/29~1/3 公休



#3 佐嘉平川屋

京都的湯豆腐很有名，在賀也有媲美京都，還是用溫泉水做成的湯豆腐。就在看得見朱紅色武雄溫泉樓門的佐嘉平川屋 (P.10) 品嚐美味的湯豆腐套餐吧！

車程
45分鐘

徒步
1分鐘

#2 肥前通仙亭

日本煎茶的始祖「高遊外賣茶翁」出生在佐賀市蓮池町，他曾在京都開設茶館「通仙亭」品茶講禪，「肥前通仙亭」正是為了紀念這位煎茶始祖。來到這裡可使用美麗的有田燒茶具，體驗煎茶的沖泡過程，並搭配季節感的和菓子。

地址：佐賀縣佐賀市松原 4-6-18

電話：0952-65-2152

時間：10:00~16:00，週一、12/29~1/3 公休





#兩天一夜
DAY 2

#1 幸樂窯

「幸樂窯」的倉庫裡堆滿有田燒，只要花 5500 日圓便可領到一只提籃，90 分鐘內可盡情的在倉庫裡尋寶，裝進提籃裡便可打包帶回家（不可超出籃子表面太多）。若想挑選品質更優的有田燒，可選擇 11000 日圓的提籃，可在置放上等瓷器的倉庫內淘寶喔！

地址：佐賀縣西松浦郡有田町丸尾丙 2512

電話：0955-42-4121

時間：有田燒淘寶活動每日 10:00、13:00 各一場（週六日及例假日須在前日 15:00 前報名）

費用：5500 日圓和 11000 日圓兩種（含稅），90 分鐘



車程 20 分鐘



#2 Coeur de Nature

在幸樂窯滿載而歸後，是不是覺得有點餓了？深受在地人喜愛，主打有機料理的「Coeur de Nature」提供天然酵母手作麵包、無農藥野菜與香草等食材精心烹調的美食，咖啡廳的旁邊有座無農藥菜園。

地址：佐賀縣伊萬里市二里町八谷搦 1179

電話：0955-25-9789

時間：12:00~16:00，週日、一、三及例假日公休



車程 60 分鐘

#3 古湯溫泉



有聽過秦朝帶著童男童女渡海，為秦始皇尋找不死秘藥的「徐福傳說」嗎？相傳徐福渡海來到日本，位在佐賀的古湯溫泉就是徐福按照神的指示發現的。來到這個歷史悠久的溫泉鄉，一定要來泡湯、聽聽當地人講述徐福傳說。

地址：佐賀縣佐賀市富士町古湯周邊



Saga Shopping

購物篇

#兩天一夜
DAY 1



佐賀最好買的莫過於富有歷史文化底蘊、圖案設計琳瑯滿目的陶磁器，此外還有九州規模最大的 Outlet，買好買滿通通塞後車廂帶走！



九州佐賀
國際機場

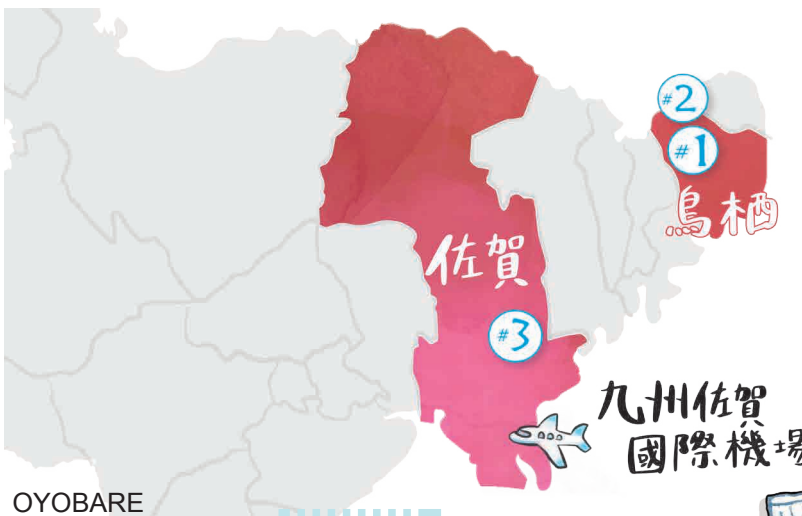


#3 SAGA HATSU

佐賀車站鐵道高架下的「SAGA HATSU」，聚集了充滿佐賀魅力、選用地食材的美食名店，像是居酒屋、壽司店、甜點店、日本酒專賣店，可品嚐到佐賀牛、呼子烏賊、佐賀海苔以及佐賀釀造的清酒。「SAGA HATSU」有別於傳統的日本商店街，新穎明亮的空間設計令人耳目一新，下班後在此小酌、聚餐的人潮就像是日劇裡的場景。

地址：佐賀縣佐賀市驛前中央 1-11-20，連接 JR 佐賀車站
時間：餐廳 11:00~23:00 (各家餐廳營業時間略有不同)、商店 11:00~20:00

車程
45
分鐘



車程
60
分鐘

#1 OYOBARE

出機場領好車，直奔在地美食名店打牙祭吧！「OYOBARE」提供對健康有益的餐點，選用大量佐賀產小農蔬菜做成沙拉，或煮、或炒，不過度烹調保留蔬果裡的營養，並搭配佐賀產胚芽米炊煮的釜飯及湯品，讓人吃得清爽無負擔。

地址：佐賀縣鳥栖市藏上 4-120 2F
電話：090-9490-3332
時間：12:00~18:00 (最後點餐時間 17:00)，週三及不定時公休

車程
10
分鐘

#2 鳥栖 PREMIUM OUTLETS

來到九州最多店鋪進駐的鳥栖 PREMIUM OUTLETS (P.14)，最少要停留 2 小時才能逛得盡興，血拼戰利品儘管往後車廂裡塞，開車自駕旅行的好處就是不用一直搬行李啊！



兩天一夜
DAY 2



#1 天山酒造

天山酒造在釀酒前曾是碾製麵粉的水車業者，天山山系流貫而下的祇園川河水除了可讓水車轉動，也能用來釀造清酒。好水加上佐賀農家栽培的好米，釀造出芳醇的美酒，因此天山酒造能屢屢在海內外榮獲金獎，來到酒造除了選購得獎的清酒，還能酒藏見學，了解製酒的過程、試飲清酒。

地址：佐賀縣小城市小城町岩藏1520

電話：0952-73-3141

時間：9:00~17:00，6月~8月到16:00



#3 大川内山

有「秘窯之里」稱號的大川内山 (P.08)，曾是伊萬里陶瓷器中最高品質「鍋島燒」的官窯，沿著山坡延伸的街道兩旁盡是窯元及商舖，從遵循傳統形式的藝術品等級瓷器，到符合現代生活美學的鍋島燒器皿，總之就是一個食器控很容易手滑的好地方。



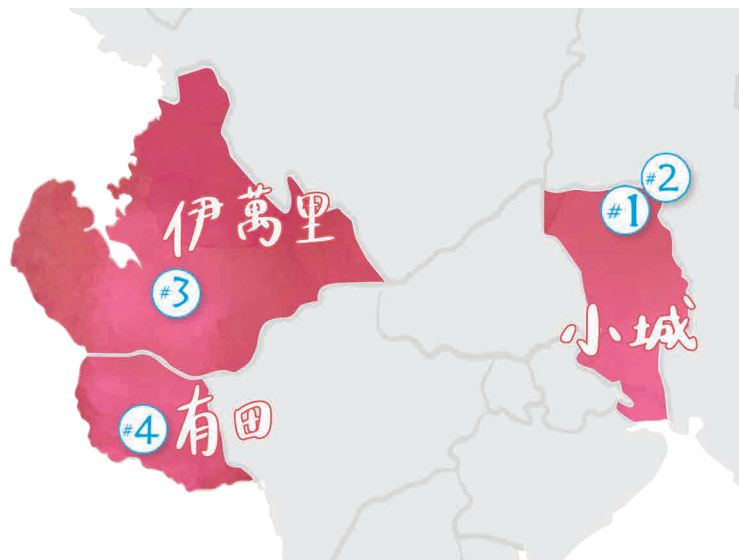
#2 ひのでや清水別館

車程 10 分鐘

車程 50 分鐘

車程 30 分鐘

有好水的地方除了有好酒，也會有美食！「ひのでや清水別館」(P.05) 利用當地名水養鯉魚，提供毫無土腥味的鯉魚生魚片，是不可不嚐的在地特色料理。



#4 Arita Será

宛若佐賀版香榭大道的「Arita Será」(P.13)，是一條專賣有田燒的購物街，日雜上刊登的流行款式，以及日本網紅推薦的有田燒生活器皿在這裡都找得到。

在「Arita Será」一家逛過一家，埋首淘寶之餘別忘記到麵包咖啡坊 MARUBUN SHOP & BAKERY CAFE 喝杯咖啡、挑些美味的麵包，這家店的特色是內用餐具全是當季精選的有田燒，在同一空間內的商品陳列區就有，相信能讓腦波弱的你手滑再買一波。



福岡進、佐賀出 4天3夜行程這樣排

從福岡取車後直奔佐賀吧！穿過美麗海景、蜿蜒在田園景色，拜訪矗立著千年神木的神社，以及悠閒的朝市港町，來趟4天3夜的小旅行。

四天三夜
DAY 1

福岡國際機場
↓
租腳踏車
漫遊唐津城
和優美的虹之松原
↓
還了腳踏車
悠閒吃個下午茶
↓
晚餐當然是
活烏賊三吃
↓
唐津市區飯店

福岡機場出發，開上高速公路約1小時就可抵達佐賀，自駕旅行就是這樣快又方便。

車程 60 分鐘

#1 租腳踏車慢慢逛吧



腳踏車 15 分鐘

#2

春天最適合到唐津城 (P.07) 賞櫻，初夏5月還有浪漫的紫藤。



腳踏車 20 分鐘

#3

騎到唐津灣看看海，一旁的虹之松原 (P.16) 由萬株黑松組成，來這呼吸松林的清新空氣吧！



腳踏車 30 分鐘

#4 小歇一下！來點下午茶

歸還腳踏車時，順便到 KARAE (P.08) 找家咖啡廳吃下午茶小歇片刻。

車程 10 分鐘

回到唐津飯店內
享用活烏賊三吃料理



四天三夜
DAY 2

唐津市區飯店
↓
別貪睡
早上來逛呼子朝市
↓
搭遊覽船
尋找神秘的七釜洞
↓
銀河食堂之夜
古民家建築也太美
↓
武雄市圖書館
感染網美氣息
↓
武雄神社
↓
酒藏巡禮
肥前濱宿

第2天以特色景點和美味料理為目標，從唐津一路玩到武雄溫泉。

車程 30 分鐘

#1 會飛的烏賊耶

一早來逛呼子朝市 (P.17)，正好看到當地人在曬烏賊，轉呀轉像是在飛！朝市裡還有烏賊燒賣、炭烤烏賊等。



徒步 5 分鐘



#2 大海上的神秘洞窟

從呼子朝市旁的碼頭出海，搭乘烏賊號遊覽船 (イカ丸) 尋訪海崖邊神秘的海蝕洞窟「七釜」，船頭居然可以鑽進洞窟近距離看玄武岩，會不會太神奇。

地址：佐賀縣唐津市呼子町
電話：0955-82-3001

出航時間：9:30、10:30、11:30、12:30、13:30、14:30、15:30、16:30

票價：大人 2000 日圓、小學生 1000 日圓 (天候不佳停駛)

車程 30 分鐘

#3



銀河食堂之夜的古民家建築有 140 年歷史，特色料理是現炊的釜飯，搭配 10 多種家常小菜，一日 5 份限定、要事先預約的「松花堂御膳」3300 日圓，可以一邊享用午膳、一邊陪店裡的貓咪玩。

地址：佐賀縣唐津市東唐津 2-2-21
電話：080-1734-1736

時間：11:30~15:30 (LO14:00)、週末限定的喫茶 12:00~17:00 (LO16:00)

#4

車程 60 分鐘

終於來朝聖日本最美圖書館之一的武雄市圖書館 (P.04)，記得只能在館方提供的兩個角度拍照，以免打擾了寧靜的閱讀空間。

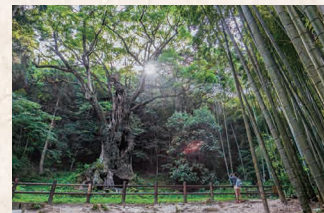


徒步 5 分鐘

#5

來參拜 3000 歲的大楠神木，
吸收大自然的靈氣

日本自古以來崇尚大自然信仰，武雄神社 (P.04) 境內有株超過 3000 年的大楠神木，瀰漫著神聖潔淨的力量。



#6

車程 30 分鐘

保存許多白牆黑瓦傳統建築的肥前濱宿，是一個以釀酒業發達的酒鎮，感受老街風情的同時還能逛逛酒藏，試飲清酒。

地址：佐賀縣鹿島市濱町乙 2696



濱宿 Kitchen2 號店
享用晚餐
今晚住在
武雄溫泉飯店

四天三夜
DAY 3

武雄溫泉飯店

前往慧洲園
瓷片手作體驗

武雄 旅 書店
選購土特產

武雄溫泉
買「カイロ堂」
A5 佐賀牛鐵路便當

徒步 5 分鐘

#7

晚餐選在肥前濱宿老街上當地人很喜歡的濱宿 Kitchen2 號店，晚餐時段提供的有田雞肉炭火燒套餐，滿滿的在地食材，一份 1800 日圓，還可加點當地的清酒一起享用。

地址：佐賀縣鹿島市酒藏通

電話：090-9579-7411

時間：18:00~22:00，週二、三公休



車程 30 分鐘

今晚住在武雄溫泉的飯店泡湯

早晨第一站來慧洲園
欣賞日式庭園

車程 5 分鐘

#2

位在西九州新幹線武雄溫泉站的武雄旅書店 (P.10) 不只是書店，有賣好多西九州的選品，根本是文青版的土特產店嘛！



#3

來到武雄溫泉，一定要買カイロ堂的 A5 佐賀牛鐵路便當，九州鐵路便當第一名 3 連霸，一定要品嚐。

地址：武雄市武雄町富岡 294 (武雄溫泉站觀光案内所)

電話：0954-22-2767

時間：10:00~18:00 (售完為止)



#1 沒想到破掉的瓷片可以再利用
做成漂亮的小飾品

武雄溫泉開車約 5 鐘來到慧洲園 (P.09)，庭院內的茶園也太美！和風喫茶處「みふね茶屋」除了有抹茶、咖啡可享用，還可用「瓷片」DIY 小飾品。



車程 40 分鐘

天山酒造
試飲清酒

到村岡總本舖
試吃免費羊羹

入住古湯溫泉飯店

四天三夜
DAY 4

古湯溫泉飯店

筑後川昇開橋
散步賞景

九州佐賀國際機場



#4 根本是網美攝影棚的酒造

天山酒造 (P.25) 把倉庫改裝成以清酒為主題的展示空間，除了可把酒樽當網美攝影棚拍美照，不負責開車的朋友還可在現場試飲清酒。

工場見學時間：週一~週五 9:30~11:30、14:00~16:00，約 40 分鐘 (含試飲時間)，工場見學及拍照免費，試飲需額外付費，需從官網上預約

車程 5 分鐘

#5

村岡總本舖羊羹資料館不但可免費入館參觀，還免費提供試吃用的羊羹及抹茶。

地址：佐賀縣小城市小城町 861

電話：0952-72-2131

時間：9:00~17:00



車程 30 分鐘

晚上投宿在古湯溫泉 (P.22) 的溫泉旅館，享受一泊二食的日式溫泉旅館服務，超幸福！



要搭中午的台灣虎航班機從佐賀機場飛回家，記得注意還車時間喔！

車程 45 分鐘

#1 途中經過一座很特別的橋

歷史悠久的筑後川昇開橋是一座可以升降式移動的鐵橋，1996 年更成為行人專用的步道橋，最美的時刻是夕陽西下時。

地址：佐賀縣佐賀市諸富町大字為重 214 附近

時間：人行步道開放時間 3 月~11 月 9:00~21:00、12 月~2 月 9:00~17:00，週一、12/29~1/3 公休



車程 20 分鐘

前往佐賀機場搭飛機回家囉！機場裡還有許多購物店可以再買一波。





佐賀進、佐賀出 4天3夜暢遊佐賀

利用台灣飛航直飛佐賀機場的優勢，山海美景、在地美食、溫泉療癒都安排起來，來一趟佐賀全覽之旅。

四天三夜
DAY 1

- 九州佐賀國際機場
- ↓
- 到古雅味品嚐
神崎素麵懷石料理
- ↓
- Adventure Valley
SAGA
樹上探險
- ↓
- DRIVE IN TORI
晚餐吃燒烤雞肉
- ↓
- 入住伊萬里市區飯店

從佐賀機場租車出發，肚子感覺有點餓，先找家在地美食打牙祭吧！

#1 素麵做的懷石料理也太美

來到當地人氣好評的古雅味，嚐看看「神崎素麵懷石套餐」，素麵也就是麵線，是神崎名產，當地很多高級料亭都會將素麵做成精緻的料理，把平凡的素麵變身成懷石套餐的主角。

地址：佐賀縣神崎市神崎町田道ヶ里 1575-6
電話：050-5486-4084
時間：11:30~14:30、17:30~21:30



運動完覺得肚子咕咕叫，晚餐來吃當地有名的排隊美食，DRIVE IN TORI (P.12) 可利用桌上型七輪烤爐，燒烤嫩雞肉，搭配雞肉炒飯、雞肉蛋花湯，享受庶民美食的好滋味。

#4 今晚住在伊萬里市區飯店

#2 來一場森林裡的樹上探險

喜歡挑戰新鮮的事物嗎？座落在山裡的 Adventure Valley SAGA，這裡還擁有九州第一個為兒童設計的森林冒險體驗，45分鐘內任你玩，只要是身高90公分以上的孩童都能挑戰。就像森林遊樂園，掛上安全套索，穿梭、飛翔在樹冠層之間，來一場被大自然包圍的樹上探險。

地址：佐賀縣神崎郡吉野ヶ里町三津 2753-375
電話：090-2722-2753
費用：樹上探險行程大人、小孩（小學4年級以上，身高滿140cm、體重110kg以下）3800日圓~



#3

車程 60 分鐘

車程 10 分鐘

四天三夜
DAY 2

- 伊萬里市區飯店
- ↓
- 大川內山
選購鍋島燒瓷器
- ↓
- 星之谷窯 Gallery
貓咪圖樣的手繪瓷
太可愛
- ↓
- Coeur de Nature
吃午餐
- ↓
- LIB COFFEE
IMARI
喝咖啡
- ↓
- Arita Será
採購有田燒
- ↓
- 佐賀縣立九州
陶瓷文化館
了解有田燒歷史
- ↓
- 太良溫泉飯店



飯店出發！
今天想要造訪陶藝之鄉

車程 10 分鐘

#1

徒步 10 分鐘

來到傳說中的秘窯大川內山 (P.08)，這裡曾是鍋島藩的官窯，高質感的鍋島燒瓷器都在這裡。



#2 貓咪圖樣的手繪瓷太可愛了啦

距離大川內山不遠處的鄉野，找到農舍改裝的星之谷窯 Gallery，這裡每件瓷器都是陶藝家椛露地先生以貓咪為靈感，親手繪製而成，主子們嬌俏的可愛模樣讓人愛不釋手，全都想搬回家收藏。



地址：佐賀縣伊萬里市大川內町丙 360-1
時間：10:00~17:00，週三公休

車程 15 分鐘

#3



午餐找到一家佐賀地方媽媽很喜歡的有機料理 Coeur de Nature (P.22)，佐餐的麵包是天然酵母烘焙的，搭配滿滿的蔬食很健康。

#4 很喜歡在日雜風情的咖啡館裡消磨時間

IG 打卡名店 LIB COFFEE IMARI (P.13) 位在景色優美的河岸邊，美味布丁必點！



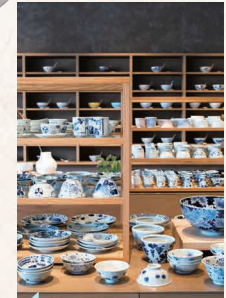
車程 5 分鐘

#5

#6 想要對有田燒了解更多

實在太喜歡有田燒，想要知道更多有關有田燒的歷史典故，可來佐賀縣立九州陶瓷文化館逛逛，原來「伊萬里」是有田燒的通稱，館內收藏了許多珍貴的有田燒名品，以及九州各地的古陶瓷。

地址：佐賀縣西松浦郡有田町戶杵乙 3100-1
電話：0955-43-3681
時間：9:00~17:00，週一及 12/29~1/3 公休
(最後入館 16:30)



車程 10 分鐘

今晚下榻在太良竹崎溫泉飯店，海霧露天溫泉景色無敵美！



四天三夜
DAY 3

- 太良溫泉飯店
- ↓
- 網美景點
- 大魚神社海中鳥居
- ↓
- 竹崎海產
- 午餐吃烤牡蠣
- ↓
- 和のこトコトはじめ俱樂部
- 租借和服
- ↓
- 肥前濱宿
- HAMA BAR
- 清酒試飲
- ↓
- 日本三大稻荷
- 祐德稻荷神社

飯店出發！
今天是網美行程囉

車程 15 分鐘



車程 5 分鐘
#2



午餐來到漁夫開的牡蠣小屋竹崎海產，牡蠣、鮮蝦、蛤蜊、鮑魚、貝類等海鮮邊烤邊吃，有時還會提供有明海捕獲的竹崎蟹，全是漁夫們親手捕撈，或是附近海域養殖的。

地址：佐賀縣藤津郡太良町多良 4261-1

電話：0954-67-0603

時間：4月~10月 10:00~16:30，週二公休；11月~3月 9:30~17:00，1/1 公休

徒步 10 分鐘



#4 日本首間位在月台上的清酒吧

穿著美美的和服，漫步在肥前濱宿的老街，在充滿和風氣息的建築前拍照，還可在 JR 車站月台上的肥前濱宿 HAMA BAR 試飲清酒，佐賀最出名的鍋島純米大吟釀一杯才 700 日圓，此外還有 5 家鹿島當地酒藏釀造的大吟釀提供試飲，試飲價 1500 日圓。

地址：佐賀縣鹿島市肥前濱驛（車站旁）

電話：0954-60-4160

時間：每天 11:30~16:30、週五~週日加開
晚上 18:00~21:00

車程 15 分鐘
#1 夢幻的海中鳥居太好拍

來到嚮往已久的網美景點大魚神社海中鳥居，三座朱紅色的鳥居矗立在大海上，退潮時可通過步道走向海中鳥居拍網美照。

地址：佐賀縣藤津郡太良町多良 1874-9

車程 15 分鐘

#3 精緻美麗的和服體驗

女生來到日本最喜歡的就是和服體驗，和のこトコトはじめ俱樂部提供精緻華美的和服，7 小時的和服租借含衣服、髮型及頭飾，平日 6000 日圓、假日 6500 日圓，CP 值很高喲！

地址：佐賀縣鹿島市古枝甲 99-1

電話：090-6772-0509

時間：09:00~16:00



車程 10 分鐘

#5

祐德稻荷神社（P.03）有太多網美打卡點，最適合穿和服在神社境內拍照。



和のこトコト
はじめ俱樂部
歸還和服

TOMMY BEEF
吃佐賀和牛漢堡

道之驛白石
選購當地特產

SAGA BAR
晚餐小酌

佐賀市區飯店

四天三夜
DAY 4

佐賀市區飯店 /

76pain

購買麵包

九州佐賀國際機場

車程 10 分鐘

#6 回到「和のこトコトはじめ俱樂部」歸還和服

車程 2.5 分鐘

車程 1 分鐘



覺得肚子有點餓，來到牧場直營的肉舖兼咖啡館 TOMMY BEEF，來一份肉汁豐富美味的佐賀白石牛和牛漢堡吧！

地址：佐賀縣杵島郡白石町大字福富 3806

電話：0952-48-0005

時間：10:00~18:00（咖啡館午間點餐只到 14:30），週四公休、12/31 開到 16:00

#7



#8 喜歡的佐賀土特產通通買起來

日本自駕旅行一定要知道「道之驛」，也就是道路休息站，裡面搜羅了當地土特產品，許多是別處買不到的。前往佐賀市區途中還有什麼沒買齊的就在道之驛白石把佐賀伴手禮都買起來吧！

地址：佐賀縣杵島郡白石町福富下分 306-4

電話：0952-87-2116

時間：9:00~18:00，每月第三個週三、年末年初公休

車程 2.5 分鐘

#9

晚餐就近在佐賀車站鐵道高架下的 SAGA HATSU (P.24) 解決，推薦提供在地清酒與特色食材的居酒屋 SAGA BAR，享受充滿在地風情的夜晚。

時間：11:00~23:00，每月第四個週三 17:00~23:00

電話：0952-97-8765



徒步 5 分鐘

今晚入住佐賀市區飯店，好好休息、整理行李。

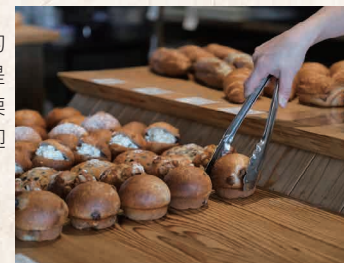
#1 每樣麵包看起來都好好吃

去機場前還有點時間，就近在佐賀車站附近的 76pain 買一些剛剛出爐的全麥麵包當早餐，無論是夾了煙燻鮭魚、生火腿、明太子的鹹麵包，或夾栗子、紅豆餡的甜麵包都很美味，是當地非常受歡迎的人氣麵包坊。

地址：佐賀縣佐賀市唐人 2-2-14

電話：0952-20-0476

時間：9:00~18:00，週一公休



福岡進、福岡出 到佐賀玩 4 天 3 夜

福岡機場是九州最大的機場，航班選擇也最多，在佐賀享受鄉野間悠閒的泡湯、美食、賞景樂趣後，回程還可在福岡或九州其他縣市多玩幾天。

四天三夜
DAY 1

福岡國際機場

在「YOYOBARE」
享用地鮮蔬料理

體驗採草莓
吉野 Berry

在地人最愛咖啡廳
「TSUITACHI
COFFEE」

投宿佐賀市區飯店

福岡機場或從市區出發，今天不想太貪心，輕鬆享受沿途美景、美食就好。

車程 35 分鐘

#1 小農新鮮生菜堆得像小山

廣受在地人好評的 YOYOBARE (P.23)，提供家庭風味的料理之外，最具特色的是小山般高的生菜沙拉，全是在佐賀縣當地小農栽種的，健康清爽又營養。



車程 20 分鐘

#3 TSUITACHI COFFEE

在深受當地人喜愛的咖啡店裡外帶一杯咖啡，或是點份很搭咖啡的佐賀牛漢堡、小城羊羹，不喝咖啡的人也可改選富有佐賀特色的嬉野茶。

地址：佐賀縣佐賀市唐人 2-4-2 south 1F
電話：070-4111-7328
時間：平日 12:00~19:45，週六、日及例假日 11:00~17:30，週四及不定時公休



#2 冬天來日本一定要體驗採草莓

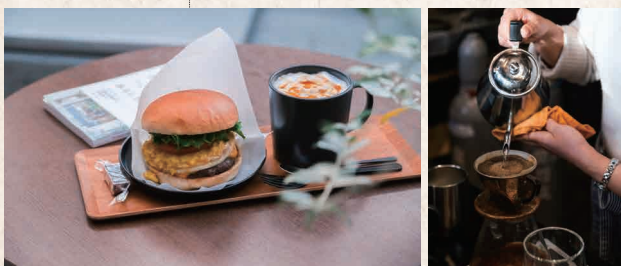
自駕旅行最方便的就是可以前往公共交通工具不地方的地方，像是到鄉間體驗採果樂趣！吉野 Berry 除了提供農產品直銷、土特產品販售及美食用餐空間，附設的觀光果園在 12 月~5 月可採草莓、7~8 月可採藍莓。
地址：佐賀縣神埼郡吉野ヶ里町大曲 1407-1
電話：0952-20-8915
時間：採果體驗 10:00~17:00 (當日參加報名時間到 15:30)，週二公休

車程 30 分鐘

徒步 10 分鐘

#4

不趕行程，早早把車開到
佐賀市區飯店 Check in



四天三夜
DAY 2

佐賀市區飯店

參拜佐嘉神社

參觀佐賀熱氣球
博物館

在「ひのでや
清水別館」
品嚐鯉魚生魚片

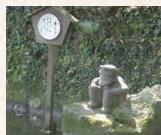
ROCCU
Chocolaterie 6 區
享用甜點午茶

吃完早餐後從飯店出發

車程 5 分鐘

#1 參拜河童神社

佐嘉神社 (P.06)
境內共有 8 座神社，其中包括可愛的「河童神社」，來找找看神社旁的溪澗邊有幾尊俏皮的河童塑像？



徒步 6 分鐘



#2

佐賀的國際熱氣球節十分有名，在佐賀熱氣球博物館 (P.06) 可藉由模擬的飛行體驗，感受熱氣球升空的快感。



車程 30 分鐘

#3

午餐到ひのでや清水別館 (P.05) 品嚐日本很少見的鯉魚料理，名水飼養的鯉魚不但沒有土腥味，還可做成鮮嫩的生魚片享用。



車程 35 分鐘

#4 美味的嬉野茶巧克力聖代吃起來

嬉野溫泉是嬉野茶的產地，座落在嬉野溫泉街上的 ROCCU Chocolaterie 6 區，以高級巧克力結合嬉野茶，做成別具特色的巧克力、霜淇淋、聖代等甜點，搭配各式風味的茗茶，戶外街邊附設足湯可以泡腳。

地址：佐賀縣嬉野市嬉野町下宿乙 932 うちろじ 1 F
電話：0954-20-4164
時間：商店 10:00~18:00
咖啡廳 10:00~17:00 (L.O.16:30)



うれし庵
吃綠茶點心

漫步嬉野溫泉街
豐玉神社泡足湯

入住嬉野溫泉飯店

晚上不想太早睡
找家溫泉街上的
居酒屋放鬆

四天三夜
DAY 3

嬉野溫泉飯店

嬉野茶交流館
「Chaoshiru」
茶染體驗



徒步 2 分鐘

#5 被嬉野茶的綠色給療癒了

嬉野溫泉街上的うれし庵，利用吳服店的一角做為甜點店，特色是使用嬉野茶烘焙的各式甜點，有模樣和顏色像是茶園的提拉米蘇、100% 嬉野抹茶粉做的蒙布朗，以及嬉野抹茶拿鐵、聖代等。

地址：佐賀縣嬉野市嬉野町大字下宿乙 769
電話：0954-42-0038
時間：9:30~21:00，週一、四、日公休



徒步 3 ~ 5 分鐘

#6

嬉野溫泉街上的豐玉神社供奉著日本神話故事中的海龍王女兒豐玉姬，相傳肌膚白哲動人的豐玉姬是美肌的女神，摸一摸神社內供奉的豐玉姬使者白色大鯰魚像，皮膚就會變得和豐玉姬一樣白哲又嫩喔！

地址：佐賀縣嬉野市嬉野町大字下宿乙 2231-2
電話：0954-43-0680

徒步 5
~ 10 分鐘

#7 今晚住在嬉野溫泉的溫泉旅館，晚餐可享用名物美食嬉野湯豆腐



徒步 5 ~ 10 分鐘

悠閒享用溫泉旅館的朝食，退房前再去泡個湯！

車程 5 分鐘

#1

嬉野溫泉周遭盡是綠色的茶園，來到嬉野茶交流館 Chaoshiru (うれしの茶交流館チャオシル) 可了解嬉野茶的歷史，可預約採茶、釜炒體驗，還有傳授泡茶小技巧的茶教室，使用嬉野溫泉水體驗「茶染」。

地址：佐賀縣嬉野市嬉野町大字岩屋川内乙 2707-1

電話：0954-43-1991

時間：9:00~17:00，週二及 12/29~1/3 公休

費用：入館免費，泡茶教室 300 日圓、溫泉茶染體驗 1500 日圓、採茶體驗 600 日圓



車程 25 分鐘

佐嘉平川屋
品嚐名物湯豆腐

武雄溫泉樓門漫步

在杏都吃甜點

鳥栖 PREMIUM
OUTLETS
購物

下榻在
鳥栖市區飯店

#2 午餐決定是嬉野名物湯豆腐鍋

嬉野溫泉水做的湯豆腐一定要嚐看看！在佐嘉平川屋 (P.10) 白色色調的店內空間好網美，以豆乳為基底的湯豆腐鍋吃完後，可以加入在賀米煮的白飯，打蛋、撒蔥花進去，變成美味的雜炊。



徒步 1 分鐘

#3

漫步在龍宮城造型的武雄溫泉樓門 (P.04)，這裡是佐賀熱門的打卡景點。

車程 50 分鐘

#4 下午茶時間選在古民家造型的小屋裡到杏都 (P.14) 選購精緻的日式、西式甜點，建議在庭園裡古民家造型的小屋裡享用，一整個日式童話風情好唯美。

車程 10 分鐘

#5

驅車直奔九州最大的折扣商城鳥栖 PREMIUM OUTLETS (P.14)，從流行服飾、居家生活雜貨都有打折，還有外國旅客限定的優惠喔！



夜宿鳥栖市區飯店

車程 10 分鐘

四天三夜
DAY 4

鳥栖市區飯店

福岡國際機場 /
福岡市區

車程 30 分鐘

鳥栖市區飯店出發

前往福岡國際機場



佐賀自駕旅行 Ready Go



機場租車、還車最方便

前往佐賀縣，除了利用福岡機場的航班，台灣虎航每周四、日2班直飛佐賀機場，航程約2.5小時，可安排4天或5天的佐賀之旅，也可延伸行程到九州其他縣市區域。出發前建議先預約好福岡機場或佐賀機場的租車服務，取車後把行李放到後車廂，就可以開車叭叭走！還可利用甲地租車、乙地還車的方式，讓行程安排更靈活，行李也不用搬來搬去超輕鬆。

佐賀機場內就有租車據點，可以從機場直接取、還車，不像日本其他機場的租車服務據點還要搭乘一段接駁車到機場外圍，既方便又節省時間。

三樣租車文件缺一不可

台灣和日本有簽署駕照互惠協議，持有台灣駕照即可在日本開車，租車時除了要持有「台灣駕照正本」，還要有「台灣駕照之日文譯本」（全台各地公路監理所臨櫃或線上辦理），以及有效期限內的「台灣護照」，要注意的是國際駕照無法在日本使用喔！

出發前先上網租車

機場通常是租車業務量最大的地方，為避免臨時租不到車，建議大家一定要先上網預約，日本 TOYOTA 租車「Toyota Rent a Car」在福岡機場、佐賀機場都設有服務據點，不但可透過中文網站進行預約，還有服務窗口協助中文與英文的預約諮詢，日本 TOYOTA 租車預約網站：www.toyotarent.tw

租車櫃檯取車流程

順著機場入境大廳的租車服務指示，找到租車公司設在機場的服務櫃檯後，提供網路預約單或預約號碼，以及駕照、日文譯本、護照給櫃檯人員影印，填寫保單上的保險內容，櫃檯會說明日本開車的注意事項、交通規則、發生事故時的聯絡和處理方式，以及詢問需不需要提供 ETC 卡，距離還車地點最近的加油站在哪（還車時要把油箱加滿），幫忙設定導航的語言是要中文還是英、日文，一同驗車檢查車輛有無明顯的刮傷後，即可取車上路。

日本有規模的租車公司都會有強制的第三者責任保險，萬一發生事故，保險公司會對事故受害人進行賠償，但租車者仍須支付強制險中未包含的費用，例如營業損失賠償（NOC）、免責補償制度保險等，租車公司會在預約、取車時提供保險選項，租車時可問清楚該租車公司的相關規定，或上官網了解。



「日本 TOYOTA 租車網站」
www.toyotarent.tw



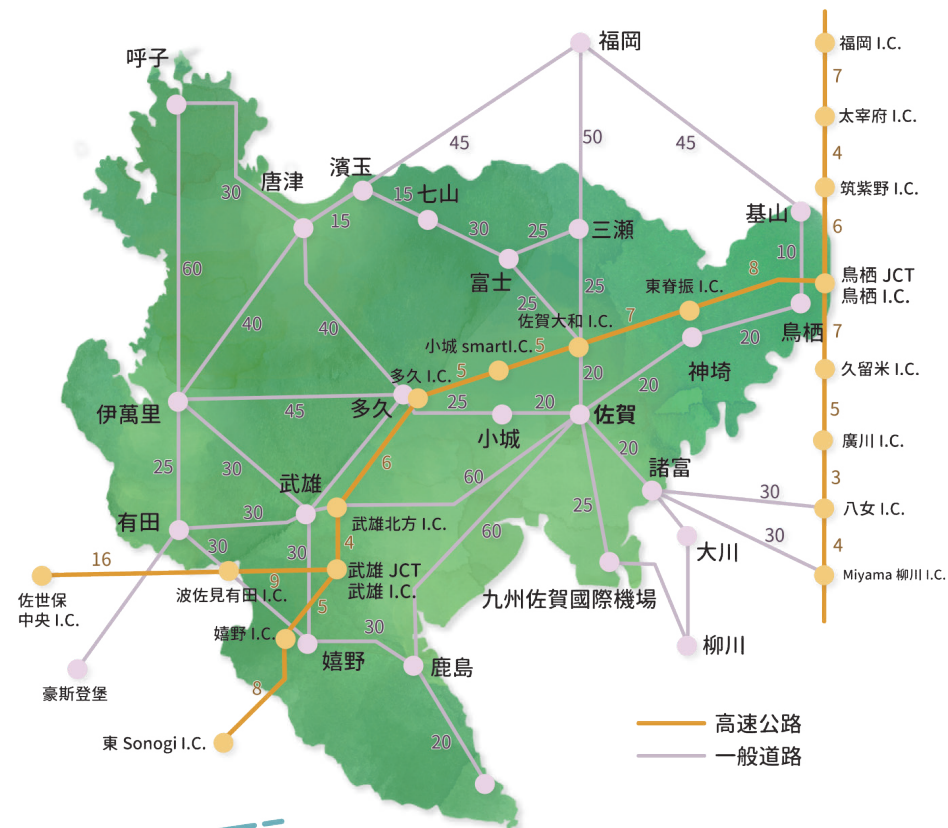
開車上路注意事項

在日本開車和台灣最大的不同就是「右駕」，可先記這個小口訣「右大左小」，右轉時要大圈到對面車道、左轉則是轉小圈，打雨刷和方向燈也是和台灣相反的。

經過收費站時，若有安裝 ETC 卡，可走標示 ETC 的收費道，慢速感應即可通過，還車時再一起結算過路費；若沒有 ETC 卡，記得要走現金收費道。日本的道路都有漢字標示，加上日本 TOYOTA 租車的 GPS 導航有中文介面、中

文語音導航，就連通過收費站前都會先告知過路費，前往目的地除了可利用中文介面輸入地址，也可輸入該地點的電話號碼，即可跳出地圖位置所在地，要注意的是，為了確保行車安全，車輛行進中無法操作，必須在完全停駛時才能設定。

租車時還向櫃檯租借外國人專屬優惠的「九州高速公路 ETC 卡 Kyushu Ex-pressway Pass (KEP)」，不但過高速公路收費站無需停車繳費，且可用優惠價格無限次使用九州高速公路。



日本自駕導航必備

在汽車GPS導航上想要快速定位目的地，除了電話號碼外，輸入日本獨有地圖資料系統MapCode (マップコード)，簡易又好用！





呼子

呼子的烏賊料理 (P.18)

唐津城 (P.7)

鏡山展望台 (P.7)

唐津

伊萬里

大川內山 (P.8)

有田

有田燒 (P.13)

武雄

武雄溫泉樓門 (P.4)



小城公園 (P.5)

小城

古湯溫泉 (P.22)



神埼

大興善寺 (P.15)
鳥栖 PREMIUM OUTLETS (P.14)

鳥栖

佐賀熱氣球博物館 (P.6)



道之駅白石 (P.34)

嬉野

嬉野溫泉街 (P.10)

鹿島

祐德稻荷神社 (P.3)



大魚神社 (P.33)

大良

佐賀縣官方網站 asobo-saga
RE:BORN

<https://www.asobo-saga.jp/lp/reborn>

佐賀特色住宿推薦請掃 QRcode
透過特色旅宿，更加了解在地文化、
傳統與魅力吧！





Welcome #Saga

