



JAPAN TOHOKU TOURISM MAP

发现真正的日本
自然、历史及文化之旅



简体字

ムービング東北



JAPAN



Treasureland
TOHOKU
JAPAN 日本東北

TOHOKU
DriveRoute

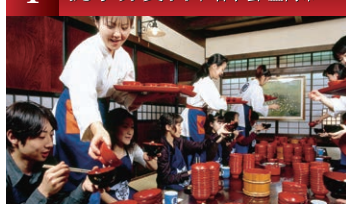
东北观光推进机构

http://tohokukanko.jp/zh_CN/

1 Tohoku 四季的 绝景自驾游路线

东北的大自然在不同的季节呈现出不同的魅力。蕴含着工匠精神的传统工艺品。壮丽且令人震撼的东北祭典活动，以及能够品味现代艺术的多彩表现的美术馆。伴随着东北的大自然之美，跨越时代和流派，沉浸在东北的艺术之中的醉人之旅。

1 梛子荞麦面 / 岩手县 盛冈市



2 岩铸铁器馆(南部铁器) / 岩手县 盛冈市



3 盛冈历史文化馆 / 岩手县 盛冈市



4 岩手银行红砖馆 / 岩手县 盛冈市



5 Antler(花轮囃子) / 秋田县 鹿角市



6 陆奥潮风步道(种差海岸区间) / 青森县 八户市



7 青森县美术馆 / 青森县 青森市



8 立佞武多之馆 / 青森县 五所川原市



2 Tohoku 信仰文化与 世界自然遗产路线

在欣赏拥有富饶的大自然和多样性的白神山地以及日本海一侧独特的大自然与海岸美景的同时，感受秋田生剥鬼的民间信仰、出羽三山的山岳信仰、居合道的武士精神这些自古以来扎根于东北的精神文化之旅。

1 三内丸山遗迹 / 青森县 青森市



2 黄金崎不老不死温泉 / 青森县 深浦町



3 白神山地溯溪 / 秋田县 藤里町



4 生剥鬼馆 / 秋田县 男鹿市



5 切蒲英 / 秋田县



6 出羽三山 / 山形县 鹤冈市



7 居合拔刀术武士体验 / 山形县 村山市



8 山寺 / 山形县 山形市





更多自驾游路线请浏览这里

东北自驾游路线



https://www.tohokukanko.jp/zh_CN/driving-route



3

Tokoku 传统工匠技艺与历史路线

新潟是日本屈指可数的稻米产地之一，新潟的清酒就是使用这里的稻米酿造的，受到非常高的评价。耗费大量时间和精力培育的福岛桃、宫城县的仙台牛都十分美味，从中可以品尝到农户的热情与技巧。前往东北的城镇，感受世代相传的历史和工艺之旅。

1 月冈温泉“藏”

新潟县 新发田市



2 燕市产业资料馆

新潟县 燕市



3 只见线第一桥梁

福岛县 三岛町



4 鹤城

福岛县 会津若松市



5 福岛桃

福岛县 福岛市



6 仙台牛

宫城县 仙台市



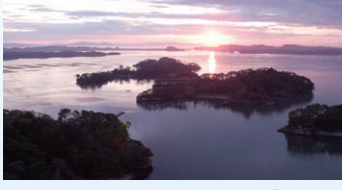
7 仙台城遗迹(青叶城遗迹)

宫城县 仙台市



8 松岛

宫城县 松岛町



停留在 1 个据点(BASE), 尽情享受温泉和各种活动等!!

- 1 浅虫温泉
- 2 十和田・奥入瀬溪流温泉
- 3 津轻地区
- 4 八幡平温泉乡
- 5 系温泉
- 6 花卷温泉乡
- 7 松岛
- 8 秋保・作并温泉
- 9 男鹿温泉
- 10 田泽湖・乳头・水泽温泉
- 11 天童温泉
- 12 藏王温泉
- 13 土汤・高汤・饭坂温泉
- 14 东山・芦牧温泉
- 15 磐城汤本温泉乡
- 16 月冈温泉
- 17 岩室温泉



满载能够填满旅行计划及旅行途中碎片时间的信息

观光景点信息

- ▶在旅行中可以获取周边的观光景点信息
- ▶带有照片的图钉标记,便于查看和选择
- ▶通过与GoogleMap联动,导航至目的地

观光经典路线

- ▶为您介绍 Base!TOHOKU推荐的经典路线
- ▶只需选择您感兴趣的设施即可自动生成路线

▼详情请浏览这里

Base东北



<https://base.tohokukanko.jp/>





弘前公园 [青森县 弘前市]

C-3

在春天约有 50 种、2600 株樱花绽放的名胜之地，其美丽与繁盛景象也被称为日本第一。尤其是弘前城天守阁周边非常值得一看。

【每年观赏时节】4 月中旬至 5 月上旬
【交通路线】从 JR“弘前站”乘坐巴士约 15 分钟，至“市役所前公园”下车即到
(咨询)弘前市立观光馆 TEL.0172-37-5501

万物复苏的春天

历经漫长的寒冬
花儿绽放微笑的烂漫时节

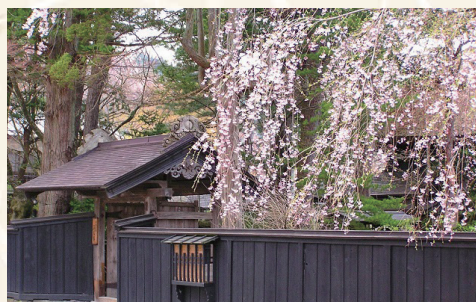


花见山公园 [福岛县 福岛市]

C-7

梅花、樱花、连翘、木瓜、玉兰和桃花等一齐开花争奇斗艳的景观，被盛赞为仿若是“桃花源”般。

【每年观赏时节】4 月中旬
【交通路线】从 JR“福岛站”驾车约 15 分钟
(咨询)福岛市旅游咨询中心 TEL.024-531-6428



角馆武家屋敷 [秋田县 仙北市]

C-4

由充满江户时代风情的厚重黑木围栏“黑板塀”所围起的武家屋宅映衬着树龄超过 300 年的垂枝樱花，是一道绝美风景。

【每年观赏时节】4 月中旬至 5 月上旬
【交通路线】从 JR“角馆站”步行约 15 分钟
(咨询)仙北市观光信息中心“角馆站前藏” TEL.0187-54-2700



八幡平龙眼 [岩手县、秋田县]

C-4

从 5 月下旬到 6 月上旬在八幡平山顶的“镜沼”可以欣赏到的神秘景色。冬天的白雪融化后，形成甜甜圈状，可以欣赏到阳光与天空的颜色交相辉映的美景。

【每年观赏时节】5 月下旬至 6 月上旬
【交通路线】从松尾八幡平 I.C. 约 40 分钟车程
(咨询)(一社)八幡平市观光协会 TEL.0195-78-3500
八幡平游客中心 TEL.0186-31-2714 (冬季 0186-25-8846)



一目千本樱 [宫城县 大河原町、柴田町]

C-6

以藏王连峰为背景，沿着白石川堤防，有长达约 8km 连绵绽放的樱花树，景色非常壮观。可以边倾听潺潺流水边在樱花回廊里散步。

【每年观赏时节】4 月中旬
【交通路线】从 JR“仙台站”乘坐东北本线至“大河原站”下车步行约 3 分钟
(咨询)大河原町商工观光课 TEL.0224-53-2659
柴田町商工观光课 TEL.0224-55-2123



北上展胜地 [岩手县 北上市]

C-5

北上川两岸约 2km 长排列着约 1 万株的樱花与 10 万株的映山红绽放，樱花盛放时节在花的通道里能乘坐怀旧的观光马车游览。

【每年观赏时节】4 月中旬至下旬
【交通路线】JR“北上站”乘巴士 15 分钟，至“展胜地”下车即到
(咨询)(一社)北上观光国际会议协会 TEL.0197-65-0300



采樱桃 [山形县]

C-6

果树王国山形县有着全国第一的樱桃产量。6 月上旬起可以品尝到各个品种的樱桃，各处都能享受到采樱桃的乐趣。

【期间】6 月上旬至 7 月上旬
(咨询)山形观光信息中心 TEL.023-647-2333



高田城址公园樱花祭 [新潟县 上越市]

A-8

约 4000 株樱花树在日式灯笼的映照下显得格外妖娆绚丽，是日本三大夜樱圣地之一。期间众多的露天商铺鳞次栉比，热闹非凡。

【每年观赏时节】3 月下旬至 4 月中旬
【交通路线】从越后 Tokimeki 铁道“高田站”步行约 15 分钟
(咨询)(公社)上越观光国际会议协会 TEL.025-543-2777

水果采摘日历

	1月	2月	3月	4月	5月	6月	7月	8月	9月	10月	11月	12月
草莓												
樱桃												
葡萄												
桃子												
梨												
苹果												
蓝莓												

东北各地栽培有草莓、樱桃、桃子、梨、葡萄和苹果等多样的水果。不同地方根据不同季节，不光有不同的时令水果可供采摘，也有有趣的点心制作体验。

东北的主要活动

3月	越后浦佐毘沙门堂裸押合大祭 [新潟/南鱼沼市] 3月第一个星期六
4月	高田城址公园樱花祭 [新潟/上越市] 3月下旬至4月中旬
	分水花魁道中 [新潟/燕市] 4月中旬
	北上展胜地樱花节 [岩手/北上市] 4月中旬至下旬
	日高防火节 [岩手/奥州市] 4月28日(前日祭)、29日(正祭)
	初午节“火伏虎舞” [宫城/加美町] 4月29日
	米沢上杉节 [山形/米泽市] 4月29日至5月3日



热情的夏天

湛蓝的天空与祭典的声响
感动又欢喜的季节



青森佞武多节 [青森县 青森市]

C-2

模仿武士与歌舞伎表演,带着充满魄力的巨大灯笼在大路中结队而行,被称作 HANETO 的舞者翩翩起舞,正是盛夏时节的夜晚祭典。

【期间】8月2日至7日
【主会场】市内中心部
【交通路线】从JR“青森站”步行约10分钟
(咨询)(公社)青森观光国际会议协会 TEL.017-723-7211

秋田竿灯笼 [秋田县 秋田市]

C-4

如稻穗般1万个梦幻灯笼的光芒将大道染上了金黄色,巧妙地操纵提灯让观众感受到其匠人技艺的魅力。

【期间】8月3日至6日
【主会场】白天: AREA Nakaichi, 晚间: 竿灯大通
【交通路线】从JR“秋田站”步行约15分钟
(咨询)秋田市竿灯笼实行委员会 TEL.018-888-5602



盛冈三颯舞 [岩手县 盛冈市]

C-4

世界第一的太鼓游行的声响,能让观众从心底产生共鸣,当天有能自由参加的盂兰盆舞,能够轻松参加也是其魅力。

【期间】8月1日至4日
【主会场】盛冈市中央通大街
【交通路线】从JR“盛冈站”步行约20分钟
(咨询)盛冈三颯舞实行委员会 TEL.019-624-5880



长冈祭大花火大会 [新潟县 长冈市]

B-7

正三尺玉、尼亚加拉瀑布以及长达约2公里祈愿复兴的不死鸟等,接连不断的大型烟花在信浓川的夜空中升起,绚丽多彩、美不胜收。

【期间】8月2日至3日
【主会场】长冈市长生桥下游信浓川堤岸附近
【交通路线】从JR“长冈站”步行约30分钟
(咨询)(一财)长冈烟火财团 TEL.0258-39-0823



山形花笠节 [山形县 山形市]

C-6

藏王大权现的花车游行为先导,超过1万人身着华丽服饰的舞者戴着装饰有红花的斗笠,充满跃动感地连绵起舞。

【期间】8月5日至7日
【主会场】十日町、本町、七日町通至文翔馆
【交通路线】从JR“山形站”步行约15分钟左右
(咨询)山形花笠协议会 TEL.023-642-8753



福岛草鞋节 [福岛县 福岛市]

C-7

抬着长约12m的大型草鞋作为贡品,祈愿旅途平安、无病消灾、五谷丰登的传统祭典仪式。也能享受到草鞋制作体验的乐趣。

【期间】8月第一个星期五至星期日
【主会场】国道13号信夫通
(咨询)福岛草鞋祭典实行委员会 TEL.024-572-7118

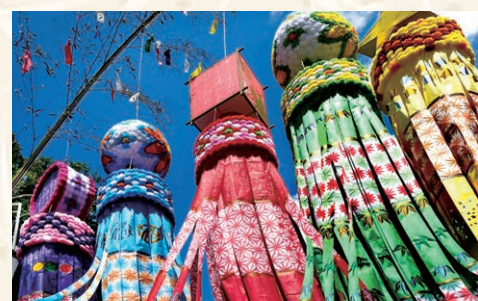


奥入濑溪流 [青森县 十和田市]

C-3

从十和田湖流出的奥入濑溪流是神秘的自然美景。沿途散布着奇岩和瀑布,在长约14km的散步道可以欣赏到四季各异的美景。

【交通路线】从JR“青森站”、“三泽站”、“八户站”搭乘“开往十和田湖休屋”的JR巴士
(咨询)奥入濑溪流馆 TEL.0176-74-1233



仙台七夕节 [宫城县 仙台市]

C-6

同时拥有日本自古以来的星祭典的优雅装饰中的各种绚烂豪华之美的“纸与竹”之优美的祭典。从商店街开始到城中都有色彩斑斓的气息装点,处处生辉。

【时间】8月6日至8日
【主会场】市内中心部商店街、周边商店街
【交通路线】从JR“仙台站”步行约5分钟
(咨询)仙台七夕节协赞会 TEL.022-265-8185

4月	天童樱花节“人间象棋”	[山形/天童市] 3月中旬至下旬 星期日
	弘前樱花节	[青森/弘前市] 4月中旬至5月上旬
	角馆的樱花节	[秋田/仙北市] 4月中旬至5月上旬
5月	春之藤原节	[岩手/平泉町] 5月1日至5日
	酒田节	[山形/酒田市] 5月19日至21日
	仙台 青叶节	[宫城/仙台市] 5月第三个星期日及前一天
	鹤冈天神节“怪妆节”	[山形/鹤冈市] 5月25日

5月	毛越寺 曲水之宴	[岩手/平泉町] 5月第四个星期日
	牛角撞击	[新潟/长冈市、小千谷市] 4月下旬至11月上旬 (不定期)
6月	白根风筝大战	[新潟/新潟市] 6月第一个星期四至星期一
	小町节	[秋田/汤泽市] 6月第二个星期日及前一天
7月	诹诹诹马儿节	[岩手/盛冈市、泷泽市] 6月第二个星期六
	村上大祭	[新潟/村上市] 7月6日至7日
	盐釜港湾祭	[宫城/盐釜市] 7月第三个星期一(海之日)及前一天
	恐山大祭	[青森/陆奥市] 7月20日至24日

7月	会津田岛祇园节	[福岛/南会津町] 7月22日至24日
	相马野马追逐	[福岛/南相马市、相马市] 7月最后星期六至星期一
8月	福岛草鞋节	[福岛/福岛市] 8月第一个星期五至星期日
	石卷开川节	[宫城/石卷市] 8月上旬
	长冈祭大花火大会	[新潟/长冈市] 8月2日至3日
	弘前佞武多节	[青森/弘前市] 8月1日至7日
	八户三社大祭	[青森/八户市] 7月31日至8月4日
	盛冈三颯舞	[岩手/盛冈市] 8月1日至4日



罗闪之耀 秋天

山色深红，林间金黄
多姿多彩的丰收季节

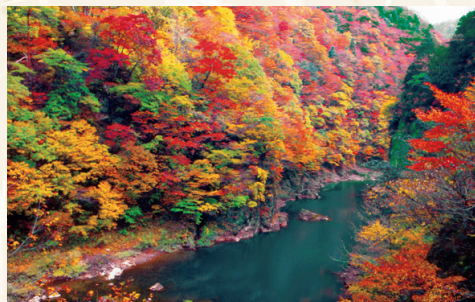


八幡平 [岩手县 秋田县]

C-4

山顶周边以八幡沼为中心分布着大大小小的湖沼。红叶的季节在湖面四周闪耀着金黄的光辉。推荐湿地登山。

【参观时节】9月下旬至10月中旬
【交通路线】从东北自动车道松尾八幡平 I.C. 驾车约40分钟
(八幡平火山线路及树海线路, 11月上旬至4月中旬为冬季通行停止期)
(咨询) (一社) 八幡平市观光协会 TEL.0195-78-3500
八幡平游客中心 TEL.0186-31-2714 (冬季 0186-25-8846)



抱返溪谷 [秋田县 仙北市]

C-4

由八幡平流出的玉川而形成的约10km的溪谷。两岸的原生林与岩壁上悬垂的瀑布和独特的青色溪流非常美丽,是观赏红叶的胜地。

【参观时节】10月中旬至11月上旬
【交通路线】从秋田自动车道大曲 I.C. 驾车约50分钟
(咨询) 仙北市田泽湖观光信息中心“FOREIKU”
TEL.0187-43-2111



磐梯吾妻盘山公路 [福岛县 福岛市]

C-7

吾妻连峰连绵的山岳观光道路,充满各式变化的景色徐徐展开。红叶时期,拥有火山特有荒凉感的吾妻小富士与红叶的景色形成鲜明对比,堪称绝景。

【参观时节】9月下旬至10月中旬
【交通路线】从东北自动车道福岛西 I.C. 驾车约50分钟
(咨询) 福岛县吾妻汤道路管理所 TEL.0242-64-3478



农田艺术 [青森县 田舎馆村]

C-3

将巨大的农田作为画布,把不同颜色的稻子作为画笔,创作出巨大的画作“农田艺术”。从春天到秋天有各种变化,充满魅力。

【期间】6月至10月
【交通路线】从青森市街驾车约40分钟
(咨询) 田舎馆村企划观光课 TEL.0172-58-2111



摘苹果体验 [青森县]

C-3

全国苹果产量第一位。自夏天至秋天都有苹果采摘体验活动。亲自接触并品尝采摘的苹果,充满乐趣。

【期间】8月上旬至11月中旬
(咨询) 青森县观光信息中心 TEL.017-734-2500

最上峡 [山形县 户泽村]

C-5

最上川流经的峡谷两岸有令人震撼的红叶景观。尽情欣赏大自然,乘船顺流而下可以近距离欣赏色彩鲜艳的红叶。

【参观时节】10月下旬至11月上旬
【交通路线】从新庄市街驾车约25分钟
(咨询) 户泽村观光物产协会 TEL.0233-72-2110



鸣子峡 [宫城县 大崎市]

C-5

深达100m的大峡谷。秋天有山毛榉、橡树、枫树等各种颜色鲜亮的红叶。有2.2km的大深泽散步道,可以一边观赏红叶一边漫步其中。

【参观时节】10月中旬至11月上旬
【交通路线】从东北自动车道古川 I.C. 驾车约40分钟
(咨询) 鸣子观光·旅馆指南中心 TEL.0229-83-3441



弥彦公园 [新潟县 弥彦村]

B-7

可享受四季更迭风情的弥彦公园。其中有观赏红叶胜地“红叶谷”,再现往日木桥的观月桥被周围红叶围绕的景观也是必看之处。

【参观时节】10月下旬至11月中旬
【交通路线】至 JR“弥彦站”下车即到
(咨询) (一社) 弥彦观光协会 TEL.0256-94-3154

8月 青森佞武多节

[青森/青森市]
8月2日至7日

新潟节

[新潟/新潟市]
8月上旬

五所川原立式佞武多

[青森/五所川原市]
8月4日至8日

秋田竿灯节

[秋田/秋田市]
8月3日至6日

磐城烟花大会

[福岛/磐城市]
8月第一个星期五、星期六

山形花笠节

[山形/山形市]
8月5日至7日

仙台七夕节

[宫城/仙台市]
8月6日至8日

北上·陆奥艺能节

[岩手/北上市]
8月上旬

8月 松岛放河灯会 海之盂兰盆会

[宫城/松岛町]
8月15日至16日

伊豆沼·内沼莲花节

[宫城/登米市、栗原市]
7月下旬至8月下旬

西马音内盆舞

[秋田/羽后町]
8月16日至18日

花轮乐舞

[秋田/鹿角市]
8月19日、20日

佐渡地球庆祝日

[新潟/佐渡市]
8月第三个星期五至星期日

村山德内节

[山形/村山市]
8月最接近21、22、23日的星期五、六、日

新庄节

[山形/新庄市]
8月24日至26日

全国烟花竞技大会“大曲烟花”

[秋田/大曲市]
8月的最后一个星期六

9月 日本第一的芋煮会节

[山形/山形市]
9月敬老日的前一天

片贝节

[新潟/小千谷市]
9月9日至10日

花卷节

[岩手/花卷市]
9月第二个星期五、星期六、星期日

定禅寺街道爵士音乐节 in 仙台

[宫城/仙台市]
9月第二个星期日及前一天

会津节

[福岛/会津若松市]
9月下旬

10月 二本松菊人形

[福岛/二本松市]
10月上旬至11月中旬

南阳菊花节

[山形/南阳市]
10月上旬至11月上旬

陆奥 YOSAKOI 节

[宫城/仙台市]
10月第二个星期六、星期日



暖炉列车 [青森县 五所川原市]

C-2

列车中设置的怀旧不倒翁暖炉可以取暖,从车窗中眺望的雪景让人感受到怀旧之旅的乐趣。

【期间】12月至3月

【交通路线】从JR“五所川原站”转乘津轻铁道

(咨询)津轻铁道株式会社总公司 TEL.0173-34-2148

享受银色的世界 冬天的

层积的冰雪与人们的温暖
享受银白色世界的季节



神鬼柴灯节 [秋田县 男鹿市]

B-4

正月的“柴火祭”与除夕的“神鬼”组合而成的冬季祭典,柴火把下乱舞的勇壮鬼神让看客感受到独特的魅力。

【期间】每年2月第2个星期五至星期日

【主会场】真山神社

【交通路线】从JR“男鹿站”乘坐巴士约45分钟,至“真山”下车,步行20分钟

(咨询)男鹿市观光课 TEL.0185-24-9210



安比高原 [岩手县 八幡平市]

C-3

冬季有东北地区屈指可数的滑雪度假区,松软的雪质别有盛名。“家庭公园”可供您全家享受雪中游玩的乐趣。

【交通路线】从东北自动车道安代I.C. 驾车约20分钟

(咨询)安比高原 TEL.0195-73-5111



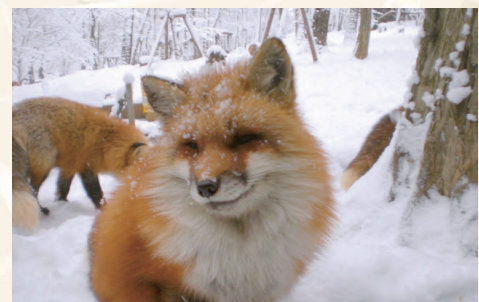
乳头温泉乡 [秋田县 仙北市]

C-4

七个均有独自源泉的秘汤,名汤分布在此。乡村氛围浓郁,唤起淡淡的乡愁。

【交通路线】从JR“田泽湖站”搭乘巴士约50分钟,于“乳头温泉”下车

(咨询)乳头温泉组合(度假村乳头温泉乡内)TEL.0187-46-2244



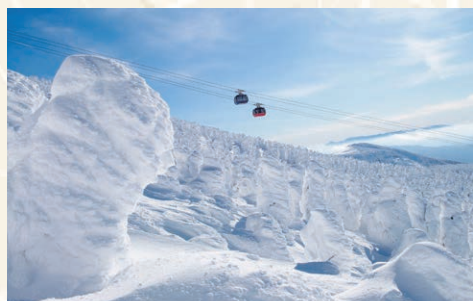
宫城藏王狐狸村 [宫城县 白石市]

C-7

藏王山麓丰富的自然环境下,有放养着6种超过100只毛茸茸北海道赤狐的设施。您可以在此体验喂食和抚摸这些赤狐的乐趣。

【交通路线】从东北自动车道白石I.C. 驾车约20分钟

(咨询)有限公司藏王狐狸村 TEL.0224-24-8812



藏王冰树 [山形县 山形市]

C-6

有从藏王温泉滑雪场出发乘坐缆车与雪地车前往“树冰幻想回廊”的旅程,近距离观赏和体验树冰与雾冰的魅力。

【每年观赏时节】12月下旬至3月上旬

【交通路线】从JR“山形站”搭乘巴士约45分钟,

于“藏王温泉巴士总站”下车,乘坐缆车

(咨询)藏王温泉观光协会 TEL.023-694-9328



妙高高原 [新潟县 妙高市]

A-8

妙高高原有8处雪场,您可在冬天享受滑雪的乐趣。附近也有高原温泉度假村。

【交通路线】从上信越自动车道妙高高原I.C. 驾车约10分钟

(咨询)妙高高原观光问询处 TEL.0255-86-3911



大内宿 [福岛县 下乡町]

B-8

依然保留了江户时代宿场町风情的大内宿。茅草屋檐的建筑物连绵排列,是指定的重要传统建筑物群。

【交通路线】从JR“会津若松站”转乘会津铁道,从“汤野上温泉站”搭乘巴士约20分钟

(咨询)大内宿区观光协会 TEL.0241-68-3611

11月	松明灯火节	[福岛/须贺川市] 11月第二个星期六
12月	木幡幡旗节	[福岛/二本松市] 12月第一个星期日
	SENDAI 光之乐章	[宫城/仙台市] 12月上旬至下旬
	藏王冰树节	[山形/山形市] 12月下旬至2月下旬
1月	七日堂裸体参拜	[福岛/柳津町] 1月7日
2月	远野逗贝口浊酒节	[岩手/远野市] 11月下旬至2月下旬
	弘前城雪灯笼节	[青森/弘前市] 2月上旬

2月	松岛牡蛎节	[宫城/松岛町] 2月第一个星期日
	上松木内的放飞纸气球活动	[秋田/仙北市] 2月10日
	大东大原泼水节	[岩手/一关市] 2月11日
	六乡镰仓节“竹竿对打节”	[秋田/美乡町] 2月11日至15日
	神鬼柴灯节	[秋田/男鹿市] 2月第二个星期五至星期日
	会津彩绘蜡烛节	[福岛/会津若松市] 2月中旬、星期五、星期六
	横手 KAMAKURA(雪寄节)	[秋田/横手市] 2月15日、16日
	黑石寺苏民节	[岩手/奥州市] 2月中旬 (旧历1月7日、8日)

2月	十和田湖冬季物语	[青森/十和田市·秋田/小坂町] 1月下旬至2月中旬
	狗儿节	[秋田/汤泽市] 2月第二个星期六和次日
	大馆糖果节	[秋田/大馆市] 2月第二个星期六·日
	大内宿冰雪节	[福岛/下乡町] 2月第二个星期六和星期日
	上衫雪灯笼节	[山形/米泽市] 2月第二个星期六和星期日
	八户 ENBURI(杵节)	[青森/八户市] 2月17日至20日
	十日町冰雪节	[新潟/十日町市] 2月第三个星期五至星期日

巡礼悠久历史与文化 ~东北引以为傲的世界遗产与日本遗产~

在联合国教科文组织·文化厅登录的，东北各地现存的自然文化遗产。土地、人文、历史之下养育出多彩的自然之美与文化故事，就在这里。

世界遗产

World Heritage

青森县·秋田县 C-3

白神山地

白神山地是青森县西南部至秋田县西北部主要位于青森和秋田县境内的广大山岳地带。这片山域的特色是有丰富的白桦木原生林。在此也栖息有亚洲黑熊和日本髯羚等哺乳动物，国家天然纪念物的黑啄木鸟和山鹰等名贵鸟类。1993年与屋久岛一同被登录为日本最早的世界自然遗产。



青森县·岩手县·秋田县

北海道和东北的绳文遗址群

位于北海道、青森县、岩手县、秋田县的17处遗址，是传达着在此定居超过1万年的人们的生活和精神文化的文化遗产。人们利用丰富的自然环境来保障粮食，在适应气候变化的同时形成了村落，并发展了独特的精神文化。特别是“三内丸山遗址”，是日本最大级的绳文遗址。2021年7月，这些遗址作为“北海道和东北的绳文遗址群”被登录为世界文化遗产。



岩手县 C-5

平泉

—展现佛国土（净土）的建筑庭院及考古学遗迹群—



照片提供：中尊寺

平泉位于岩手县南部平泉町，11世纪末奥州藤原家族四代在此为都城，历经了百年繁荣。以世界和平为目标和净土思想所建有的多样的寺院、庭院及遗迹在此保存。其中中尊寺金色堂是平安时代至今唯一残留的尊贵国宝阿弥陀堂。同时毛越寺的净土庭院是国家指定的特别历史遗迹。

岩手县 D-5

桥野铁矿山

—明治日本的产业革命遗产
钢铁制造、造船、煤炭产业—

在被称为近代制铁之父大岛高任的指导下，1858年至次年建造日本最古老的西式高炉遗迹，被指定为国家文化财产（历史遗迹）。除了有三基的高炉遗迹之外，水车场遗迹等也可了解当年的生产场景。



从这里可以购买优惠票！

JR EAST PASS

Tohoku area



访日旅行特别优惠的 FREE PASS
此期间内 JR 东日本铁路的东京·东北地区不限次数乘坐！

详细请查阅此处

<https://www.jreast.co.jp/multi/>

TOHOKU HIGHWAY BUS TICKET



可以在此期间内使用东北地区6县之间的高速巴士线路及城市间部分巴士线路的优惠巴士票。详细请查阅此处

<https://japanbusonline.com/Tohoku>

TOHOKU EXPRESSWAY PASS

固定金额
请您安心

不懂日语也
不必担心！

畅享更多
欢乐时光

东北地区高速公路固定金额任意通行！
请在租车时一起租用专用 ETC 卡。

详细请查阅此处

https://cn.driveplaza.com/drawari/tohoku_express/

游东北

东北观光、旅游信息网站

东北的观光地和活动以及经典路线的推荐信息应有尽有！

东北的观光信息 检索

https://www.tohokukanko.jp/zh_CN/



以观光的力量给东北带来活力！

“TOHOKU Fan Club” 会员大招募！

由热爱旅游的粉丝们组成、为实现东北观光的可持续发展而进行应援的会员组织。

https://tohokufanclub.com/zh_cn/



东北观光推进机构

〒980-0811 仙台市青叶区一番町 2-2-13 仙建大楼 8F TEL(022)721-1291 FAX(022)721-1293

2023年10月

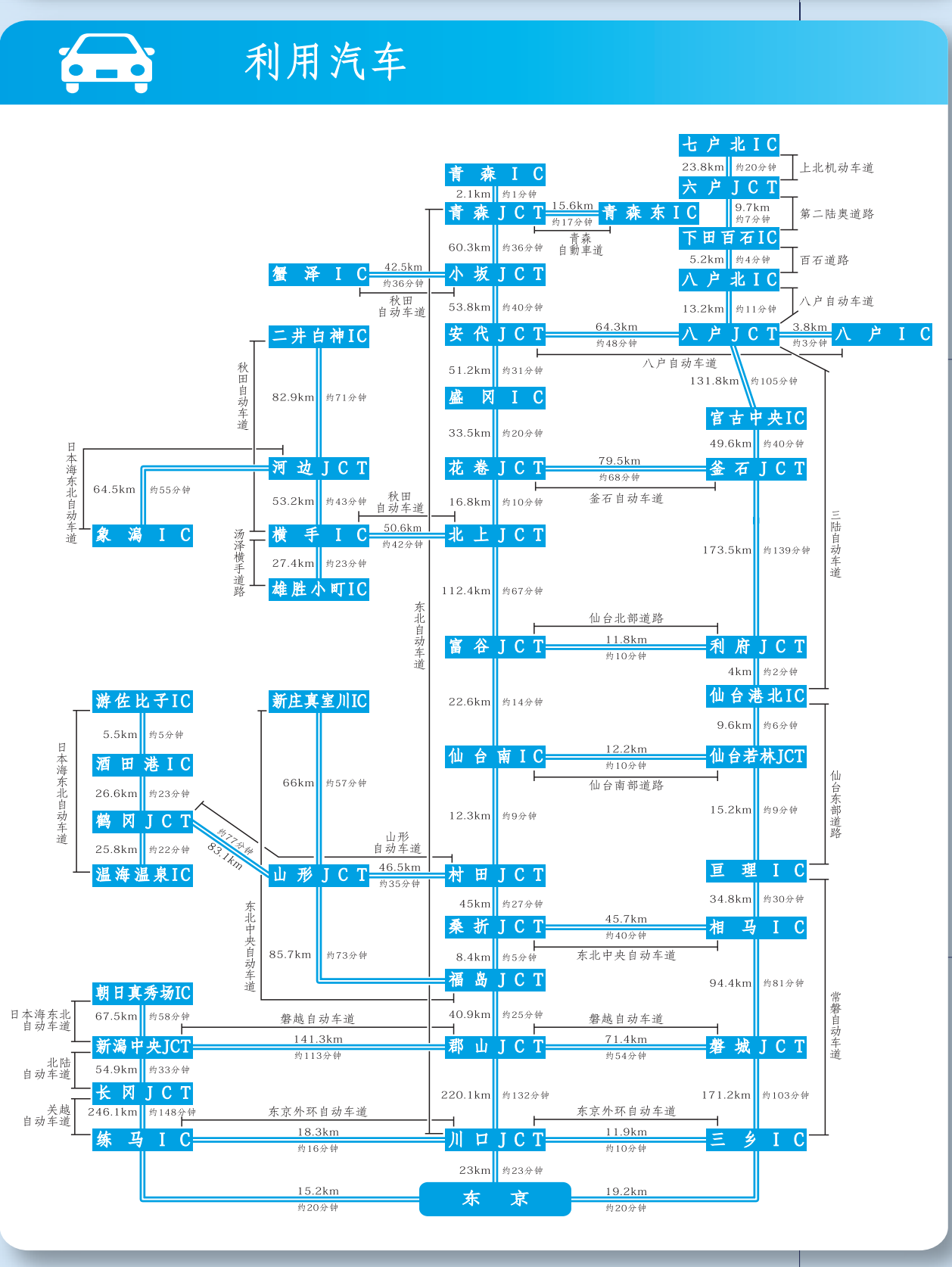


交通信息

利用铁路

<p>新青森</p> <p>青森新干线 青森站</p> <p>东北新干线 青森站</p>	<p>山形</p> <p>山形新干线 山形站</p> <p>东北新干线 山形站</p>
<p>秋田</p> <p>秋田新干线 秋田站</p> <p>东北新干线 秋田站</p>	<p>福岛</p> <p>东北新干线 福岛站</p>
<p>岩手</p> <p>东北新干线 盛冈站</p>	<p>宫城</p> <p>东北新干线 仙台站</p>
<p>青森县</p> <p>青森新干线 青森站</p> <p>东北新干线 青森站</p>	<p>山形县</p> <p>山形新干线 山形站</p> <p>东北新干线 山形站</p>
<p>秋田县</p> <p>秋田新干线 秋田站</p> <p>东北新干线 秋田站</p>	<p>福岛县</p> <p>东北新干线 福岛站</p>
<p>岩手县</p> <p>东北新干线 盛冈站</p>	<p>宫城县</p> <p>东北新干线 仙台站</p>

※本图例包含了最新时刻表的大致时间，
详细时刻表请向各铁路公司索取。



1 奥入瀬溪流

青森县

从十和田湖畔延伸多个代表日本的景观胜地。被称为“瀑布街道”的溪流沿岸散布着数个瀑布，新绿或红叶之时乘凉风或散步更能欣赏到自然之美。



4 角馆

秋田县

角馆素有“小京都”之称。由黑色板状瓦柱连接而成的武家屋敷大道两侧，排列着约400株树龄超过300年的枝垂樱，色彩艳丽地绽放着。



2 净土之浜

岩手县

位于三陆复兴国立公园、三陆地质公园的中心，尖尖的白色流纹状流纹岩海岸，松树的绿色、岩石表面的白色和大海的亮蓝色形成鲜明对比，令人叹为观止。



3 松岛

宫城县

海湾内有260多个形形色色的岛屿绵延不绝。多闻山、扇谷、窟山、大崎等四个绝景地点可以眺望松岛湾一底无遗。若是想要近距离观赏各个岛屿，则推荐乘坐游船进行岛屿巡游。



6 鹤城

福岛县

被誉为“永不破城”的鹤城，于昭和40年（公元1965年）运用江户时代的工艺和技术进行了复原。天守阁的内部变身为乡土博物馆，可以在这里窥探到会津的历史。



7 木盆船

新潟县

据说盆舟是渔夫（海女）在佐渡湾的小海湾，以被称为“岸边捕捞”的方式捕捞裙带菜、鲑鱼、海螺等时使用的。可以在小海湾和尖岛进行乘船体验。

凡	IC	JCT	支路	国道	县道	市道	市界
例	青森新干线	山形新干线	秋田新干线	东北新干线	岩手新干线	宫城新干线	福岛新干线

注：在探访旅游设施前，请事先确认为盼。

1 : 700,000

0 10 20 30 40 50km

「この図版の作成は国土院の委託で、同院発行の『50万分の1』地方版を使用した。 (事務局 平成28年 第6刷)」