

Saga Café



오후 3시를 닮은 느리고도 행복한 시간.
잠시 모든 것을 내려두고
마침내 멈춰선 당신에게,
아무것도 하지 않아도 되는 달콤함을 선물합니다.



한국에서 사가현 가는 법

규슈사가국제공항

인천에서 규슈사가국제공항까지 티웨이항공 직항노선 운항중

리무진 택시 예약제로 운영되는 택시로, 공항에서 사가현의 각 도시까지 편리하게 이동할 수 있다.

(소요 시간: 지역에 따라 25분~95분, 운임: 1인 1,500엔~3,000엔 ※ 예약사이트: <https://sagaap-limousinetaxi.com> (한국어 페이지))

후쿠오카국제공항

인천 → 후쿠오카국제공항 직항편 매일 운항 (비행시간 1시간 20분)

부산 → 후쿠오카국제공항 직항편 매일 운항 (비행시간 50분)

대구 → 후쿠오카국제공항 직항편 매일 운항 (비행시간 1시간 5분)

청주 → 후쿠오카국제공항 직항편 매일 운항 (비행시간 1시간 10분)

부산 → 하카타항 카멜리아 선박 매일 운항 (탑승시간 5시간 30분)

(부산항에서는 항구 운영시간 관계로 20시 출발 → 05시 도착)

부산 → 하카타항 컨비틀 고속선 매일 운항 (탑승시간 3시간 30분)

※ 후쿠오카국제공항, 하카타역에서 JR열차나 버스로 사가현으로 이동

하카타역 사가와 가장 가까운 후쿠오카현에 위치한 교통의 중심지. 사가의 여러 지역으로 이동할 수 있는 버스와 열차 등의 교통편이 있다.

신칸센 2022년 9월에 개통한 서규슈 신칸센 카모메는 사가현의 다케오온천에서 우레시노를 단 6분 만에 이어주는 열차이다. 탑승 시간은 짧지만, 대중교통으로서는 버스만 이용할 수 있었던 인구 약 2만 6천 명이 사는 우레시노시에 신칸센이 개통되었다는 것은 교통수단 그 이상의 가치를 가진다는 것을 의미한다.

사가여행 교통편(패스) 안내

산큐패스

규슈 지역의 거의 모든 고속, 시내 버스를 무제한 이용할 수 있는 패스

북규슈 2일권 6,000엔, 3일권 9,000엔

규슈레일패스

규슈 지역의 거의 모든 열차(보통, 특급, 신칸센)를 자유롭게 이용할 수 있는 패스

북규슈 레일패스 3일권 12,000엔, 3일권 15,000엔

렌터카

지역마다 대중교통이 잘 정비되어 있는 사가현이지만, 대중교통으로 가기 어려운 외곽지역에도 볼거리와 먹을거리가 많기에 렌터카로 돌아보면 훨씬 편리하다.

※ 도요타렌터카, 닛산렌터카 등을 통한 사전예약을 추천한다.

사가현 다국어 콜센터: 0952-20-1601(+81-952-20-1601)



사가현의 위치

비행기 서울 → 사가

서울 · 부산 · 대구 · 청주 → 후쿠오카

고속선 · 페리 부산 → 후쿠오카

페리 부산 → 시모노세키



사가현 전체 카페지도





달콤한 콜라보를 선보이는 초콜릿 전문점 Chocolaterie Roccu

우레시노 온천 상점가 나가사키가도에 새로 오픈한 초콜릿 전문점으로 우레시노의 전통료칸 요시다에서 론칭한 카페. 최고급 초콜릿과 녹차의 콜라보가 돋보인다. 두유와 맛차를 믹스한 오리지널 디저트와 더불어 사케를 사용한 음료 등 취향에 따라 다양한 메뉴를 고르는 재미가 있다.

📍 Saga, Ureshino, Ureshinomachi Oaza Shimojuku, Otsu-932 ☎ 0954-20-4164 📱 roccu_ureshino

☕ 대표메뉴: 롯쿠 파르페, 우레시노 쇼콜라 소프트, 우레시노 풍당 쇼콜라

🕒 10:00-18:00

300년이 넘는 역사가 담긴 과자 기타지마 본점 北島 本店

16세기 중반, 일본으로 건너온 포르투갈 선교사들에 의해 전해진 제과법은 시간이 흐르며 기타지마의 대표 과자인 'MARUBOLO'를 완성했다. 계란 쿠키처럼 부드러운 맛에 남념노소 인기가 많은 기타지마 본점의 과자는 선물용으로도 좋다. 사가현과 후쿠오카를 합해 총 10개의 지점을 가지고 있는 인기 많은 제과점이다.

📍 Saga, Shirayama, 2-chōme-2-9 ☎ 0952-26-4161 📱 marubolo_kitajima

☕ 대표메뉴: 마루보로, 깨 마루보로, 마들렌

🕒 09:30-18:00 (휴무: 없음)





나무와 책 그리고 커피 한 잔의 여유

카페 나무와 책 カフェ木と本

1층은 소품샵과 카페로 운영하고, 1층의 안쪽과 2층은 워킹 스페이스로 운영하고 있는 카페 나무와 책. 워킹 스페이스에서는 대화가 금지되어 있으며 조용한 분위기에서 독서나 업무를 볼 수 있다. 음료는 물론 간단한 식사도 가능해 오랜 시간 머물기 좋다.

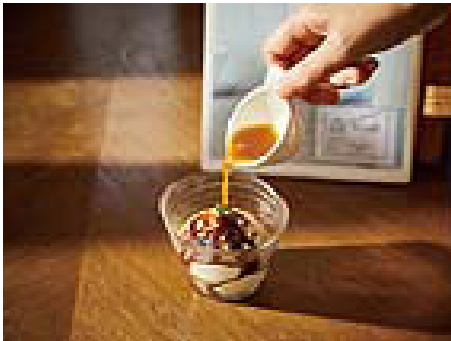
📍 Saga, Tojin, 1 Chome-2-18 ☎ 0952-37-8803 📧 cafe_kitohon
 ☕ 대표메뉴: 드립커피, 푸딩, 비엔나 커피, 프렌치 토스트
 🕒 월,화,금 10:30-20:45 수 11:30-20:45 주말,공휴일 9:30-18:00 (휴무: 목)

3대를 이어온 그윽한 커피의 향기

Kanaji 珈茗爾

3대를 변함없이 이어 오고 있는 사가의 전통 있는 카페. 오랜 시간 정성을 다해 선보이는 더치 커피와 특별한 블렌딩 기술이 돋보이는 블렌드 커피가 이곳 카나지 카페의 대표 메뉴다. 커피 내리는 모습을 가까이에서 볼 수 있는 카운터 자리는 고풍스러운 분위기를 더한다.

📍 2 Chome-2-13 Tojin, Saga ☎ 0952-24-1936
 ☕ 대표메뉴: 더치 블루마운틴, 특제 블렌드, 핫 샌드위치&블렌드 커피 세트
 🕒 10:00-18:00 (휴무: 화)





로컬에서 찾은 골목 빵집

76Pain ナナロクパン

지역 주민들이 사랑하는 매일 찾아가고 싶은 빵집. 화려한 디저트류보다는 부담 없이 즐길 수 있는 빵 종류가 대부분이다. 로컬에서 생산한 밀만을 사용하고 첨가물은 사용하지 않아 몸에 부담이 가지 않는 건강한 빵을 선보이며 골목 상권에 정착한 곳이다. 소량으로 직접 제작해 따뜻하고 맛있는 빵을 먹고 싶을 때 추천하고 싶은 곳이다. 사가시의 아마토 지역에 2호점을 운영중이다.

📍 2 Chome-2-14 Tojin, Saga ☎ 0952-20-0476 📱 76pain, 76pain_yamato(2호점)

☕ 대표메뉴: 바게트빵류, 양버터, 소세지빵

🕒 09:00-18:00 (휴무: 월)



사가의 아티스트를 만나는 살롱 카페

romanza 浪漫座

은행으로 쓰였던 100년이 넘는 옛 목조 건물의 아름다움을 그대로 간직한 레스토랑 카페 로만자. 사가의 아티스트를 응원하기 위해 클래식, 재즈 등 다양한 장르의 콘서트와 라이브 공연을 열기도 한다. 카페이면서 동시에 사가의 문화 박물관 역할을 하고 있는 소중한 공간이다.

📍 Saga, Yanagimachi, 2-9 ☎ 0952-24-4883 📱 romanza.2005

☕ 대표메뉴: 에스프레소, 우레시노 얼그레이, 티라미수

🕒 10:00-16:30 (휴무: 월)





기차 타기 전, 라떼 한 잔 ROLE PLAYING COFFEE

JR사가역에서 도보 1분 거리에 위치한 오렌지색 외관이 눈에 띄는 카페. 커피는 물론 제철 과일을 넣은 바나나 프라페나 스트로베리 프라페도 인기가 많다. 또한 모히토나 레몬스퀴시 등 무알콜 메뉴도 다양해 기차를 이용할 때 부담 없이 들르기 좋다.

📍 1-chōme-13-8 Ekimae Chūō, Saga 📞 role_playing_coffee

☕ 대표메뉴: 아메리카노, 카페라떼, 논알콜 레몬스퀴시

🕒 10:30-18:30 (휴무: 화, 수)



나만의 취향을 담은 찻잔 갤러리 아리타 ギャラリー有田

아리타역 인근 식사와 차를 모두 즐길 수 있는 갤러리 아리타. 도자기로 유명한 아리타 마을에 걸맞게 매장 내 도자기숍을 구경하는 재미도 누릴 수 있다. 11시부터 런치 정식을 판매하고 있으며, 진열된 2,500여 개의 수많은 잔 중에서 원하는 잔을 선택해 차를 마실 수 있다.

📍 Otsu-3057 Honmachi, Arita, Nishimatsuura District, Saga 📞 0955-42-2952 📞 gallery_arita

☕ 대표메뉴: 아리타 명물 두부정식, 아리타 고젠(커피 세트), 아리카레

🕒 11:00-17:00 (휴무: 부정기)





CALALI



로컬 사랑방에서 즐기는 브런치 Madoi まどい

고풍스러운 느낌의 고택을 카페로 개조해 운영 중인 마도이는 지역 주민들이 즐겨 찾는 사랑방과 같은 따뜻한 곳이다. 주먹밥과 프렌치 토스트, 샐러드 등이 푸짐하게 나오는 런치 세트도 인기가 많고 머리핀이나 귀걸이, 작은 도자기 등의 소품들도 판매하고 있다.

📍 14-30 Higashisagamachi, Saga ☎ 0952-28-0752 📱 madoi_coffee

☕ 대표메뉴: 프렌치 토스트 세트, 아이스크림, 사과주스

🕒 11:00-19:00 (휴무: 월)





상큼한 제철과일 천국

신선 新SUN

후르츠 가든이라는 슬로건을 가진 가게답게 신선하고 맛있는 제철 과일을 판매하고 있다. 1층에서는 생과일과 과일을 넣은 상큼한 디저트류를 판매하고 있고 2층에서는 가벼운 식사도 즐길 수 있다. 샐러드와 스프 그리고 메인 요리와 조각 과일까지 제공되는 파스타 세트와 그라탕 세트가 인기 있다.

📍 1 chōme-3-21 Wakamiya, Saga ☎ 0952-36-6650 📱 shinsun_saga

☕ 대표메뉴: 과일롤, 생과일 타르트, 후르츠 샌드

🕒 09:30-19:00 (휴무: 수)



서점을 품은 에스프레소 전문점

NOWHERE ESPRESSO BAR

진정한 커피 마니아들을 위한 에스프레소 전문점으로 맛과 분위기가 모두 만족스러운 에스프레소 전문점. 카페 내부에서 직접 로스팅을 하고 있어 언제나 그윽한 커피 향기로 기분 좋아지는 곳이다. 카페 내부에는 작은 서점인 tuji book이 입점해있어 커피를 즐기며 원하는 책을 보거나 구입할 수 있다. 독서도 하고 원하는 원두도 구입할 수 있어 단골 고객들에게 사랑받는 곳이다.

📍 Saga, Matsubara, 1 Chome-3-15 1F 📱 nowhere_tokuhsa

☕ 대표메뉴: 에스프레소 커피

📌 부정기, 인스타그램으로 공지





극상의 와플 고쿠플

極上のワッフル GOKUFLE

JR고호쿠역 인근 컨테이너 건물로 조성된 맛집 거리에 위치한 달콤한 크로플 전문점 고쿠플. 이자 카야부터 도시락 전문점까지 웅기종기 모여있는 컨테이너 매장 중에서 기차역과 가장 가깝다. 겉은 바삭하고 속은 부드러운 식감에 달콤함이 더해져 기차역을 이용하는 손님들이 사랑하는 디저트 가게다.

📍 Saga, Kishima District, Kōhoku, Yamaguchi, 1363-9 A1 ☎ 080-2770-8627 📱 gokufle.waffle
 🍷 대표메뉴: 플레인 크로플, 코코아 크로플, 말차 초콜렛 크로플
 🕒 10:00-17:00 (휴무: 수)



딸기가 좋아

이치고 카페 いちごカフェ

딸기 덕후를 위한 딸기 디저트 전문 카페. JR고호쿠역에서 가까운 컨테이너 매장으로 이치고 카페 주변에는 이자카야, 베이커리, 샌드위치, 도시락 전문점이 웅기종기 모여 있다. 상성한 로컬 딸기를 활용해 상큼함을 더한 딸기 아이스크림과 우유, 소다 등이 이치고 카페의 대표 메뉴다.

📍 Saga, Kishima District, Kōhoku, Yamaguchi, 1363-9 A4 ☎ 090-2159-1515 📱 ichigonotani.café
 🍷 대표메뉴: 딸기 아이스크림, 딸기우유, 딸기소다
 🕒 11:00-15:00 (휴무: 토, 일)





☕ 도서관을 품은 카페

스타벅스 다케오시 도서관점 스타벅스武雄市図書館店

다케오시 도서관과 쓰타야 서점이 함께 있는 공간에 문을 연 스타벅스. 벽면을 가득 채우고 있는 수많은 책 덕분에 분위기가 좋은 북카페 분위기를 완성했다. 원하는 책을 읽으며 커피도 마시고 대화할 수 있어 대도시의 혼한 스타벅스보다 특별한 공간이다.

📍 5304-1 Takeochō Ōaza Takeo, Takeo, Saga ☎ 0954-20-0313

☕ 대표메뉴: 카페 아메리카노, 에스프레소, 라떼

🕒 09:00-21:00 (휴무: 없음)

☕ 구름처럼 폭신한 부드러움

규슈 팬케이크 다케오시 어린이도서관점 九州パンケーキカフェ武雄市こども図書館店

다케오시 도서관에 스타벅스가 있다면 바로 옆 다케오시 어린이 도서관에는 규슈 팬케이크 전문점이 있다. 구름처럼 폭신한 식감과 달콤한 시럽이 7가지나 제공되어 취향대로 팬케이크를 즐길 수 있는 곳. 아이들은 물론 남녀노소 좋아하는 팬케이크 카페다.

📍 5304-1 Takeochō Ōaza Takeo, Takeo, Saga ☎ 0954-23-0644 📱 kyushu_pancake_cafe_takeo

☕ 대표메뉴: 규슈 팬케이크 플레인, 가르보나라 팬케이크, 바나나크레이프

🕒 11:00-18:00 (휴무: 수, 토, 일 10:00-18:00)





진심이 담긴 코스타 커피

CAFE ON THE GRASS as you feel

수입의 일부를 스포츠 발전에 기부하는 독특한 컨셉트의 카페. 세계적으로 사랑 받고 있는 유럽의 코스타 커피를 맛볼 수 있는 곳으로 프리미엄 커피의 깊은 향을 느낄 수 있다. 에스프레소부터 스트롱 커피, 오리지널 블렌드, 마일드 커피 등 커피 메뉴에 집중해 커피 마니아들이 선호하는 곳이다.

📍 214 Fukumo, Ōmachi, Kishima District, Saga 📍 cafeonthegrass_asyoufeel

☕ 대표메뉴: 에스프레소, 플랫 화이트, 카푸치노

🕒 10:00-18:00 (휴무: 월)

나무향이 그윽한 신상 디저트 카페

에미카페 エミカフェ

편안하고 고급스러운 호텔 느낌이 따뜻함을 안겨주는 에미카페는 2023년에 오픈한 신상 카페다. 안락한 분위기만큼이나 세심하게 개발한 유기농 먹거리들이 이곳의 자랑. 엄선한 계란으로 만든 부드러운 계란샌드와 와규가 들어간 하이라이스, 설탕 대신 꿀만 넣은 젤라또, 사가산 콩가루를 넣은 머핀 등 먹거리에 진심이 담긴 메뉴들이 돋보인다.

📍 Takeo 8102, Takeocho, Takeo, Saga ☎ 090-2509-8102 📍 emicafe3

☕ 대표메뉴: 커피, 머핀, 밀크 젤라또, 계란 샌드, 하이라이스

🕒 11:00-17:00 (휴무: 일, 월)





고택에서 맛보는 사가규 버거

TSUITACHI COFFEE & TEA

110년이 넘는 오래된 고택을 리모델링해 카페로 오픈한 쓰이타치 커피. 오랜 역사 속에 새로움을 발견하고 싶다는 의지로 젊은 층이 선호하는 캐주얼한 메뉴가 주를 이루고 있다. 특히 부드러운 사가규와 치즈의 풍미가 어우러진 치즈버거는 드립 커피와 함께 이곳의 시그니처 세트 메뉴로 사랑받고 있다.

📍 Saga, Tōjin, 2-chōme-4-2 1F ☎ 070-4111-7328 🌐 tsuitachicoffee

☕ 대표메뉴: 카페오레, 사가규 치즈버거, 인절미세트

🕒 월, 화, 수 12:00-19:30 금 12:00-20:30 주말, 공휴일 11:00-17:30



ROUGH cafe dinning bar



도심 속 치유의 공간

카페 쿠르 드 네이처 cafe coeur de nature

지역 내에 있는 사람들이 병원이 아닌 마을 안에서 치료받으며 함께 상생하는 것을 목표로 하는 어느 의료 법인 사업의 일환으로 운영되고 있는 카페. 취업 지원 센터와 간호 스테이션, 텃밭과 카페가 어우러진 느리지만 아름다운 공동체를 만날 수 있는 곳. 직접 키워낸 식재료로 완성한 메뉴가 많아 믿고 먹을 수 있다.

📍 Hachiyagarami-1179 Nirichō, Imari, Saga ☎ 0955-25-9789 📱 __coeur_de_nature__

☕ 대표메뉴: 눈딸기 쉬폰(겨울 한정), 카라멜 치즈 타르트, 그린스무디

🕒 12:00-16:00 (휴무: 일, 월, 수, 공휴일)



화려한 달콤함

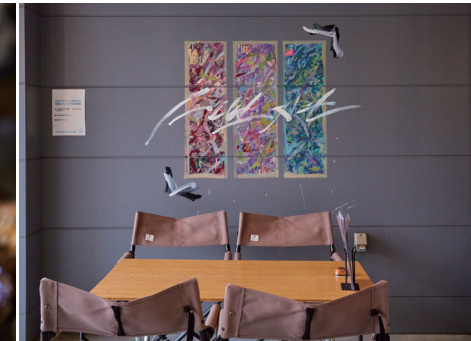
ROUGH cafe dining bar

오전 8시 오픈하는 부지런한 카페로 오전에는 브런치 메뉴로 저녁이면 돈까스와 맥주를 곁들일 수 있는 곳이다. 특히 고급 말차를 넣어 정성스럽게 만든 크림을 듬뿍 올린 녹차 몽블랑은 눈과 입이 모두 즐거운 디저트다. 이곳의 몽블랑은 젤라또와 생크림 그리고 견과류까지 들어가 화려한 달콤함을 완성했다.

📍 Saga, Ekimae Chou, 2 Chome-6-7 ☎ 0952-97-5034 📱 roughcafe2019

☕ 대표메뉴: 에스프레소, 말차 몽블랑, 호지차라떼

🕒 일~목 08:00-23:00 금, 토 08:00-24:00





시골 풍경과 함께 하는 휴식

AOGU BAKE & SAND

시원한 창을 통해 한적하고 평화로운 시골 풍경을 볼 수 있는 착한 샌드위치 전문점 아오구 베이 크&샌드. 다양한 종류의 샌드위치는 물론 갓 구운 베이커리류도 많아 즐거운 고민에 빠지는 곳이다. 사가의 로컬푸드를 소포장해 카페 안에서 판매하고 있어, 싱싱한 제철 농산물도 구입 가능하다.

📍 95 Kamioda, Kōhoku, Kishima District, Saga ☎ 0952-37-9257 📱 aogubakesand

☕ 대표메뉴: 에비카츠 샌드위치, 베이컨 샌드위치, 스콘

🕒 11:00-18:00 (휴무: 화, 수, 목)



아리타 마을의 로컬 레스토랑 카페

kasane

20세기 유산 20선에 선정된 건물에서 운영 중인 카사네. 160년이 넘는 시간 동안 신발가게와 도장 가게 등을 거쳐 오늘날 카페로 사용되고 있다. 홈페이지에 각각의 식재료 구입처를 명시할 만큼 로컬푸드에 진심인 레스토랑 겸 카페로 예약을 통해 코스 요리도 선보이고 있다. 가볍게 즐기는 핫샌드부터 가라아게, 가지 등을 올린 덮밥류까지 다양하게 맛볼 수 있다.

📍 2-chōme-1-7 Nakanohara, Arita, Nishimatsuura District, Saga ☎ 0955-42-3100 📱 kasane.arita

☕ 대표메뉴: 핫샌드, 카사네 정식, 함바그 플레이트

🕒 11:30-18:00 (금, 토 20:00, 휴무: 수, 목)





모두의 공원, 모두의 카페

37cafe

2019년 11월 탄생한 '모두의 공원'안에 있는 37cafe. 공원 이름 그대로 마을 모두가 쉼을 얻고 누릴 수 있는 공원에 있어 탁 트인 개방감과 모두가 즐길 수 있는 음식이 준비되어 있다. 가족단위 손님 이 많아 아이들이 좋아하는 소프트 아이스크림이 인기가 많으며, 조각 케이크를 비롯 부담 없이 즐길 수 있는 식사 메뉴도 있다.

📍 1380-1, Sarushi, Kohoku, Kishima District, Saga ☎ 0952-86-5625 📱 37cafe_kouhoku

☕ 대표메뉴: 소프트 아이스크림, 카페라떼, 레몬에이드, 스파이시 치킨카레

🕒 11:00-17:00 (휴무: 목, 셋째주 수)



감각적인 인테리어 소품 카페

SCOL CAFÉ

인테리어 잡화 셀렉트점인 SCOL SHOP과 나란히 붙어 있는 스콜 카페. 인테리어 소품도 구경하고 카페도 이용할 수 있는 곳으로 나무와 식물을 이용해 편안한 분위기가 돋보이는 곳이다. 소금빵을 비롯한 빵 종류도 다양한 편이며, 지역의 햅쌀을 소포장해 판매하기도 한다.

📍 5694 oaza Kosamurai, Kitatakumachi, Taku, Saga ☎ 090-2850-2921 📱 scolcafe

☕ 대표메뉴: 에스프레소, 수제 생강에이드, 스콜 햅쌀

🕒 10:30-18:00 (휴무: 일, 월)





달콤함이 스민 여유

슬로우 카페 スローカフェ

숨겨둔 아늑한 산장 느낌의 슬로우 카페는 이름과 어울리는 느리지만 달콤한 여유가 있는 곳이다. 계절 과일을 활용한 정성스러운 케이크와 타르트를 맛볼 수 있고 딸기철이 되면 딸기를 활용한 다양한 메뉴를 선보인다. 카페 뒷문을 열면 너른 마당과 함께 개성 있는 아이템을 판매하고 있는 소품 가게도 있다.

📍 3795-1 Takumachi, Taku, Saga ☎ 0952-75-2077 📱 slowcafe_taku

☕ 대표메뉴: 라떼, 피자, 쉬폰 케이크 조각, 파르페&케이크 세트

🕒 11:00-18:00 (휴무: 월, 화)



나만의 취향을 담은 커피 한 잔

café brew nabeshima

사가현을 대표하는 사케 나베시마를 제조하는 후쿠치요 양조장에서 문창한 카페. 창고였던 건물을 개조해 갤러리로 사용하고 있던 곳이 카페로 재탄생하며 독특한 운치를 완성했다. 규슈 전체에 단 두 대 뿐인 산레모사의 커피 머신에서 추출해 더욱 깊고 풍부한 커피 맛을 느낄 수 있다. 또한 매장에 진열되어있는 아리타와 가라쓰의 도자기 잔을 취향에 맞게 선택해 커피를 마실 수 있다는 점이 특별한 티타임을 완성한다.

📍 2688 Hamamachi, Kashima, Saga ☎ 0954-60-5011 📱 café_brew.nabeshima

☕ 대표메뉴: 우레시노 홍차, 커피, 사케, 파스타 세트 🕒 11:00-17:00 월, 화 (월요일 공휴일의 경우 화, 수요일 휴무)





빵지 순례자를 위한 카페

La La Feel ララフィール

카페에 들어서는 순간 화려하게 진열된 다양한 빵과 쿠키, 케이크에 탄성이 나오는 라라필. 빵을 사랑하는 여행자라면 반드시 들러야 할 빵지 순례지 중 하나다. 다케오의 야마우치에 본점을 두고 있으며 6개의 관련 지점을 운영하고 있는 규모 있는 제과점이다. 꿀과 아이스 고구마를 아낌 없이 넣은 고구마 파르페는 라라필의 자랑 중 하나다.

📍 2404-17 Tachibanacho, Imari, Saga ☎ 0955-22-1116 📱 lalafeelimari
 ☕ 대표메뉴: 고구마 파르페, 쇼콜라 플레이트, 애프터눈티 세트
 🕒 10:00~19:00 (휴무: 없음)



떠먹는 크레페

고모레비 사핀 木漏れ日 SAPIN

우레시노에서 꽤 큰 규모의 기념품 가게인 souvenir shop내에 위치한 고모레비 사핀 카페. 사가는 물론 나가사키와 한국 제품도 판매하고 있어 대가하며 둘러보기 좋다. 고모레비 사핀은 크림을 풍성하게 넣은 쌀가루 반죽의 크레페를 아이스크림처럼 들고 수저로 떠먹을 수 있게 만들어 테이크아웃용으로 맛보기 좋다.

📍 Otsu-1457 Ureshinomachi Ōaza Shimojuku, Ureshino, Saga ☎ 0954-42-1600 📱 komorebi.sapin
 ☕ 대표메뉴: 과일 크레이프, 아메리카노, 말차 라떼
 🕒 09:00~18:00 (휴무: 수)





☺ 모찌와 케이크로 맛보는 우레시노 녹차

우레시안 うれし庵

아기자기하게 꾸민 가정집 느낌의 아늑한 우레시안 카페. 신발을 벗고 앉을 수 있는 공간이 있어 아이와 함께 즐겨찾는 이들도 많은 곳이다. 우수한 품질의 우레시노 녹차를 활용한 케이크와 모찌, 구운 도넛 등이 있어 기호에 맞게 즐길 수 있다. 여름철에는 넉넉한 양의 녹차 빙수도 인기가 많다.

📍 Otsu-769 Ureshinomachi Oaza Shimojuku, Ureshino, Saga ☎ 0954-42-0038 📱 ureshian

☕ 대표메뉴: 녹차 티라미수, 모찌, 우레시노 녹차, 빙수

🕒 10:00-18:00 (휴무: 일 (월, 목은 부정기 휴무))





산장 속 보물창고 Fountain Mountain

깊은 산 속 예술가의 보물창고를 연상케 하는 파운틴 마운틴 카페. 시간의 흔적이 멋스럽게 남아 있는 골동품과 빈티지 가구, 인테리어 소품 등이 카페를 가득 채우고 있어 시간 여행을 하는 듯한 기분이 드는 곳이다. 가벼운 점심 식사도 가능하고 이곳만의 노하우를 담은 허브 음료도 다양하게 준비되어 있다.

📍 1-chōme-10-8 Nakadaru, Arita, Nishimatsuura District, Saga ☎ 0955-25-9249 📱 fountainmountain1108

☕ 대표메뉴: 런치 플레이트, 아이스 패션 후르츠, 레몬 로즈마리

🕒 11:00-17:00 (휴무: 부정기)



바다 풍경을 품은 산장 카페 카페 포포테 ポポット

그림처럼 펼쳐진 가라쓰만을 한눈에 담을 수 있는 카페 포포테. 정겨운 시골 마을 속에 숨겨진 훌륭한 비스트로로 로컬푸드를 활용한 요리와 찹쌀떡, 음료가 입맛까지 사로잡는다. 특히 탁 트인 풍경을 마주하는 야외 좌석은 항상 인기가 많다.

📍 2597-1 Hamatamamachi Hamasaki, Karatsu, Saga ☎ 0955-56-2311 📱 bistropopote

☕ 대표메뉴: 파스타 런치 세트, 스페셜 런치코스, 딸기 찹쌀떡(다이후쿠)

🕒 11:00-14:00, 18:00-19:30 (예약제) (휴무: 월, 첫째, 셋째주 화)





시간 여행자의 특별한 심

CALALI

삐그덕 소리가 나는 낮은 문을 열고 들어서면 오래된 시간 속 상점의 모습이 그대로 펼쳐지는 곳. 화덕에 옹기종기 모여 떡을 굽고 차를 마시며 도란도란 이야기를 나누는 모습이 정겹다. 카페와 함께 운영 중인 에어비앤비도 인기가 많아 예약이 어려울 정도. 따뜻한 차 한 잔의 여유와 더없이 잘 어울리는 1800년대 건물에서 특별한 심을 얻을 수 있다.

📍 627 Egawamachi, Karatsu, Saga ☎ 090-1162-8570 📱 calali_1881

☕ 대표메뉴: 커피, 허브티, 아이스크림

🕒 12:00-18:00 (휴무: 수)



가라쓰 여행에 달콤함을 더하다

키코안 Tea&Space 基幸庵

가라쓰 여행에서 빼놓을 수 없는 부드럽고 달콤한 팔죽과 모찌 맛집. 햇살이 매장을 감싸고 있는 듯 자연광이 스민 밝은 실내가 아늑함을 더한다. 시그니처 메뉴인 팔죽도 훌륭하지만, 쫄깃한 모찌와 깔끔한 맛의 녹차도 인기가 많다. 일본 각지에서 만든 장인들의 상품을 판매하고 있으며, 선물용 차도 판매한다.

📍 1-chōme-9-21 Higashikaratsu, Karatsu, Saga ☎ 0955-72-8188 📱 kikouan.karatsu

☕ 대표메뉴: 호지차 파르페, 단팥&모찌 세트, 커피

🕒 11:00-16:00 (휴무: 화, 넷째주 월)





☕ 젤라또 가게의 반전 매력

다케노코 たけのこカフェ

고풍스럽고 중후한 외관과는 반전 매력을 뽐내며 아기자기한 분위기 속에서 젤라또를 판매하고 있는 다케노코 카페. 도심과 떨어져 있음에도 이미 입소문을 타며 주말이면 많은 이들이 이곳의 젤라또를 맛보기 위해 찾아온다. 넉넉한 양으로 풍성하게 쌓아 올린 파르페도 인기 메뉴다.

📍 16779 Nishikawanoborichō Ōaza Kotaji, Takeo, Saga ☎ 0954-33-4164 📱 takenokocafe.saga

☕ 대표메뉴: 젤라또 상할, 딸기 파르페, 초코 케이크 파르페, 후르츠티

🕒 11:00-18:00 (휴무: 화)



☕ 요부코의 오후를 담다

moc coffee yobuko

요부코 시장을 둘러보고 난 뒤 들르면 좋을 아담한 카페. 길을 향해 트인 창을 통해 오가는 이들을 바라볼 수 있는 창가석이 운치가 있다. 커피와 잘 어울리는 케이크와 머핀 등을 직접 만들어 선보이고 있으며, 직접 내려주는 드립 커피향이 매장 안을 기분 좋게 채우고 있다.

📍 4185-16 Yobukochō Yobuko, Karatsu, Saga ☎ 0955-55-9032 📱 moccoffee.yobuko

☕ 대표메뉴: 드립커피, 커피 플로트, 타코 도그

🕒 10:00-16:00 (주말, 공휴일 09:00-16:00) (휴무: 부정기)





아이와 함께 가기 좋은 카페

café Rund カフェ・ルント

식사와 차를 함께 즐기고 싶을 때 찾아가면 좋은 곳. 쇼파석과 키즈 스페이스가 따로 마련되어 있어 가족 여행객들에게 추천하는 카페다. 특히 오므라이스 카레, 파스타, 그라탕 등 누구나 좋아할 만한 식사 메뉴가 고루 갖춰져 있고 더불어 가볍게 곁들일 수 있는 카페 메뉴도 있다.

📍 2404-24 Tachibanacho, Imari, Saga ☎ 0955-29-8320 📱 caferund
 ☕ 대표메뉴: 아키카레라이스, 해산물 파스타, 커피
 ⌚ 11:00-16:00 (휴무: 일, 월)

정원의 경치와 함께 하는 브런치

Lincotto

싱그러운 정원을 바라보며 브런치를 즐길 수 있는 곳. 우엉, 감자, 옥수수, 브로콜리 등 제철 재료를 듬뿍 넣어 브런치 메뉴를 만들고 있어 신선함으로 꽉 찬 식사를 할 수 있다. 특히 파스타 소스가 맛있기로 유명해 점심에는 파스타가 제공되는 런치 세트가 가장 인기 있다.

📍 1311 Sonezakimachi, Tosu, Saga ☎ 0942-85-8158 📱 lincotto
 ☕ 대표메뉴: Lincotte 코스, 마르게리타 피자, 디저트&음료 세트
 ⌚ 11:30-16:00, 18:00-22:00 (예약제) (휴무: 부정기)





☕ 전원 속 프랑스 마을의 운치

안제코코 アンジェココ

프랑스어로 '천사의 달걀'이라는 뜻의 안제코코. 프랑스의 어느 시골마을에 와 있는 듯한 건물 외관과 내부 인테리어가 도심에서 벗어나 한가로운 시간을 보낼 수 있게 해주는 곳이다. 스위트 빌리자라는 별명답게 다양한 종류의 디저트를 판매하고 있으며, 테이블석과 별도의 독채 공간 있어 고즈넉한 분위기와 운치를 만끽할 수 있다.

📍 4 Chome-121 Kuranoue, Tosu, Saga ☎ 0942-81-1638 📱 [angecoco_tosu_kuranoue](#)

☕ 대표메뉴: 버터케이크, 큐브케이크

🕒 10:00-19:00 (휴무: 월, 첫째, 셋째 화)



☕ 작업실을 닮은 감성 카페

ILHA CAFÉ

'이루하'라는 같은 이름의 숙소를 운영하며 함께 오픈한 이루하 카페. 아리타 마을에서 인기가 많은 숙소로 소문이 났지만, 카페 또한 주인의 감성이 그대로 담겨 있는 공간으로 연출해 단골 손님이 많다. 단 휴무일이 비정기적이라 방문 전 확인은 필수다.

📍 Hei-1092 Honmachi, Arita, Nishimatsuura District, Saga ☎ 080-4281-0168 📱 [ilha_arita](#)

☕ 대표메뉴: 오늘의 커피, 블렌드 커피

🕒 금, 토, 일 12:00-18:00 (휴무: 부정기)





Ureshian