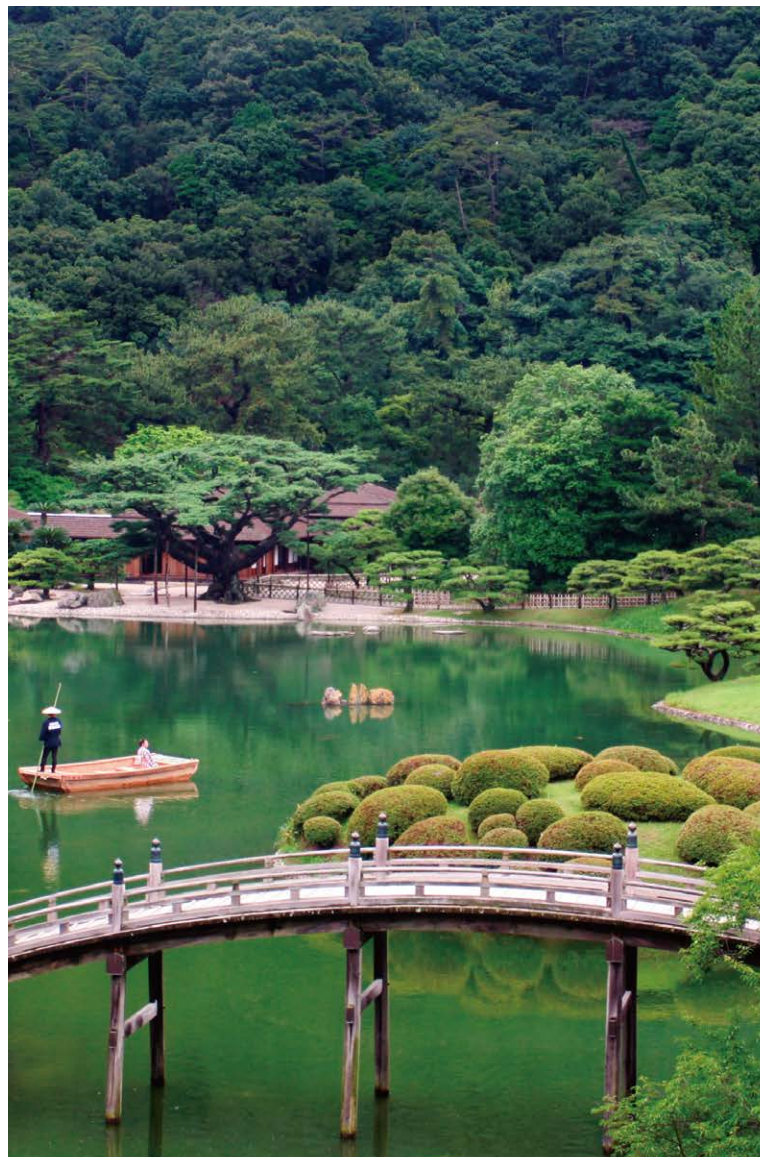


融合現代藝術、亮眼美景、傳統風情的香川縣

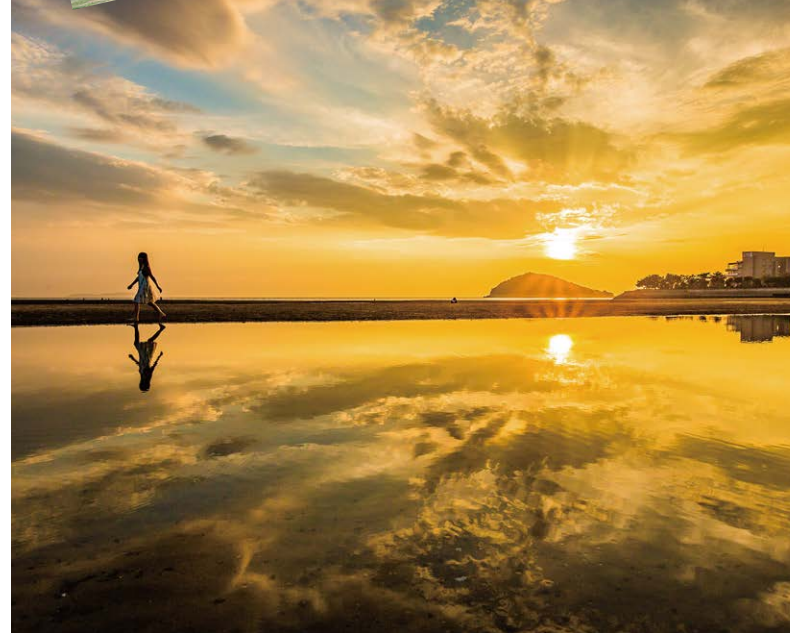
擁有庭園寶號之稱的「栗林公園」，作為海洋之神集眾日本民眾信仰的「金刀比羅宮」、作為現代藝術聖地吸引世界各地遊客來訪的「直島」與「豐島」，以及讓旅遊回憶深刻於心的「父母濱」與「橄欖公園」。香川縣融合多種元素，提供此處獨家的旅遊行程。

此外，以國內外人氣的烏龍麵為首，香川名產的橄欖牛與帶骨雞等當地料理，肯定能滿足來訪者的味蕾！



"Red Pumpkin"  
©Yayoi Kusama, 2006  
Naoshima Miyanoura Port Square  
MAP F-2

▲高松市歷史資料館 藏  
「源平大戰圖屏風」  
MAP F-3



父母之濱 MAP E-3

巧妙的指導

竹子製成，具有傳統、技術背景的精細造型美。自己做的團扇更讓人愛不釋手。



中野烏龍麵學校 MAP F-3



和三盆糖製作體驗

微甘融口的  
優雅風味

能在此體驗製作香川縣傳統高級糖點「和三盆糖」，非常受到小朋友歡迎。



帶骨雞

肉皮酥脆誘香、肉汁濃郁、品過便無法忘懷。實為佐酒之佳肴。



草莓



和三盆糖



小豆島麵線



讚岐天然河豚 (蟲紋東方河豚)

美味比起高級虎河豚毫不遜色。



罕見糖商品



新娘霜淇淋

高級黑毛和牛，以榨過的  
小豆島特產橄欖作為飼料。



橄欖牛

高級黑毛和牛，以榨過的  
小豆島特產橄欖作為飼料。



炸魚餅



豆沙捲



柑橘



叉燒雞蛋飯

今治產的特有食物，可在  
中國餐館品嘗到。



今治炸雞



霧之森大福

四國中央市新宮町  
是知名茶產地，  
內含香味濃郁茶葉  
的奢華甜點。



八幡濱拉麵



少爺糰子

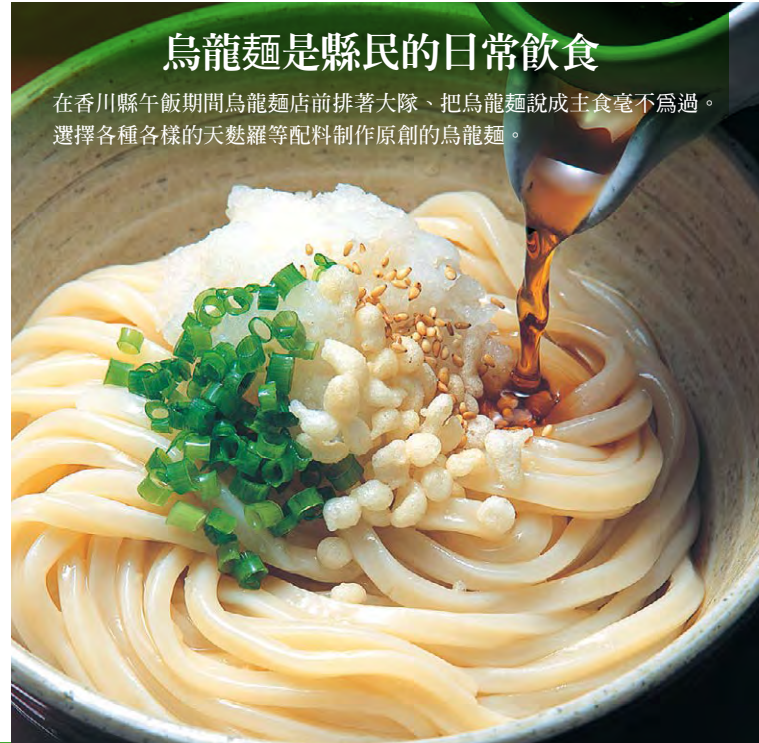


愛南biyabiya鰹魚



水軍也讚不絕口「鯛魚飯」

將具有彈性、新鮮滑嫩的鯛魚做成生魚片，放入雞蛋、醬油、酒、芝麻調製的調料里，然後放在熱騰騰的米飯上，最後澆汁食用。



烏龍麵是縣民的日常飲食

在香川縣午飯期間烏龍麵店前排著大隊、把烏龍麵說成主食毫不為過。選擇各種各樣的天麩羅等配料制作原創的烏龍麵。



天使之路 MAP F-2



Shinji Ohmaki "Liminal Air-core" MAP G-3



琴彈公園 (錢形砂繪) MAP E-3



金刀比羅宮 MAP F-3



四國一向重視自然與技藝的傳承，在此歷史、傳統下孕育而成的特產與便當充滿了四國的獨特風味。  
既好吃更令人愛不釋手，使您的旅程更為愜意。



新鮮的“炙烤鱈魚”

佐有大量配料烤製，表面香脆，肉里多汁。可以佐鹽品嘗的“鹽味炙烤鱈魚”更是頂級美味。



可以走訪不同店家的「德島拉麵」

不同店家的口味、風格各異，這就是德島拉麵的特徵。當地則稱為「中華麵」，備受歡迎。



蛋包飯

使用當地產的高甜度番茄SUGAR TOMATO與蔬菜。讓人一吃就不由地綻放笑容。



土佐褐毛牛



安芸小魚乾飯



金眼鯛蓋飯  
在室戶近海捕獲的高級魚「金眼鯛」。在熱騰騰的米飯上放上照燒金眼鯛及生魚片，非常美味。



文旦



砂鍋拉麵

醬油口味雞骨高湯，使用細麵條，以砂鍋盛裝的日式拉麵。



龍蝦



阿波尾雞

口感絕佳，肉汁四溢的知名土雞肉，一吃就知道哪裡不同。



鳴門鯛



祖谷蕎麥麵條



酸橘



蕎麥米稀飯

阿波羊羹

鳴門娘蕃薯點心 (NARUTOKKO)



鳴門漩渦 MAP H-3

阿波舞 MAP G-3



您一定聽過，跳舞的人、觀眾都是傻瓜這樣的說法：隨著輕快的“ZONKEKI”旋律，男女老幼都瘋狂起舞，如夢幻般的夏天景緻。



漂流 MAP E-4

天然滑水道  
不斷產生的大浪與落差超過二公尺的急流等，刺激驚險的冒險體驗。



大塚國際美術館 MAP H-3

藍住町歷史資料館 藍染館 MAP G-3



大步危峽游覽船 MAP E-4



劍山 MAP F-4



卯建古屋街道 MAP F-3



阿波人形淨瑠璃館(阿波十郎兵衛住宅) MAP G-3



日和佐海龜博物館 MAP G-4



春 夏 秋 冬

# 四國

香川

愛媛

五彩線球

「奉公桑」紙糊人偶

松山城

小豆島

足摺岬

祖谷葛藤橋

德島

竹製人偶

高知

拍板樂器

# SHIKOKU JAPAN

## Ehime 愛媛

### 徹底放鬆 愛媛縣令人難忘

泡完溫泉，您不妨品嚐少爺糰子，道後當地釀製的啤酒也是風味絕佳；造訪愛媛縣（日本古名「伊予國」）讓您能打從心底放鬆。您既可以漫步於充滿懷舊風情的老街，眺望盛產真珠之海灣，也可以仰望山巒，造訪著名之島波海道，令人難忘之風景隨處可見。伊予碎白點花紋布之觸感及砥部燒之手感都令人不禁要解除心防，忘卻所有煩憂。這裡也是著名俳句作家「正岡子規」之故鄉，讓您忍不住想吟詩留念。

砥部燒 ▲ MAP C-4

內子 (八日市・護國街景) MAP C-5

道後溫泉本館 MAP C-4

島波海道自行車旅行 MAP D-3

東洋的馬丘比丘

挑戰滑床溪谷的清流，舒適無比 跳進瀑布下方水潭，發源自法國的河川運動。

礦山樂園 Minetopia 別子 (東平 TOHNARU 地區) MAP D-4

工業遺產群建磚和石頭牆。天氣好的時候可以俯瞰瀨戶內海和新居濱市。

滑床溪谷溪降運動 MAP B-6

遊子水荷浦之梯田 MAP B-6

潮流體驗 MAP D-3

四國喀斯特 MAP C-5

石鎚山 MAP D-4



四國慣例儀式、活動

春

Spring

- 3 March**  
 上旬~中旬 土佐客人 高知市其他 (高知縣)  
 上旬 南國土佐皿鉢祭 高知市 (高知縣)  
 第1星期六、日 宇多津之佐屋和女兒節 宇多津町 (香川縣)  
 下旬 道後溫泉祭 松山市 (愛媛縣)  
 下旬~4月上旬 栗林公園春季燈火通明 高松市 (香川縣)
- 4 April**  
 上旬 城堡祭 松山市 (愛媛縣)  
 上旬~中旬 四國金比羅歌舞伎 琴平町 (香川縣)  
 第3星期六、日 花卉、春季祭典 德島市 (德島縣)  
 下旬之星期日 祇部燒祭 祇部町 (愛媛縣)  
 下旬 沙丁魚苗祭 香南市 (高知縣)
- 5 May**  
 上旬 T恤衫藝術祭 黑潮町 (高知縣)  
 上旬 街★游 (動漫祭) 德島市 (德島縣)  
 3~4日 丸龜城祭 丸龜市 (香川縣)  
 5日 五十崎大風箏合戰 內子町 (愛媛縣)  
 中旬 庭園鑑賞會 阿波市 (德島縣)  
 第3星期日 鯉魚祭 中土佐町 (高知縣)



祇部燒祭 MAP C-4 (3月)



四國金比羅歌舞伎 MAP G-3 (4月)

- 觀光洽詢處**  
**德島縣**  
 德島縣觀光政策課 電話 088-621-2335  
 郵遞區號770-8570 德島市方町1丁目1  
 德島縣觀光協會 電話 088-652-8777  
 郵遞區號770-8055 德島市山城町東濱傍1  
 德島綜合觀光服務處 電話 088-622-8556  
 郵遞區號770-0831 德島市寺島本町西1丁目(JR德島站前)

- 鐵路洽詢處** 有關諮詢列車的發射時間、運費、金額、鐵道營銷商品的問題  
 JR四國電話諮詢中心 電話 (0570) 00-4592 (8:00 - 20:00 終年不休) 通話費將採取 根據電話機的類型可能不提供

夏

Summer

- 6 June**  
 1日~9月20日 鵜飼捕魚、泛舟遊覽 大洲市 (愛媛縣)  
 上旬雙週 美鄉螢火蟲祭 吉野川市 (德島縣)  
 中旬 滿濃池放水 滿濃町 (香川縣)  
 下旬~7月下旬 海龜產卵 美波町 (德島縣)
- 7 July**  
 1~10日 石鐘山大祭 西條市 (愛媛縣)  
 上旬 火炬禮貌 土莊町、小豆島町 (香川縣)  
 22~24日 宇和島牛鬼祭 宇和島市 (愛媛縣)  
 第3星期六、日 繪金祭 香南市 (高知縣)  
 下旬 木頭杉丸筏乘大會 那賀町 (德島縣)
- 8 August**  
 上旬 松山祭 松山市 (愛媛縣)  
 上旬 豐稔池放水 觀音寺市 (香川縣)  
 9~11日 鳴門市阿波舞 鳴門市 (德島縣)  
 9~12日 YOSAKOI祭 高知市 (高知縣)  
 12~14日 讚岐高松祭 高松市 (香川縣)  
 12~15日 德島市阿波舞 德島市 (德島縣)



阿波舞 MAP G-3 (8月)



YOSAKOI祭 MAP E-5 (8月)

- 香川縣**  
 香川縣觀光振興課 電話 087-832-3361  
 郵遞區號760-8570 高松市番町4丁目1-10  
 香川縣觀光協會 電話 087-832-3377  
 郵遞區號760-8570 高松市番町4丁目1-10  
 高松市資訊廣場 電話 087-851-2009  
 郵遞區號760-0011 高松市濱之町1-53

秋

Autumn

- 9 September**  
 8月下旬 露店芋頭大會 大洲市 (愛媛縣)  
 ~10月下旬 土佐豐稔祭 高知市其他 (高知縣)
- 10 October**  
 上旬 街★游 (動漫祭) 德島市 (德島縣)  
 第2星期五、六、日 讚岐豐濱CHOSA祭 觀音寺市 (香川縣)  
 9~11日 金刀比羅宮例行大祭典 琴平町 (香川縣)  
 14~17日 西條祭 西條市 (愛媛縣)  
 中旬 新居濱大鼓祭 新居濱市 (愛媛縣)  
 中旬 橄欖收穫祭 小豆島町 (香川縣)  
 下旬 由岐龍蝦祭 美波町 (德島縣)  
 第3星期日 御供馬跑馬 今治市 (愛媛縣)
- 11 November**  
 上旬 秋期阿波舞 德島市 (德島縣)  
 中旬 龍馬祭 高知市 (高知縣)  
 下旬 栗林公園秋季燈火通明 高松市 (香川縣)  
 下旬~1月上旬 滿濃公園燈會 滿濃町 (香川縣)

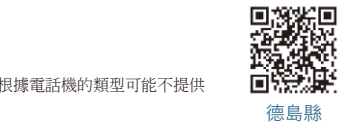


新居濱大鼓祭 MAP D-4 (10月)



栗林公園秋季燈火通明 MAP F-3 (11月)

- 愛媛縣**  
 愛媛縣觀光物產課 電話 089-912-2490  
 郵遞區號790-8570 松山市一番町4丁目4-2  
 愛媛縣觀光協會 電話 089-961-4500  
 郵遞區號790-0004 松山市大街通31丁目6-1 岡崎產菜大樓4樓  
 松山市觀光服務處 電話 089-931-3914  
 郵遞區號790-0082 松山市南江戸1丁目14-1 (JR松山站)  
 道後觀光服務處 電話 089-921-3708  
 郵遞區號790-0842 松山市道後湯之町6-8



冬

Winter

- 12 December**  
 上旬~1月上旬 池田冬之造型 三好市 (德島縣)
- 1 January**  
 上旬 三味麻糬 讚岐市 (香川縣)
- 2 February**  
 1~28日 足摺椿祭 土佐清水市 (高知縣)  
 上旬~中旬 德島LED藝術祭 德島市 (德島縣)  
 第1星期日~9日 椿神社椿祭 松山市 (愛媛縣)  
 11日 秋葉祭 仁淀川町 (高知縣)  
 中旬 高知龍馬馬拉松 高知市 (高知縣)  
 下旬 職棒開幕前的表演賽 高知市等 (高知縣)  
 下旬 四國酒祭 三好市 (德島縣)  
 下旬~3月上旬 引田女兒節 東香川市 (香川縣)  
 下旬~3月上旬 漩渦開祭禮 鳴門市 (德島縣)  
 下旬~3月中旬 七折梅花祭 祇部町 (愛媛縣)  
 下旬~3月下旬 阪本女兒節道 勝浦町 (德島縣)  
 24日~4月7日 大型女兒節 勝浦町 (德島縣)



高知龍馬馬拉松 MAP E-5 (2月)



阪本女兒節道 MAP G-4 (2月下旬~3月下旬)

- 高知縣**  
 高知縣國際觀光課 電話 088-823-9606  
 郵遞區號780-8570 高知市丸之内1丁目2-20  
 高知縣觀光會展協會 電話 088-823-1434  
 郵遞區號780-8570 高知市丸之内1丁目2-20  
 觀光服務處土佐Terrace 電話 088-879-6400  
 郵遞區號780-0061 高知市北本町2-10-17 (JR高知站前)



Kochi 高知

高知縣陽光充沛，面向遼闊的太平洋，海洋資源豐富。山內一豐(高知城主)、坂本龍馬、板垣退助、吉田茂等為了日本的未來奉獻了自己的一生。或許正是高知壯麗的風光培育了他們遠大的理想。

充滿南國風味的YOSAKOI祭、每週日的「星期天集市」、緊張刺激的龍河洞石窟、被譽為「日本最後的清流」的四十萬川、高知宴會上必不可缺的血鉢料理、香氣四溢的炙烤鯉魚(TATAKI)等，體驗這些充滿高知獨特魅力的歷史、風景、美食，讓你也活力十足。



土佐和紙 MAP D-5



四萬十川觀光遊船 MAP C-7



高知城 MAP E-5



炙烤鯉魚體驗館 MAP D-6



星期日集市 MAP E-5



限研吾建築 MAP C-5 桂濱 MAP E-5 牧野植物園 MAP E-5 北川村「莫內庭園」瑪摩丹 MAP F-5

四國周遊推薦示範行程

靈性路線

約住宿8晚的靈性路線，能悠閒體驗歷史長達1200年的遍路文化及懷舊日本原鄉風景。



鐵路經典路線

約住宿6晚的鐵路旅遊路線，能透過當地獨特的體驗，悠閒感受鄉村風情。



兜風路線

約住宿6晚的兜風路線，能盡情欣賞瀨戶內海島群美景及雄偉的太平洋海景等山、海、河流自然美景。





# 搭乘 享受 四國的觀光列車

更多訊息 JR四國

## 伊予灘物語

在具備古樸風格列車輕軌的節奏中，聽著著實平浪靜的伊予灘，同時亦可品嚐到受當地特產食材精心烹調的風味料理，是難能可貴地美食與觀光列車。此外也能感受到沿途人們的熱情與親切，讓車時光成為至高無上的享受。

●行駛區間/松山~伊予大洲、八幡濱  
●行駛日期/以例假日為主(週六、週日及日本國定假日，但來年年初除外)

## 四國正中千年物語

青山綠水、山明水秀的大自然孕育出美麗的峽谷，沿途映入眼簾如詩如畫的美景及讓旅人身心靈得到洗滌，是難得享受的。欣賞著窗外不勝收的美景及用當地食材製作的道地特色美食，令人為之驚嘆；也是令人難忘的地方風味，敬請期待。

●行駛區間/多度津、琴平~大歩危  
●行駛日期/以例假日為主(週六、週日及日本國定假日)；一天往返各1班  
※主要的行駛區間是琴平~大歩危

## 麵包超人列車

### 予讚線麵包超人列車

●行駛區間/岡山~高松~松山  
●行駛日期/每天

### 土讚線麵包超人列車

●予讚線  
●麵包超人列車

## ALL SHIKOKU Rail Pass

四國內全部的鐵路 小豆島渡輪、小豆島渡輪巴士

●適用於外國旅客的特別票價  
●來自日本入境前或入境後都能購買

期間	3日	4日	5日	7日
海外新票價	9,000 (4,500)	10,000 (5,000)	11,000 (5,500)	13,000 (6,500)
日本國內新票價	9,500 (4,750)	10,500 (5,250)	11,500 (5,750)	13,500 (6,750)

※( )：兒童的票價適用於6歲~11歲 (白濁)



### 尋求幸福與心靈平靜，四國朝聖之旅 四國八十八所朝聖

德島	香川	高知	愛媛
1. 德島寺 (Kotoji-dera) C-5	1. 德島寺 (Kotoji-dera) E-1	1. 德島寺 (Kotoji-dera) F-6	1. 德島寺 (Kotoji-dera) G-1
2. 德島寺 (Kotoji-dera) C-5	2. 德島寺 (Kotoji-dera) E-1	2. 德島寺 (Kotoji-dera) F-6	2. 德島寺 (Kotoji-dera) G-1
3. 德島寺 (Kotoji-dera) C-5	3. 德島寺 (Kotoji-dera) E-1	3. 德島寺 (Kotoji-dera) F-6	3. 德島寺 (Kotoji-dera) G-1
4. 德島寺 (Kotoji-dera) C-5	4. 德島寺 (Kotoji-dera) E-1	4. 德島寺 (Kotoji-dera) F-6	4. 德島寺 (Kotoji-dera) G-1
5. 德島寺 (Kotoji-dera) C-5	5. 德島寺 (Kotoji-dera) E-1	5. 德島寺 (Kotoji-dera) F-6	5. 德島寺 (Kotoji-dera) G-1
6. 德島寺 (Kotoji-dera) C-5	6. 德島寺 (Kotoji-dera) E-1	6. 德島寺 (Kotoji-dera) F-6	6. 德島寺 (Kotoji-dera) G-1
7. 德島寺 (Kotoji-dera) C-5	7. 德島寺 (Kotoji-dera) E-1	7. 德島寺 (Kotoji-dera) F-6	7. 德島寺 (Kotoji-dera) G-1
8. 德島寺 (Kotoji-dera) C-5	8. 德島寺 (Kotoji-dera) E-1	8. 德島寺 (Kotoji-dera) F-6	8. 德島寺 (Kotoji-dera) G-1
9. 德島寺 (Kotoji-dera) C-5	9. 德島寺 (Kotoji-dera) E-1	9. 德島寺 (Kotoji-dera) F-6	9. 德島寺 (Kotoji-dera) G-1
10. 德島寺 (Kotoji-dera) C-5	10. 德島寺 (Kotoji-dera) E-1	10. 德島寺 (Kotoji-dera) F-6	10. 德島寺 (Kotoji-dera) G-1

### 凡例

高速公路	設有轉之車站(四國內)	四國八十八所
收費公路	民營鐵路	道之車站
主要地方道	巴士路線	主要觀光景點
其它道路	巴士路線	野營場
四國之路	觀光景點	高爾夫球場
渡輪航線	觀光景點	海水浴場
縣界	觀光景點	潛水地點
	溫泉・名勝・天然紀念物	溫泉
	溫泉・住宿處	國民宿舍
	活動・祭典・戶外活動	機場



### 鐵路所費時間

路線	東京	大阪	京都	名古屋	福岡
新幹線	2:40	2:40	2:40	2:40	2:40
特快	3:00	3:00	3:00	3:00	3:00
普通	3:30	3:30	3:30	3:30	3:30

本地圖為使色彩分層能力較弱者也易查閱而精心製成。

樂美海  
樂美景  
遊味四  
遊美四

