

DIVE IN OKINAWA!

挑戰沖繩各項海上運動！



海洋天堂沖繩

MARINE PARADISE OKINAWA



目錄

- 04 沖繩海域魅力
- 06 慶良間群島國立公園
- 10 沖繩本島
- 14 宮古地區
- 18 八重山地區
- 22 浮潛
- 海上活動
 - ◎風箏衝浪 ◎立漿衝浪 ◎風帆衝浪 ◎衝浪 ◎水上滑板
- 海洋休閒活動
 - ◎WATER BIRD ◎海底漫步 ◎帆船運動 ◎BUMPER TUBE
 - ◎飛行板 ◎水上摩托車 ◎香蕉船
- 28 海洋公園與玻璃船
- 30 龍舟賽熱氣宣騰
SABANI 鱘舟帆船
- 31 搭乘海洋獨木舟展開冒險之旅
BBQ
- 32 南國巡航
- 34 賞鯨
- 36 南國海釣體驗
- 38 海豚療法與馬術療法
- 40 海灘瑜珈與海洋療法
- 42 沖繩海灘
- 44 沖繩海洋生物圖鑑
- 46 沖繩美麗水族館

發行 2016.8

沖繩縣
 OCVB
www.visitokinawa.jp

讓全球潛水客風靡嚮往的沖繩海洋

下潛的一瞬間，耀眼美景令人屏氣凝神，連時光也彷彿就此靜止。宛如潛藏無數美妙生命的海洋寶石盒。

沖繩海域魅力

沖繩面迎世界最大暖流「黑潮」流經的東海與太平洋，共160座島嶼所組成，其中包含49座有人島。由於沖繩海空運輸系統齊全，往返各離島的交通相當便捷。此地隸屬亞熱帶氣候，氣候溫暖宜人、自然資源豐饒，沖繩特有的歷史與文化備受遊客矚目，為東亞地區最具規模的度假島嶼，時常吸引大批觀光客慕名前來。

其中最為人所稱道的就是魅力無限的沖繩海洋！榮獲世界各地專業潛水員評選為「一生當中非潛不可的海洋」，島上的熱門潛點不勝枚舉。廣受好評的「青之洞窟」，即使是潛水新手也能安心挑戰；慶良間群島國立公園以40至50公尺驚人的海水透明度引以為傲；而宮古地區則以絕美藍色光束灑落洞窟與陡峭動感地形等攝人心魄。在全球首屈一指的賞鯨景點「八重山群島」上，還有謎團重重的與那國島壯麗巨岩結構景觀。廣闊無垠的清澈汪洋在陽光照射之下，海水隨波閃耀，在此可欣賞到漂浮搖曳的珊瑚礁與熱帶魚翩然共舞。鬼蝠魞、大型洄游魚類、雙髻鯊就在眼前優雅起舞，有時甚至還能與鯨鯊相遇……

冬季時更有座頭鯨洄游至此，讓人充分感受到沖繩海洋的無限生命力。夏季海水溫度約28°C，即使冬季海水溫度也維持在約21°C，一年四季溫暖宜人。無論是扶老攜幼闔家共遊，或是來趟深度專業潛水之旅，皆可盡情享受這片環繞著度假之島的沖繩碧海。



巨岩結構景觀 (與那國島外海)

最深處 25公尺 | 海流 有時較強

位於與那國島南端外海，為南北橫貫約290公尺的巨岩景觀。階梯狀巨岩、龜型浮礁岩石等，不知究竟是人工打造而成抑或大自然的傑作，是一處神祕且浪漫的巨岩結構景觀。

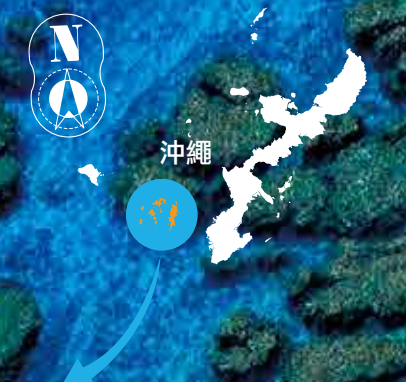
慶良間群島國立公園

海水透明度稱霸全球的日本慶良間群島海域。
集地形、珊瑚、魚種與數量、高透明度等所有優越潛水條件於一身，
為全球潛水愛好者的天堂，享有「風靡全球的夢幻之海」的美譽。
成為一年四季皆能吸引眾多潛水客造訪的超熱門區域。



慶良間群島潛水季節

| 月份 | 1 | 2 | 3 | 4 | 5 | 6 | 7 | 8 | 9 | 10 | 11 | 12 |
|--------------------|---|-------|-------|-------|-------|-------|-------|------|------|------|------|------|
| 平均最高溫(°C) | 19.3 | 20.2 | 21.2 | 23.6 | 26.4 | 28.8 | 31.6 | 31.3 | 30.4 | 27.9 | 24.7 | 21.1 |
| 平均最低溫(°C) | 15.4 | 16.1 | 16.7 | 19.2 | 21.9 | 24.5 | 26.8 | 26.7 | 25.9 | 23.9 | 21.1 | 17.2 |
| 平均水溫(°C) | 20~21 | 21~23 | 23~28 | 23~28 | 25~30 | 23~28 | 21~25 | | | | | |
| 風向 | 北 | 東 | 南 | 東 | 東北東 | 北 | | | | | | |
| 適用潛水服 | 5毫米 全身防寒衣 / 5毫米 全身防寒衣+潛水帽 / 5毫米 長袖連身潛水衣 / 3毫米 長袖連身潛水衣 / 3毫米 長袖連身潛水衣 | | | | | | | | | | | |
| 海景奇觀 | 座頭鯨 | | | | | | | | | | | |
| | 充金龍蝦 | | | | | | | | | | | |
| | 蘭天竺鯛 | | | | | | | | | | | |
| | 小丑魚、擬雀鯛產卵 | | | | | | | | | | | |
| 白斑鳥賊產卵 | | | | | | | | | | | | |
| 鬼蝠魞(座間味島、阿嘉島、慶留間島) | | | | | | | | | | | | |



風靡全球的夢幻之海「慶良間藍」
慶良間群島位於那霸西邊40公里處，由渡嘉敷島、座間味島、阿嘉島等大小20多座島嶼所組成。這裡令人驚豔讚嘆的高透明度海水，即使從數十公尺之外觀賞，海底世界也能一覽無遺。層層交疊而成的美景素有「慶良間藍」的美稱，擁有魚類、珊瑚等充滿生命力的豐沛大自然資源，每逢12月至3月期間，座頭鯨為了繁殖後代而洄游至此，「賞鯨」行程也精彩可期。沿岸至海底存在著各式各樣的生態系，自然美景評價極高，並於2014年3月5日(珊瑚日)被指定為「慶良間群島國立公園」。

1 久場北(久場島:無人島)

最深處 **30公尺** | 海流 **有時較強**

眼前可看到豔紅的海扇珊瑚，還有充金眼鯛、箭天竺鯛、耳帶蝴蝶魚成群結隊活潑舞動，彷彿進入龍宮般熱鬧多彩的繽紛世界。拱形岩石、裂隙等地形樣貌迷宮般變化多端，是個可盡情享受放流潛水的潛點。



2 宇輪之崎

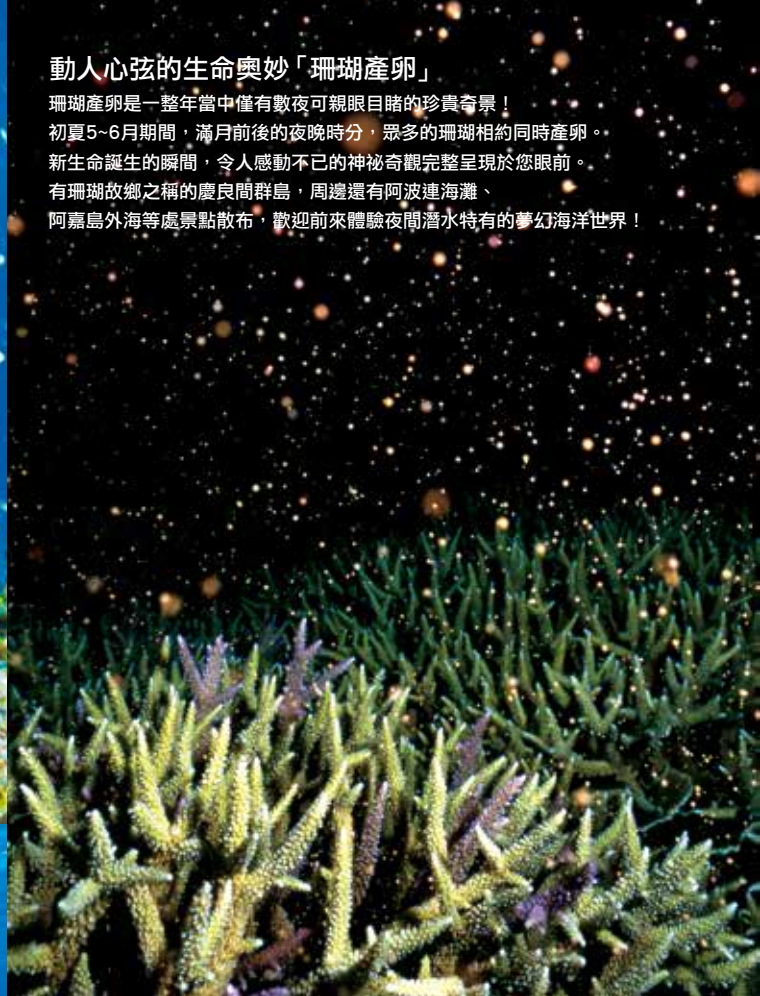
最深處 **20公尺** | 海流 **和緩**

叢生的枝狀珊瑚礁形成海中森林，萬紫千紅的景觀綿延不絕。藍綠光鰐魚、花鱸魚群在此輕舞曼波，可謂療癒人心的絕佳潛點。



動人心弦的生命奧妙「珊瑚產卵」

珊瑚產卵是一整年當中僅有數夜可親眼目睹的珍貴奇景！初夏5~6月期間，滿月前後的夜晚時分，眾多的珊瑚相約同時產卵。新生命誕生的瞬間，令人感動不已的神祕奇觀完整呈現於您眼前。有珊瑚故鄉之稱的慶良間群島，周邊還有阿波連海灘、阿嘉島外海等處景點散布，歡迎前來體驗夜間潛水特有的夢幻海洋世界！



3 伊釋迦釋(Ijakaja)

最深處 **30公尺** | 海流 **偶爾有**

慶良間群島當中，與鬼蝠魞相遇機率最高的潛點。內有鬼蝠魞清潔站，可觀賞到鬼蝠魞一面迴旋一面清潔身體、覓食的情景。夏季漲潮期間為賞魞的最佳時機。



4 海底沙漠

最深處 **20公尺** | 海流 **和緩**

放眼望去，潔白沙地有如沙漠般無盡延伸的人氣潛點。豔麗灑落的光束及海面的粼粼波光，反射於沙地之上而顯得更加璀璨耀眼，形成一整面如夢似幻的湛藍世界。



5 海人(漁夫)

最深處 **25公尺** | 海流 **有時較強**

沉沒於海底、有著方格遊戲鐵架外型的魚礁之中，聚集了各式各樣的海洋生物。是他與形形色色魚兒相會的最佳潛點。



6 上城(渡嘉敷島東側)

最深處 **35公尺** | 海流 **偶爾有**

穿孔巨岩底部海扇珊瑚群生，周遭成群的燕魚、金花鮨流連聚集，此處景致猶如深海龍宮般神祕華美。



7 Paraiso (前島)

最深處 **35公尺** | 海流 **有時較強**

在淨白沙地上可欣賞到花園體探頭探腦的可愛模樣。岩下隙縫裡則有三齒鯊埋伏其中，偶爾還可與黑斑條尾魞邂逅相遇，饒富趣味。



8 儀名(阿嘉島)

最深處 **25公尺** | 海流 **和緩**

可觀賞到沙地地形、珊瑚及魚群蹤跡的潛點。與綠蠵龜、玳瑁龜相遇機率極高。潛水時，如果遇見沉睡中或正在覓食的海龜，請輕聲安靜地進行觀察，切勿驚擾牠們。



9 Hanari島

是一座距離渡嘉敷島阿波連海灘1公里的無人島。可搭乘渡輪前往，或是選擇划著海洋獨木舟、香蕉船造訪的體驗行程。海水透明度極高，即使是淺灘也能見到熱帶魚在眼前徘徊優游，可讓您與小朋友一同享受浮潛的樂趣。



沖繩本島

沖繩本島以那霸作為沖繩的門戶，無數潛水聖地散布於西部海岸，地形獨具特色，周邊離島景觀優美，潛點亦相當豐富。岸潛入水的潛點眾多，潛水新手也可安心享受潛水之樂。

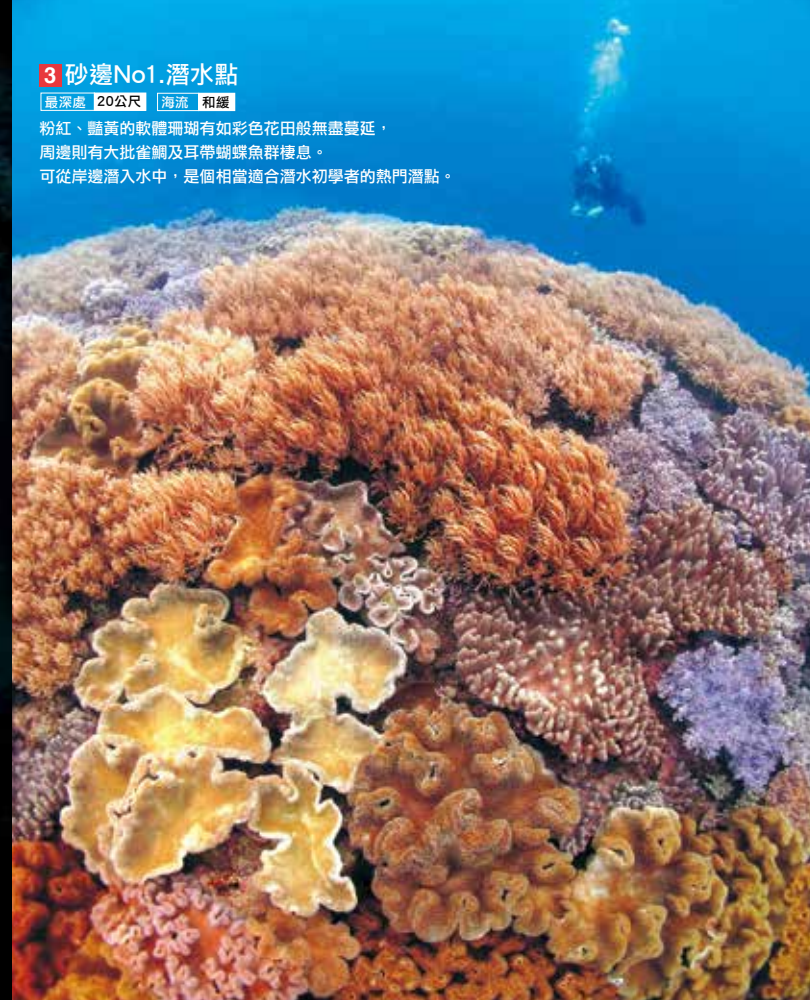


沖繩本島潛水季節

| 月份 | 1 | 2 | 3 | 4 | 5 | 6 | 7 | 8 | 9 | 10 | 11 | 12 |
|-----------|---|------|------|------|------|-------|-------|-------|------|------|------|------|
| 平均最高溫(°C) | 19.5 | 19.8 | 21.7 | 24.1 | 26.7 | 29.4 | 31.8 | 31.5 | 30.4 | 27.9 | 24.6 | 21.2 |
| 平均最低溫(°C) | 14.6 | 14.8 | 16.5 | 19.0 | 21.8 | 24.8 | 26.8 | 26.6 | 25.5 | 23.1 | 19.9 | 16.3 |
| 平均水溫(°C) | 21 | 20 | 21 | 23 | 25 | 25~29 | 25~29 | 25~24 | 23 | | | |
| 風向 | 北北東 | 北 | 東南東 | 東 | 南南西 | 南 | 南東 | 東南東 | 北北東 | | | |
| 適用潛水服 | 5毫米 全身防寒衣 / 5毫米 長袖連身潛水衣 / 3毫米 長袖連身潛水衣 / 5毫米 長袖連身潛水衣 | | | | | | | | | | | |
| 海景奇觀 | 雪花精嘴燕紅 | | | | | | | | | | | |
| | 海蛸鱸交配 | | | | | | | | | | | |
| | 白斑扁魷產卵 | | | | | | | | | | | |
| | 白斑扁魷保育 珊瑚產卵 海龜產卵 | | | | | | | | | | | |



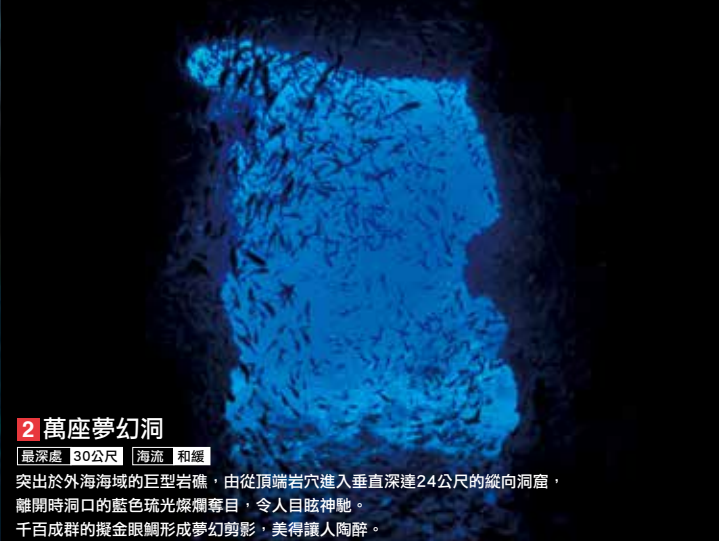
1 真榮田岬
 最深處 40公尺 | 海流 偶爾有
 沖繩本島最具代表性的潛點。此地有青之洞窟、斷崖等特殊的地形，淺灘中亦布滿珊瑚礁，魚群身影交錯。潛入海中後，除了可看到燕魚群之外，有時也有機會與海龜、拿破魚等重量級的海底生物相遇。



3 砂邊No1.潛水點
 最深處 20公尺 | 海流 和緩
 粉紅、藍黃的軟體珊瑚有如彩色花田般無盡蔓延，周邊則有大批雀鯛及耳帶蝴蝶魚群棲息。可從岸邊潛入水中，是個相當適合潛水初學者的熱門潛點。



真榮田岬(青之洞窟內)



2 萬座夢幻洞
 最深處 30公尺 | 海流 和緩
 突出於外海海域的巨型岩礁，由從頂端岩穴進入垂直深達24公尺的縱向洞窟，離開時洞口的藍色流光燦爛奪目，令人目眩神馳。千百成群的擬金眼鯛形成夢幻剪影，美得讓人陶醉。



4 Komaka島
 最深處 15公尺 | 海流 和緩
 為一座漂浮於太平洋之上、周長約800公尺的無人島。本島沙灘屬於珊瑚砂海灘，連碎浪線前端都可看見鮮豔熱帶魚優游其中，適合海水浴、潛水或浮潛等，樂趣無窮。



5 神山南迷宫 (CHIBISHI群島)

最深處 20公尺 | 海流 和緩

浮現於沖繩外海，屬於CHIBISHI環礁內三座無人島之一的神山島。潛水初學者也可盡賞地形奇景之美，成為CHIBISHI的熱門景點。海底可見多處裂隙、洞窟，深入其間探索，景致宛如迷宮而得此名。



6 筆崎 (粟國島)

最深處 40公尺 | 海流 有時較強

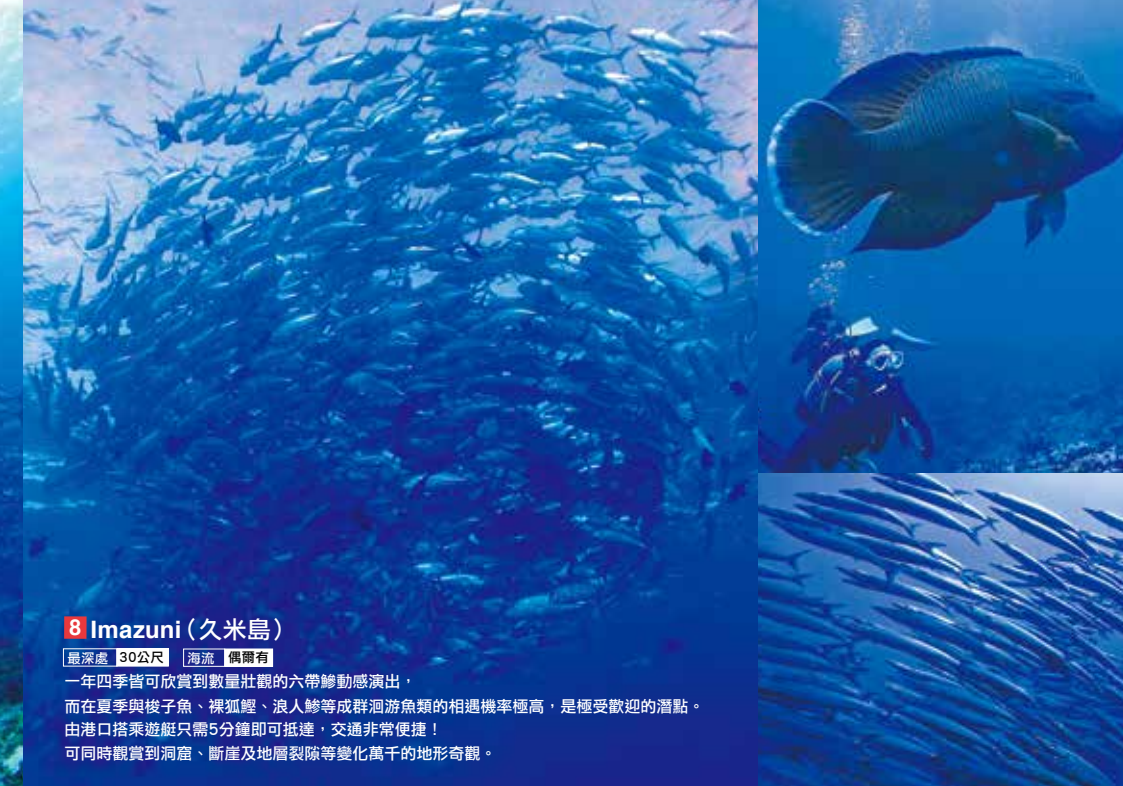
4月~7月可見數千條六帶鰐洄游奇景的著名潛點。此外還有裸狐鯉魚群，幸運的話甚至有機會遇上雙髻鯊、鰩鯊等海中稀客！



7 Tonbara (久米島)

最深處 40公尺 | 海流 偶爾有

以海底巨礫岩盤為中心，潛入東南西北四個潛點，可與浪人鯰、裸狐鯉等洄游魚類親密接觸，在水深40公尺附近更能見到神出鬼沒的三齒鯊。運氣好的話還有機會一睹雙髻鯊和鰩鯊的身影！



8 Imazuni (久米島)

最深處 30公尺 | 海流 偶爾有

一年四季皆可欣賞到數量壯觀的六帶鰐動感演出，而在夏季與梭子魚、裸狐鯉、浪人鯰等成群洄游魚類的相遇機率極高，是極受歡迎的潛點。由港口搭乘遊艇只需5分鐘即可抵達，交通非常便捷！可同時觀賞到洞窟、斷崖及地層裂隙等變化萬千的地形奇觀。



9 水納島Cable (沖繩本島北部外海)

最深處 30公尺 | 海流 偶爾有

浮現於沖繩本島北部的本部半島外海之上，是一座位於珊瑚礁群中的月牙型小島。此處的海水透明度超群，可輕鬆觀賞到花團錦簇及繽紛奪目的熱帶魚翩然舞動。淺灘岩礁上的珊瑚礁群規模極大，是沖繩縣內數一數二的巨型珊瑚礁群。



10 沈船USS Emmons (古宇利島外海)

最深處 40公尺 | 海流 有時較強

太平洋戰爭時沉沒於古宇利島外海的軍艦「USS EMMONS」。長約100公尺的巨大船艦，歷經60年以上的時光流逝，如今依舊沉眠於海底深處。全球難得一見的世界級沉船奇景，魄力滿點！



11 瀨底島迷宫 (沖繩本島北部)

最深處 12公尺 | 海流 有時較強

位於沖繩縣本部町的瀨底島，由岩礁上多處裂隙、隧道與洞窟所形成的巨大迷宮型潛點。瀨底迷宮中的光影交織成奇麗景觀，變幻多端的自然奇景令人著迷不已。

宮古地區

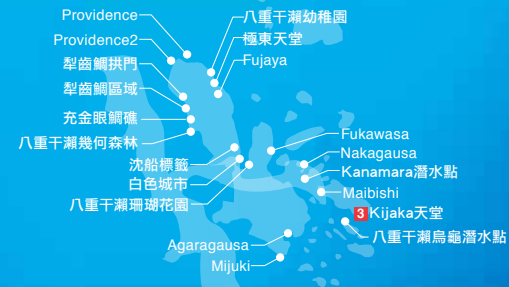
追求特殊地形潛點！
宮古島適合懷有冒險精神的潛水客。
魅惑的藍色光束越過珊瑚礁構成的洞窟灑落，神祕感十足。

宮古地區潛水季節

| 月份 | 1 | 2 | 3 | 4 | 5 | 6 | 7 | 8 | 9 | 10 | 11 | 12 |
|-----------|-----------|------|-------|--------------|-------|------|-------------|------|-------|-----------|------|------|
| 平均最高溫(°C) | 20.4 | 20.9 | 22.7 | 25.1 | 27.5 | 29.9 | 31.6 | 31.2 | 30.0 | 27.8 | 25.0 | 22.0 |
| 平均最低溫(°C) | 16.0 | 16.2 | 17.7 | 20.2 | 22.7 | 25.2 | 26.6 | 26.3 | 25.3 | 23.6 | 20.8 | 17.0 |
| 平均水溫(°C) | 21~23 | | 23~25 | | 26~29 | | 25~27 | | 23~25 | | | |
| 風向 | 北北東~東北 | | | | 南~西南 | | | | 東北 | | | |
| 通用潛水服 | 5毫米 全身防寒衣 | | | 5毫米 長袖連身潛水衣 | | | 3毫米 長袖連身潛水衣 | | | 5毫米 全身防寒衣 | | |
| 海景奇觀 | 鬼蝠魞 | | | 八重干瀨、東海岸潛水季節 | | | | | | | | |
| | 白斑烏賊產卵 | | | 瀟人鱒、裸狐鰨 | | | | | | | | |
| | 金梭魚、日本蝦帶鰨 | | | | | | | | | | | |

八重干瀨

夏季潛水觀賞宮古島數一數二的珊瑚礁群

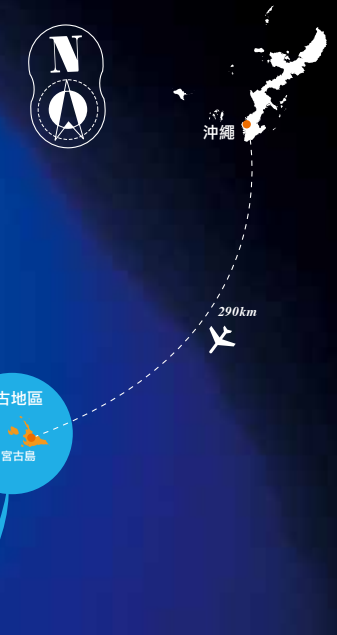


下地島與伊良部島

可體驗地形的壯闊之美

多良間島與水納島

珊瑚礁隆起形成的兩座小島
未經人工開發的純淨大自然，魅力無窮。



2 魔王之宮殿

最深處 27公尺 | 海流 有時較強

需使用潛水手電筒。
從水深20公尺附近入口處潛入探索，
進入宛如迷宮般的複雜地形，隨處可見神祕感十足的海底景致。
由上方垂直射入海中的光束，營造出魔王駕臨般的肅穆氣氛。
周遭岩壁裂縫所透出的光幕，充滿著神祕美感。

1 白鳥崎

最深處 35公尺 | 海流 緩慢

位於伊良部島北側，可悠閒觀賞海生魚類的潛點。
岩礁周邊可見成群的刺蓋擬花鱸徜徉其中，以及三棘帶鰨和棘果蟹的靈巧身影。
另外還能與棲息於海葵內的咖啡小丑魚不期而遇。



3 Kijaka天堂(八重干瀨)

最深處 20公尺 | 海流 緩慢

宛如珊瑚森林般，放眼望去整片色彩斑斕的珊瑚叢生，犁齒鯛翻翻起舞，繽紛華麗！海水透明度超高的極佳潛點，無論是潛水新手或浮潛皆可盡情暢遊。



4 一之瀨洞

最深處 30公尺 | 海流 偶爾有

為宮古島地形景點中規模雄偉的潛點之一。此處水位稍深約30公尺，由洞窟上方岩隙灑落的神祕湛藍光束，美得令人屏息。穿梭於洞窟中的充金眼鯛群閃耀出銀彩光芒，景色絢爛壯觀、精彩絕倫！



5 美麗岩石

最深處 13公尺 | 海流 有時較強

為一處珊瑚群生的砂質潛點。海底砂地上，不時可見花園鰻探頭探腦的可愛模樣，珊瑚礁周邊還有雀鯛、充金眼鯛等五彩繽紛的魚群往返流連，是個觀賞海底生物的絕佳景點。



6 W拱門

最深處 18公尺 | 海流 和緩

礁緣上大小兩座拱形岩石並列的地形景觀。從大角度拱形岩石正下方的海中抬頭仰望，便可看見愛心形狀的景觀，浪漫景致吸引了眾多女性潛水客慕名前來。本區域深度較淺，首次挑戰洞窟潛水者也可安心探訪。拱形岩石外側，不時有條紋擬花鱸及環紋囊鰓等魚類悠游其中，魚群種類相當多樣豐富。



7 迷你通池

最深處 30公尺 | 海流 偶爾有

陸地池塘底部與大海相連的特殊地形。穿越水深約10公尺的橫向洞穴，便進入池塘。將臉探出水面，則是一片耀眼藍天映入眼簾。



8 Babe之家(Babenoya)

最深處 30公尺 | 海流 有時較強

巨碩懸垂特殊地形，岩礁前端布滿花花綠綠的海羊齒，為景致增色不少。冬季還可盡覽鬼蝠魞優游之姿！



9 Antoni Gaudi

最深處 35公尺 | 海流 緩慢

彷彿見到西班牙建築大師Antoni Gaudi打進的建築般令人嘆為觀止，堪稱超級熱門的潛點。可從上方4個孔洞自由進出。

八重山地區

以石垣島為據點，可輕鬆前往竹富島、西表島、與那國島及夢幻島等周邊離島觀光遊玩。
無論是療癒身心的絕佳景點、體驗動感地形或充滿生命感的海底世界，八重山群島應有盡有。
這裡的潛點數量眾多，令全球潛水客心神嚮往。

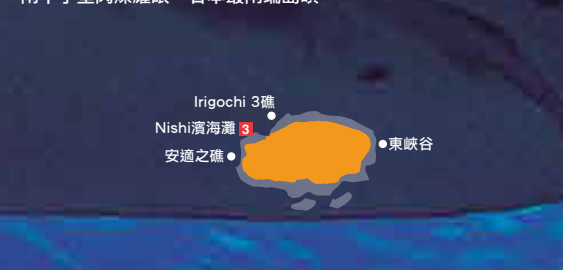


西表島
享有東洋加拉巴哥群島之美譽
粗獷原始大自然令人驚豔

與那國島
神祕巨岩結構景觀與雙髻鯨的知名景點



波照間島
南十字星閃爍耀眼，日本最南端島嶼



八重山地區潛水季節

| 月份 | 1 | 2 | 3 | 4 | 5 | 6 | 7 | 8 | 9 | 10 | 11 | 12 |
|-------------|---------------|------|------|-----------|------|------|-------------|------|------|-------------|------|------|
| 平均最高溫(°C) | 21.2 | 21.6 | 23.5 | 25.8 | 28.3 | 30.4 | 32.0 | 31.8 | 30.7 | 28.7 | 25.8 | 22.7 |
| 平均最低溫(°C) | 16.5 | 16.9 | 18.5 | 21.2 | 23.6 | 26.1 | 27.6 | 27.1 | 25.8 | 23.7 | 21.1 | 18.0 |
| 平均水溫(°C) | 21 | 20 | 22 | 23.9 | 26.1 | 27.7 | 29.1 | 28.9 | 28.3 | 26.5 | 24.2 | 21.9 |
| 風向 | 北北東 | | 南 | | 北東 | | 南南西 | | 北東 | | 北北東 | |
| 適用潛水服 | 5毫米 全身防寒衣+潛水帽 | | | 5毫米 全身防寒衣 | | | 3毫米 長袖連身潛水衣 | | | 5毫米 長袖連身潛水衣 | | |
| 海景奇觀 | 裸狐鯉、梭子魚 | | | | | | | | | | | |
| | 白斑烏賊、野化 | | | | | | | | | | | |
| | 充金眼鯛、箭天竺鯛 | | | | | | 鬼蝠魞(石垣島) | | | | | |
| | 鬼蝠魞(黑島) | | | | | | | | | | | |
| 雙髻鯨(與那國島外海) | | | | | | | | | | | | |

1 川平石崎鬼蝠魞潛水點
最深處 25公尺 海流 和緩
可邂逅鬼蝠魞的機率甚高，是備受全世界矚目的熱門潛點。
幸運的話，有時還可在10隻以上的鬼蝠魞環繞下，一起悠然共游！
彷彿翱翔天際般，鬼蝠魞翩然優雅的模樣感動人心。





2 Baras島

最深處 7公尺 海流 和緩

漂浮於西表島與鳩間島之間，由珊瑚礁碎片所組成的小島。這個熱門潛點不僅有著超群透明度的海水、大片色彩瑰麗的珊瑚，還有成群魚兒簇擁上前迎接遊客到來。



3 Nishi濱海灘（波照間島）

最深處 15公尺 海流 和緩

透明度超過30公尺的海域中，有著潔白無瑕的沙地。沙地上零星散佈的珊瑚根部，不時有小丑魚、耳帶蝴蝶魚魚群穿梭其間，可盡情觀賞海洋生物。



4 Panari龍宮礁（新城島外海）

最深處 8公尺 海流 和緩

可觀賞金花鮨與前天竺鯛圍繞著琉球海扇珊瑚、軟珊瑚開關起舞的曼妙姿態，熱鬧非凡，猶如海底龍宮。



5 崎枝大拱門

最深處 17公尺 海流 和緩

碩大拱形岩石中，前天竺鯛密集群聚，是7月至8月才看得到的季節性特殊奇景。穿越拱形岩石射入的光線，呈現出如銀河般、極光般的神祕幻想世界。



6 米原W礁東

最深處 25公尺 海流 和緩

位於米原海灘外海的潛點，保有絕佳海水透明度，可觀賞到大批魚群悠游其中。犁齒鯛與雀鯛群聚於珊瑚礁群之間，鮮明悅目。初春之際則可見到數十隻白斑鳥賊聚集產卵的景象。



7 高那斷層（西表島）

最深處 30公尺 海流 有時較強

斷崖從水深約5公尺的斜面降至海底30公尺，高低落差極大。洞窟中光影舞動，營造出宮殿般靜謐莊嚴的氣氛。通往洞窟的拱形岩石附近可觀賞到琉球擬金眼鯛自在漫舞，徜徉於如此美妙的幻想空間中，身心也獲得療癒。



8 西崎（與那國島）

最深處 30公尺 海流 有時較強

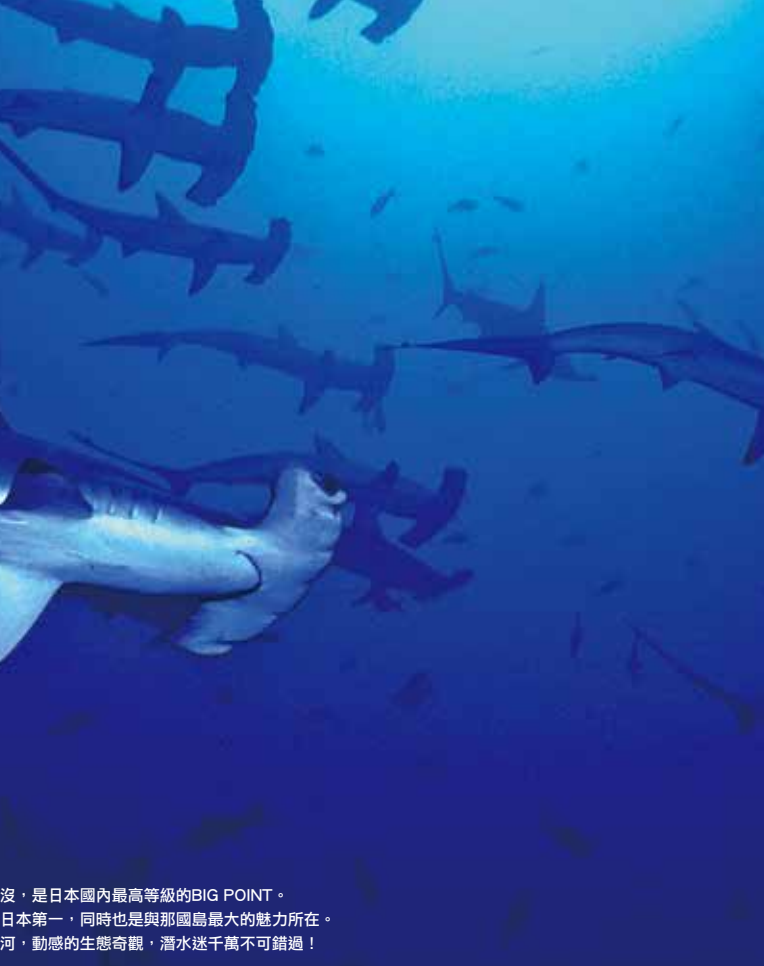
旗魚、裸狐鯨、梭子魚等大型洄游魚類時常出沒，是日本國內最高等級的BIG POINT。其中最為自豪的特色是此處的雙髻鯊觀賞率為日本第一，同時也是與那國島最大的魅力所在。此水域因成群結隊的雙髻鯊自在悠游而稱為鯊河，動感的生態奇觀，潛水迷千萬不可錯過！



9 鳩間北

最深處 20公尺 海流 和緩

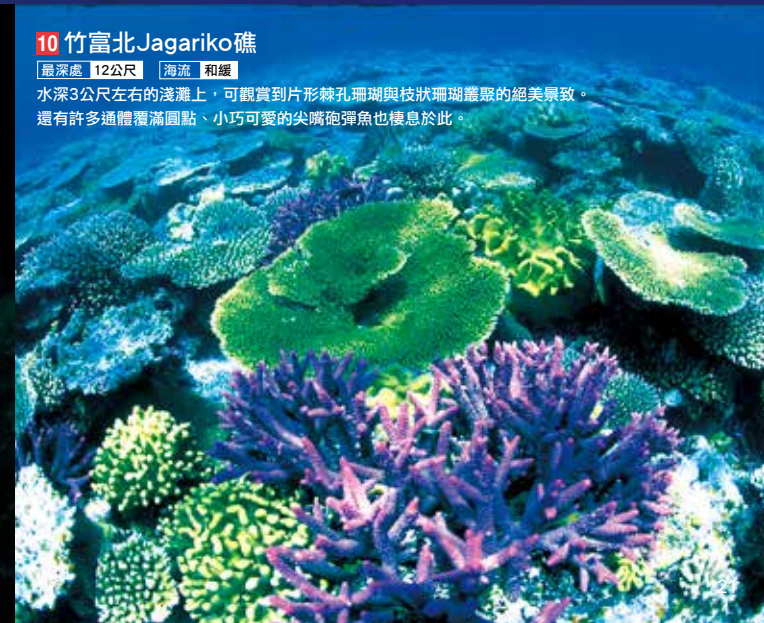
可觀賞隨著珊瑚礁增生所形成的裂隙地形，珊瑚礁全景綿延無盡。體驗黑高身雀鯛魚群的熱烈歡迎，新鮮有趣！



10 竹富北Jagariko礁

最深處 12公尺 海流 和緩

水深3公尺左右的淺灘上，可觀賞到片形棘孔珊瑚與枝狀珊瑚羣聚的絕美景致。還有許多通體覆滿圓點、小巧可愛的尖嘴砲彈魚也棲息於此。



浮潛

親子同賞珊瑚礁與熱帶魚森林之美

沖繩海洋以超高海水透明度自豪

置身於鮮豔珊瑚礁與多彩熱帶魚群優游其中的海底空間，讓您恣意享受浮潛之樂！





海上活動

在絕佳景點盡享海上活動樂趣！

迎著海風，踏浪而行。沖繩海上活動種類琳瑯滿目，新手老手皆能痛快暢遊。



立槳衝浪：站在衝浪板上，以槳划水的立槳衝浪，連新手也能輕鬆挑戰。



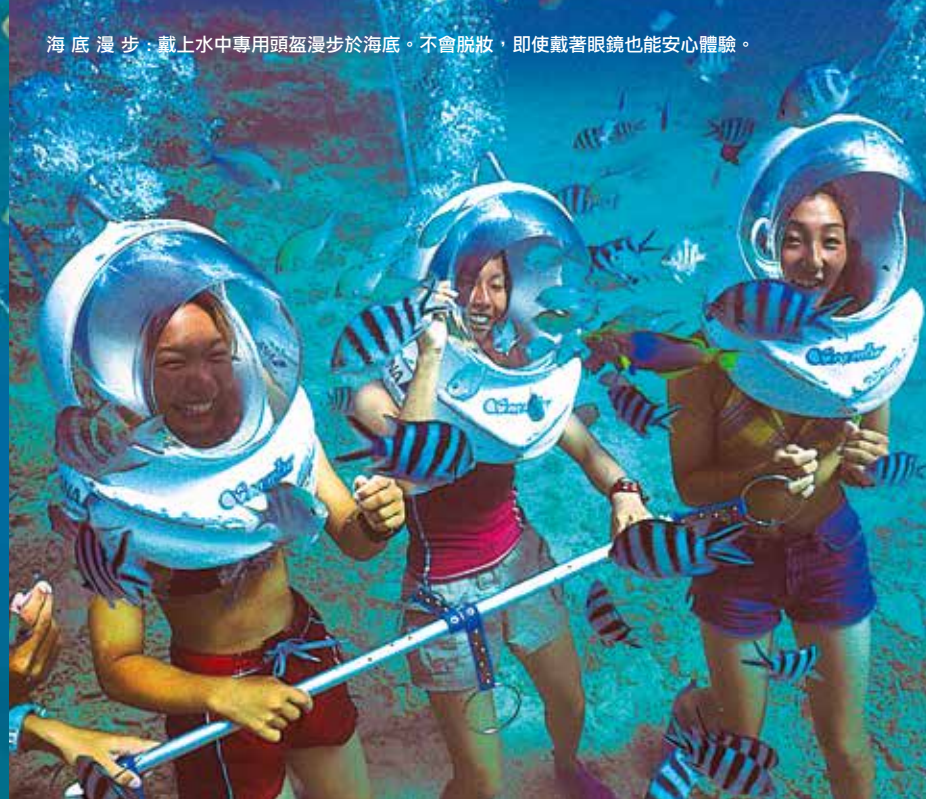
風箏衝浪：以風箏風力牽引，在海上衝浪翱遊。



衝浪：絲滿米洲海岸、北谷宮城海岸是沖繩縣內知名衝浪地點。



水上滑板：在快艇牽引之下，乘風破浪，享受浪花灑身、滑躍水面的舒暢快感，令人大呼過癮。



海底漫步：戴上水中專用頭盔漫步於海底。不會脫妝，即使戴著眼鏡也能安心體驗。

飛行板：利用水上摩托車的噴射動力浮遊空中，可體驗異次元刺激感的劃時代海上活動。



帆傘運動：搭乘降落傘、在遊艇的拖曳下飄浮於空中，彷彿化身飛鳥，享受翱翔天際之感。



BUMPER TUBE：刺激海上活動之一，搭乘可容納 2 ~ 5 人的橡皮艇，在馬達快艇的高速下享受水花四濺、清涼暢快的時光。



水上摩托車：劃越海面的極速快感，甩尾過彎、狂飆急轉，刺激萬分。（操縱者須具備駕駛執照）



香蕉船：馬達快艇拖引香蕉船奔馳前衝。為了避免甩尾落水，可要用力抓緊喔！

海洋休閒活動

享受度假時光的海上活動

無論是驚險刺激的挑戰型海上活動，或是輕鬆悠遊的享樂型海上活動，選擇種類包羅萬象！盡情與親友們一同享受沖繩海洋魅力，為旅程留下難忘的美好回憶！

WATER BIRD 搭乘底部設置座椅的特殊小艇，全家人一起直接潛入海底，同享海底漫遊樂趣。



全家人一同觀察海底生態

海洋公園與玻璃船

歡迎光臨天然水族館！

走進海底，與大海僅僅隔著一片玻璃，恣意探尋海底大千世界的海中展望塔。

可乘坐玻璃底遊艇及半潛水艇前往外海悠閒漫遊。

無須下水即可輕鬆安心觀賞海底奇景，適合男女老少闔家同遊，
讓您盡情飽覽沖繩珊瑚礁與熱帶魚交織而成的繽紛海底世界。



可在船中欣賞南國海洋世界的舒適航程。



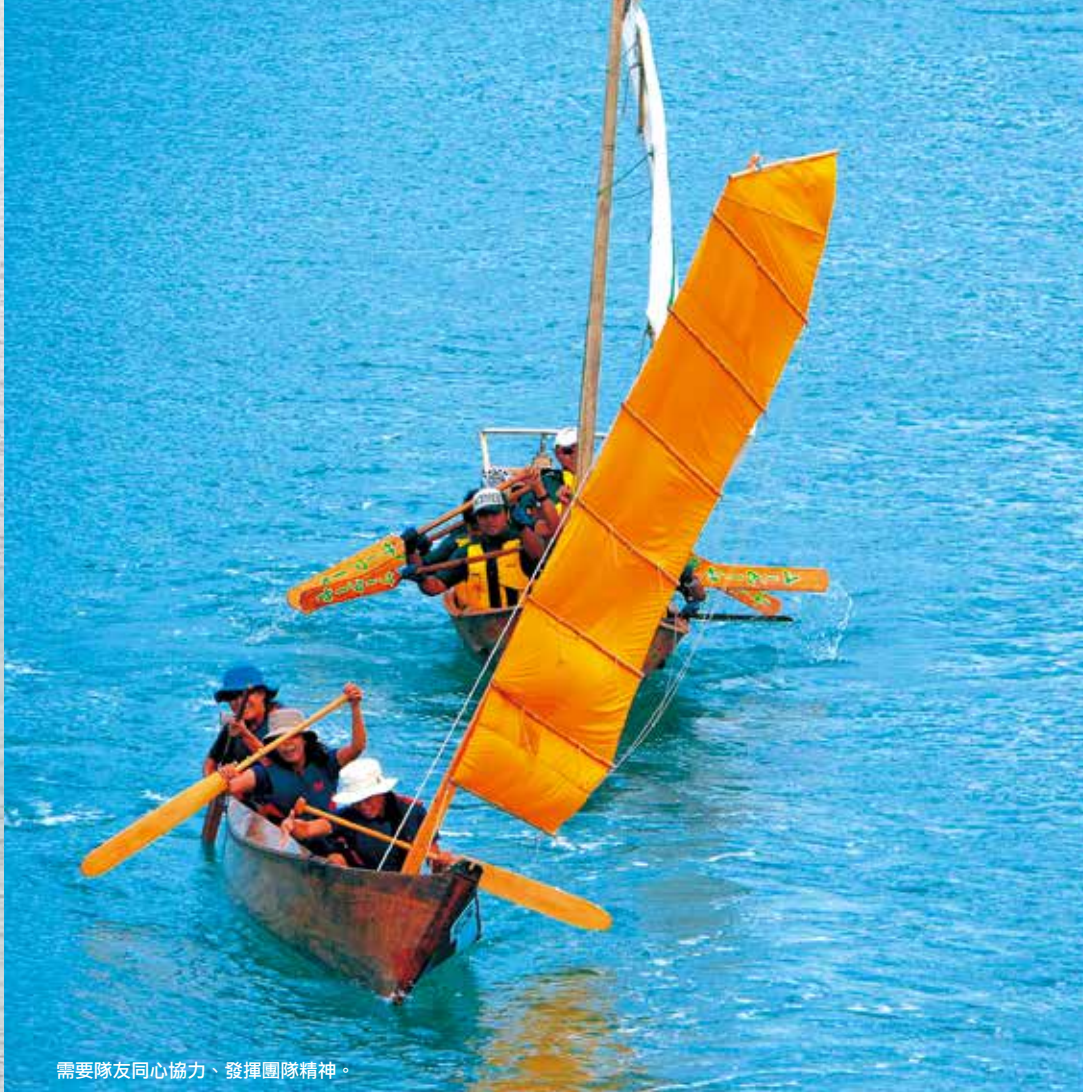
沖繩本島北部的「部瀨名海中公園展望塔」與宮古島的「宮古島海中公園」，可感受有別於水族館的大自然海底世界。



龍舟賽振奮人心

捎來夏日信息

在農曆5月4日這天，龍舟為沖繩捎來夏季信息。龍舟賽是為與海洋共生共存的海人(漁民)祈求全年漁獲豐收、航海平安，而在各漁港舉辦的划船競賽。活動會場熱鬧非凡，競賽魄力十足，可親身感受沖繩在地漁民文化！為海人加油的歡呼聲、掌聲搭配著鈺、太鼓與指哨等吹奏聲響徹雲霄，氣氛相當熱絡，當地居民與觀光客融為一體，一同享受代表著沖繩夏季來臨的節慶祭典。



需要隊友同心協力、發揮團隊精神。

SABANI 鱗舟帆船

體驗沖繩傳統活動

歡迎前來體驗利用風力推動前進的沖繩傳統鱗舟；SABANI。SABANI鱗舟為古時漁民（海人）搭乘的傳統木造帆船。每年還會舉辦來往座間味群島與沖繩本島之間的鱗舟競賽，開放團體參加的體驗行程也吸引眾多遊客躍躍欲試。



搭乘海洋獨木舟展開冒險之旅

前往無人島及洞窟探險！

適合男女老少、全家同歡的海洋獨木舟體驗！
一邊欣賞繽紛迷人的熱帶魚與色彩斑斕的珊瑚礁，一邊前往洞窟及無人島探險，絕對刺激有趣。與親朋好友隨著海浪搖擺，一起齊力划槳，冒險之旅就此展開！



乘著船底透明的透明獨木舟前進，欣賞美麗的珊瑚與色彩繽紛的熱帶魚！



BBO 身心靈大滿足的海灘派對

沖繩縣民海邊活動之一就是海灘派對。在海灘上迎著海風、大吃烤肉，是當地居民與親友同事之間交流情感的活動之一。品嚐著使用沖繩縣產蔬菜、肉類、海鮮等食材現烤的美味佳餚，配上當地釀造啤酒，一邊眺望海景，一邊聆聽海浪聲交織而成的背景音樂，共度歡樂愜意的美好時光。不妨在欣賞美麗的海底世界之後，來場加深情誼的海灘派對吧！



南國巡航

享受舒適的海風吹拂與綿延無盡的美好景致

眺望瑰麗夕陽與夜景的晚餐巡航。

仰望滿天星斗的夜間巡航。

從海面上放眼望去，遼闊天空與廣大海洋的無垠世界，
溫柔地包圍著旅人，讓人在此度過幸福無比的極致時光。

沉入東海的落日餘暉絢爛柔美，令人不禁潸然感動。



欣賞繁星點點的浪漫夜間巡航、品味日落時分的晚餐巡航，皆深獲好評！



不妨來此租賃遊艇，日間享受潛水與釣魚之樂，夜間來場晚餐巡航之旅！





賞鯨

與座頭鯨親密邂逅
冬季沖繩最深刻的感動！

相遇機率
98%

12月下旬至3月下旬期間，座頭鯨為了生產育兒而紛紛造訪沖繩海域。
身長約15公尺、體重約30噸，是地球上體積最大的哺乳類。
巨碩身軀的一舉一動，震撼人心，建議您前來欣賞鯨魚們的各種樣貌！



好想近距離觀賞鯨魚魄力十足的飛身躍水姿態！
悠閒環遊於南國的蔚藍大海，同時欣賞座頭鯨驚心動魄的即興演出。
適合闔家玩樂的沖繩冬季觀光行程。

南國海釣體驗

受大海環繞的沖繩，也被稱為釣遊天堂。
歡迎前來體驗以釣起大魚為目標、驚險刺激的外海拖釣。
輕鬆的筏釣、外海船釣等活動，新手也能安心體驗。這裡的南國特有魚種豐富多樣，
令人倍感驚奇，興奮刺激的海釣世界等著您來挑戰。



使用拖釣戰術，豪邁地釣起大魚吧！
租賃船隻出海，體驗以釣起大魚為目標的外海拖釣。
當鮪魚、旗魚、鬼頭刀等大魚上鉤時的興奮之情，
以及大魚上岸前的激烈搏鬥，將成為畢生難忘的經驗。



無論是新手、半日體驗、空手前來都OK
新手也能輕鬆享樂的筏釣、適合闔家同遊或女性團體的輕量級船釣，
還有可釣到鮪魚、鯉魚的浮魚礁釣等，箇中妙趣各有千秋！
盡情享受沖繩海釣之樂！



現釣滋味不同凡響！
品嚐親手釣起的鮮魚，可稱得上是體驗釣魚活動之後最大的樂趣。
部分餐廳可為釣客料理現釣的鮮魚，詳情請洽詢釣魚店家。

海豚療法

親近海豚，撫慰心靈

與海豚互動，與海豚共遊。
適合親子一起體驗，猶如夢境般感動人心的行程。
備受矚目的海豚療法，在海豚不可思議的力量環繞下療癒身心！



何謂海豚療法？

被視為是對自閉症等發展障礙相關疾病有所助益的療法之一。
藉由與海豚互動引發「挑戰意願」，以達到體驗「成就感」、
提高學習能力與溝通能力等目標。



馬術療法

與馬兒一同漫步海濱

調和呼吸與律動，與馬兒漫步海灘，舒適愜意。
還可騎著馬直接下海游泳。
這項馬術療法引起大眾關注，幼童亦可安心參加。

何謂馬術療法？

提升障礙者精神機能與運動機能的復健方法之一。
讓障礙者藉由騎馬及照顧、飼養管理、觀察馬匹等行為，
縮短回歸社會所需時間。





海灘瑜珈

輕柔環抱全身的朝陽與潮汐，海灘瑜珈舒緩身心！

張開雙臂，仰望藍天，大口深呼吸。
讓浪濤聲、海潮氣息與宜人的微風充實並撫慰身心。
建議在日出陪伴下進行海灘瑜珈，調整身體步調。
對於調整時差亦有顯著效果。



海洋療法

調理身體的海洋獻禮

海洋療法是一種使用海洋深層水、海藻、海泥調理身心，兼具「健康、美、療癒」作用的海洋療法。
置身於南國沖繩美麗豐饒大自然環繞而成的度假空間，
遠離日常喧囂，徹底放鬆、舒緩，回復原有健康的身心靈。

* 海洋深層水是指在陽光無法透射的深海海域中，歷經，2000年時光環流全球海洋的海水，亦有大自然奇蹟之稱。



Okinawan Beach 沖繩海灘

沖繩的美麗海灘多如繁星
將介紹由北到南多座最具代表性的海灘



A 翡翠海灘 (沖繩本島) 救生員 浮潛 海上活動

位於海洋博公園內，受潟湖環繞，布滿潔淨白沙的美麗海灘。
營業時間：(4月-9月) 8:30-19:00 (10月) 8:30-17:30
門票：免費入場
設備：淋浴室、洗手間、置物櫃、商店、水母安全防護網



B 瀨底海灘 (沖繩本島) 救生員 浮潛 海上活動

位於沖繩本島北部瀨底島之上，透明度為沖繩本島數一數二的天然海灘。
營業時間：(7月-9月) 9:00-17:30 (4/28-6月、10/1-1/10) 9:00-17:00
門票：免費入場 (停車費1,000日圓)
設備：淋浴室、洗手間、置物櫃、商店、水母安全防護網



C 恩納村營海灘 (沖繩本島) 救生員 浮潛 海上活動

位於恩納海濱公園之內，深獲當地居民喜愛的隱密海灘。
營業時間：(4月-10月) 10:00-19:00
門票：免費入場
設備：淋浴室、洗手間、置物櫃、商店、水母安全防護網



D 殘波岬南海灘 (沖繩本島) 救生員 浮潛 海上活動

鄰近讀谷村殘波岬，沙灘、海域皆優美迷人的海灘。
營業時間：(4月-10月) 9:00-18:00
門票：免費入場
設備：淋浴室、洗手間、置物櫃、商店、水母安全防護網



E 北谷SUNSET海灘 (沖繩本島) 救生員 浮潛 海上活動

海灘位於當地年輕人多數聚集的北谷地區，周邊景點相當豐富。
營業時間：(4/8-11/30) 9:00-19:00 ※因季節而異
門票：免費入場
設備：淋浴室、洗手間、置物櫃、商店、水母安全防護網



F 宜野灣TROPICAL海灘 (沖繩本島) 救生員 浮潛 海上活動

海灘鄰近沖繩會議中心，深受當地居民喜愛。
營業時間：(4/17-10/31) 9:00-19:00 ※因季節而異
門票：免費入場
設備：淋浴室、洗手間、置物櫃、商店、水母安全防護網



G 豐崎美麗SUN海灘 (沖繩本島) 救生員 浮潛 海上活動

距那霸機場最近的海灘，設有多座適合乘涼避暑的涼亭。
營業時間：(7月-8月) 9:00-19:00 (9月-10月、4月-6月) 9:00-18:00
門票：免費入場
設備：淋浴室、洗手間、置物櫃、商店、水母安全防護網



H 安座真SUNSUN海灘 (沖繩本島) 救生員 浮潛 海上活動

鄰近知念半島安座間港的海灘，可眺望到大海另一端的久高島。
營業時間：(7月-8月) 10:00-19:00 (9月-10月、4月-6月) 10:00-18:00
門票：免費入場 (停車費500日圓)
設備：淋浴室、洗手間、置物櫃、商店、水母安全防護網



I 古座間味海灘 (座間味島) 救生員 浮潛 海上活動

優美風光令人嘆為觀止，是非常適合浮潛的海灘。
營業時間：全年
門票：免費入場
設備：淋浴室、洗手間、商店



J 阿波連海灘 (渡嘉敷島) 救生員 浮潛 海上活動

淺灘地形、透明度超群的海灘，非常適合享受浮潛之樂。
營業時間：全年
門票：免費入場
設備：淋浴室、洗手間、商店



K HATE之濱 (久米島) 救生員 浮潛 海上活動

浮現於久米島外海，由沙灘組成的小島。四周空曠遼闊，唯有大自然之美等待著您的到來。
營業時間：全年
門票：免費入場 (自久米島乘船/收費)
設備：洗手間、水母安全防護網



L 與那霸前濱 (宮古島) 救生員 浮潛 海上活動

白沙海濱景致的迷人之美與潔白細緻的純淨沙粒，可謂東洋第一。
營業時間：全年
門票：免費入場
設備：淋浴室、洗手間、置物櫃、商店、水母安全防護網



M 砂山海灘 (宮古島) 救生員 浮潛 海上活動

以猶如粉雪般的潔白細沙而聞名，大自然的造型更是一絕。
營業時間：全年
門票：免費入場
設備：淋浴室、洗手間



N 底地海灘 (石垣島) 救生員 浮潛 海上活動

潔白沙灘上平淺的大海綿延無盡，適合游泳戲水的海灘，夕陽景色更是美不勝收。
營業時間：(5月-9月) 9:00-18:00
門票：免費入場
設備：淋浴室、洗手間、置物櫃、商店、水母安全防護網



O KONDOI海灘 (竹富島) 救生員 浮潛 海上活動

地形平淺、幽雅清靜的海灘，讓您可安心扶老攜幼與家人同遊戲水。
營業時間：全年
門票：免費入場
設備：淋浴室、洗手間、商店



P 濱島 救生員 浮潛 海上活動

由珊瑚所形成的沙灘，大海清澈蔚藍。漲潮時小島便消失無蹤。
營業時間：全年
門票：免費入場



Q BARAS島 救生員 浮潛 海上活動

由珊瑚碎片堆積而成的小島，為知名浮潛及潛水景點。
營業時間：全年
門票：免費入場



R NISHI濱 (波照間島) 救生員 浮潛 海上活動

沙質細緻的潔白沙灘配上翡翠碧綠的汪洋大海，夢幻美景令人陶醉不已。
營業時間：全年
門票：免費入場
設備：淋浴室、洗手間、商店

沖繩海洋生物圖鑑

沖繩海域不僅擁有傲視全球的海水透明度，而且維持海洋生態平衡的珊瑚礁成長所需的環境條件也相當齊全。眾多如同寶石般耀眼多彩的魚群在此自在優游，與其「美麗海」美譽名實相符，堪稱海洋生物的天堂樂園。

協助：海洋博公園、沖繩美麗海水族館



Clown anemonefish
(沖繩方言名稱：Inubi)
學名：*Amphiprion ocellaris*



Pyramid butterflyfish
(沖繩方言名稱：—)
學名：*Hemitaenichthys polylepis*



Blue damselfish
(沖繩方言名稱：Oiyu)
學名：*Chrysiptera cyanea*



Black back butterflyfish
(沖繩方言名稱：Kasa)
學名：*Chaetodon melannotus*



Bicolour parrotfish
(沖繩方言名稱：Agacha)
學名：*Cetoscarus bicolor*



Humphead wrasse
(沖繩方言名稱：Hirosa)
學名：*Cheilinus undulatus*



Potato grouper
(沖繩方言名稱：Aramibai)
學名：*Epinephelus tukula*



Green humphead parrotfish
(沖繩方言名稱：Gujirabuttai)
學名：*Bolbometopon muricatum*



Moorish idol
(沖繩方言名稱：Hatamuchi)
學名：*Zanclus cornutus*



Longnose butterflyfish
(沖繩方言名稱：Kasa)
學名：*Forcipiger flavissimus*



Bluefin trevally
(沖繩方言名稱：Gara)
學名：*Caranx melampygus*



Green sea turtle
(沖繩方言名稱：Mijigami)
學名：*Chelonia mydas*



Sea goldie
(沖繩方言名稱：Akabi)
學名：*Pseudanthias squamipinnis*



Palette surgeonfish
(沖繩方言名稱：Jurigwakusuku)
學名：*Paracanthurus hepatus*



Spotted garden-eel
(沖繩方言名稱：—)
學名：*Heteroconger hassi*



Semicircle angelfish
(沖繩方言名稱：Kasa)
學名：*Pomacanthus semicirculatus*



Saddle butterflyfish
(沖繩方言名稱：—)
學名：*Chaetodon ephippium*



Blackspot tuskfish
(沖繩方言名稱：Makubu)
學名：*Choerodon shoeneinii*



Yellow and blueback fusilier
(沖繩方言名稱：Akajugurukun)
學名：*Caesio teres*



Emperor angelfish
(沖繩方言名稱：Kasa)
學名：*Pomacanthus imperator*



Steephead parrotfish
(沖繩方言名稱：Obacha, Gennoirabucha)
學名：*Chlorurus microrhinos*



Double-lined fusilier
(沖繩方言名稱：Kabukuwagurukun)
學名：*Pterocaesio diagramma*



Blue sea star
(沖繩方言名稱：—)
學名：*Linckia laevigata*



Alfred manta
(沖繩方言名稱：Gamakamanta)
學名：*Manta alfredi*



Tawny nurse shark
(沖繩方言名稱：Takokuwaya)
學名：*Nebrius ferrugineus*



Whale shark
(沖繩方言名稱：Mizusaba)
學名：*Rhincodon typus*



Common dolphinfish
(沖繩方言名稱：Manbika)
學名：*Coryphaena hippurus*



Giant grouper
(沖繩方言名稱：Aramibai)
學名：*Epinephelus lanceolatus*



Live sharksucker
(沖繩方言名稱：Hunahiccha)
學名：*Echeneis naucrates*



Coachwhip ray
(沖繩方言名稱：Kamanta)
學名：*Himantura uarnak*



Dark-banded fusilier
(沖繩方言名稱：Ukugurukun)
學名：*Pterocaesio tile*



Blotched foxface
(沖繩方言名稱：Garasaake)
學名：*Signanus unimaculatus*



Longspined porcupinefish
(沖繩方言名稱：Abasa)
學名：*Diodon holocanthus*



Giant trevally
(沖繩方言名稱：Kamaja)
學名：*Caranx ignobilis*



Bigfin reef squid
(沖繩方言名稱：Shiruicha)
學名：*Sepioteuthis lessoniana*



Broadclub cuttlefish
(沖繩方言名稱：Kubushimi)
學名：*Sepia latimanus*



Spotted moray
(沖繩方言名稱：Uji)
學名：*Gymnotherax isingteena*



Bull shark
(沖繩方言名稱：Shironaka)
學名：*Carcharhinus leucas*



Tiger shark
(沖繩方言名稱：Iccho)
學名：*Galeocerdo cuvier*



Oriental butterflyfish
(沖繩方言名稱：Kasa)
學名：*Chaetodon auripes*



Razorfish
(沖繩方言名稱：Kinuhaiyu)
學名：*Aeoliscus strigatus*



Barhead spinefoot
(沖繩方言名稱：Ake)
學名：*Signanus virgatus*



Bluestreak cleaner wrasse
(沖繩方言名稱：—)
學名：*Labroides dimidiatus*



陳列著續紛熱帶魚的 牧志公設市場

擁有豐富多樣南國風味的那霸牧志公設市場，珍奇罕見的魚貝、蝦蟹等海鮮食材令人目不暇給。於一樓選購的鮮魚，可直接交由二樓食堂代為調理成一道道珍饈佳餚，鮮美滋味立即品嚐。



那霸漁港「泊魚市場」

「泊魚市場」(TOMARI IYUMACHI) 設有多家鮮魚商店，銷售當日捕撈上岸的新鮮魚貝。「IYU」在沖繩方言中是「魚」的意思，而「MACHI」則是指「市場」。沖繩特有魚類種類豐富，色彩繽紛，部分店家也提供日本國內寄送到府的服務。

全球最大規模水族館 沖繩美麗海水族館

以「邂逅沖繩海洋之美」為主題，介紹棲息於「INO」礁石潟湖（珊瑚礁淺海）、珊瑚礁、黑潮以及深海等處各類海洋生物的水族館。在豐富多元的展區內，以世界最大規模水槽「黑潮之海」最令人嘆為觀止！其中還有目前正在更新世界最長飼育紀錄的鯨鯊和鬼蝠魷成群共游等，讓您完整體會沖繩繽紛綺麗的海底大千世界。



天神自遙遠的彼岸、名為「NIRAIKANAI」的極樂世界飄洋過海而來，帶來作物豐收、漁獲滿艙。

沖繩自古以來便流傳著崇尚海洋的信仰，人人懷著敬畏之心向大海祈禱……

現代的沖繩則努力守護大自然，提供一個可欣賞優美海景、恣意度假休閒以及運動健身的好去處，歡迎各地遊客前來造訪。

